

მუნიციპალიტეტის ტერიტორიაზე გამწვანებული ტერიტორიების მოვლა-პატრონობის და მწვანე ნარგავების დაცვის, მოვლისა და აღდგენის ტექნიკური რეგლამენტი

თავი I. ზოგადი დებულებები

მუხლი 1. მოწესრიგების სფერო

1. „მუნიციპალიტეტის ტერიტორიაზე გამწვანებული ტერიტორიების მოვლა-პატრონობის და მწვანე ნარგავების დაცვის, მოვლისა და აღდგენის ტექნიკური რეგლამენტი“ (შემდგომში – რეგლამენტი) ადგენს მუნიციპალიტეტის ადმინისტრაციულ საზღვრებში არსებული გამწვანებული ტერიტორიების მოვლა-პატრონობის და მწვანე ნარგავების დაცვის, მოვლისა და აღდგენის ერთიან ტექნიკურ სტანდარტებს.

2. რეგლამენტი აწესრიგებს მუნიციპალიტეტის ადმინისტრაციულ საზღვრებში არსებული გამწვანებული ტერიტორიების მოვლა-პატრონობის და მწვანე ნარგავების დაცვის, მოვლისა და აღდგენის საკითხებს მიუხედავად მათი საკუთრების ფორმისა.

3. რეგლამენტის მოქმედება არ ვრცელდება მუნიციპალიტეტის ადმინისტრაციულ საზღვრებში არსებულ ტყეებზე და „დაცული ტერიტორიების სისტემის შესახებ“ საქართველოს კანონით განსაზღვრულ დაცულ ტერიტორიებზე.

მუხლი 2. მოწესრიგების მიზანი

გამწვანებული ტერიტორიების მოვლა-პატრონობის და მწვანე ნარგავების დაცვის, მოვლისა და აღდგენის ღონისძიებათა სამართლებრივი მოწესრიგების მიზანია მუნიციპალიტეტის ადმინისტრაციულ საზღვრებში არსებული გამწვანებული ტერიტორიების და დასასვენებელი ადგილების განვითარება და შენარჩუნება, მწვანე ნარგავების სახეობრივი შემადგენლობისა და ხარისხობრივი მდგომარეობის დაცვა და გაუმჯობესება, ბიოლოგიური მრავალფეროვნების დაცვა და კლიმატის ცვლილებით გამოწვეული უარყოფითი ფაქტორების თავიდან აცილების ხელშეწყობა.

მუხლი 3. ტერმინთა განმარტება

ამ წესის მიზნებისათვის ქვემოთ მოცემულ ტერმინებს აქვს შემდეგი მნიშვნელობა:

1. გამწვანებული ტერიტორია – მოედნის, პროსპექტის (გამზირის), გზატკეცილის, ქუჩის, შესახვევის, ჩიხის, გასასვლელის, სანაპიროს, ბულვარის, ხეივნის, სკვერის, ბალის, პარკის, ტყე-პარკების ტერიტორიებზე არსებული ბუნებრივი და ხელოვნური წარმოშობის მერქნიანი მცენარეებით (ხე, ბუჩქი), ყვავილებით და ბალახოვანი მცენარეებით დაფარული ტერიტორია (მათ შორის, გაზონი).
2. დასასვენებელი ადგილები – ამ წესით განსაზღვრული ტყე-პარკის, პარკისა და სკვერის ტერიტორიები, რომლებიც განკუთვნილია მოსახლეობის დასვენების მიზნით.
3. პარკი – არანაკლებ 5 ჰექტარი ფართობის კეთილმოწყობილი ტერიტორია, ხე-ბუჩქოვანი მცენარეების მდიდარი შემადგენლობით, დეკორატიული ყვავილების კომპოზიციები ხეივნებში, მცირე მოედნებსა და გაზონებში, რომელიც განკუთვნილია მოსახლეობის

მოკლევადიანი დასვენების მიზნით და წარმოადგენს დამოუკიდებელ არქიტექტურულ-ორგანიზაციულ კომპლექსს.

4. აღდგენა – ღონისძიება/რომლის მიზანია მწვანე ნარგავებით დაუფარავ ფართობებზე, დაბალი სიხშირის და დეგრადირებულ კორომებში ბუნებრივი განახლების ხელშეწყობა, გაშენება და გაშენებული ნარგავების მრავალწლიანი მოვლა.

5. აღრიცხვა – მწვანე ნარგავების ინვენტარიზაცია და შესაბამისი კარტოგრაფიული მასალების მომზადება.

6. გადაბეღვა – სპეციალური ჭრისას ხეების გარკვეულ სიმაღლეზე გადაჭრა.

7. გაზონი – მიწის ნაკვეთის ერთგვაროვანი ტერიტორია, რომელზეც დეკორატიული მიზნით, დათესილია ბალახი ან დაგებულია ბალახით დაფარული ბელტი (მათ შორის, რულონური ბალახი).

8. გაშენება – იმ ტერიტორიების გამწვანება, სადაც არ არსებობდა ბუნებრივი წარმოშობის ნარგავები.

9. დაინტერესებული პირი – ნებისმიერი ფიზიკური და იურიდიული პირი.

10. ვარჯის ფორმირება – ხეებზე ტოტების შეჭრა, სასიცოცხლო ფუნქციის შეწყვეტის გარეშე.

11. ზეხმელი ხე – ზრდაშეწყვეტილი ზეზეური გამხმარი ხე;

12. მწვანე ნარგავები – ბუნებრივი და ხელოვნური წარმოშობის მერქნიანი მცენარეები (ხე, ბუჩქი), ყვავილები და ბალახოვანი მცენარეები.

13. მწვანე თარგი – მიწის სხვადასხვა ფორმის ნაკვეთი, განკუთვნილი მწვანე ნარგავების განთავსებისთვის, შემოსაზღვრული ტროტუარით ან დეკორატიული ღობით.

14. მცენარის სახეობა – მცენარის ერთ-ერთი ძირითადი ტაქსონომიური ერთეული.

15. მოსაჭრელი ხის ერთეულად მონიშვნა – ერთეულად მდგარი ხე-ბუჩქების მონიშვნა და აღრიცხვის წარმოება.

16. ნარჩენი – ხის მოპოვების შედეგად დარჩენილი ქერქი, ნაფოტი, ნახერხი, შემადგამოუსადეგარი ტოტები.

17. ნერგი – სანერგის სასკოლო განყოფილებაში აღზრდილი განსაზღვრული ზომის მცენარე.

18. მუნიციპალური სანერგე – ფართობი, სადაც ხდება ნარგავების შემქმნელ სახეობათა სარგავი მასალის მიღება. სანერგე შეიძლება იყოს მუდმივი ან დროებითი.

19. სპეციალური გამოკვლევა – კორომების სანიტარიული მდგომარეობის დადგენის, მავნებელ-დაავადებათა გამოვლენის, აღრიცხვისა და გამაჯანსაღებელი ღონისძიებების განსაზღვრის მიზნით ჩატარებული კვლევა.

20. საყვავილე თარგი (ყვავილნარი) – მიწის სხვადასხვა ფორმის ნაკვეთები, რომლებზეც დარგულია ერთწლიანი, ორწლიანი ან მრავალწლიანი ყვავილოვანი მცენარეები.

21. ფაუტი ხე – ფუტურო, დამპალი და გამოფიტული ხე.

22. ძირნაყარი ხე – მიწაზე წაქცეული ხმელი ხე, მოთხრილ-მოტეხილი, ქარქცეული, თოვლტეხილი მერქანი, აგრეთვე ხიდან ჩამოცვენილი ტოტები, ფიჩხი.

23. ჭრა – მწვანე ნარგავების მოვლითი და სპეციალური მიზნით ჭრა.

24. ხმობადი ხე – ხე, რომლის ღეროს ერთი მესამედი გამხმარია.

25. დამზადებული მწვანე ნარგავების გადაზიდვა – მუნიციპალიტეტის ტერიტორიაზე დამზადებული მწვანე ნარგავების ტრანსპორტირება.

26. დამზადებული მწვანე ნარგავების გადამზიდვა პირი – დამზადებული მწვანე ნარგავების გადაზიდვაზე დაინტერესებული პირი, რომელიც უშუალოდ იმყოფება სატრანსპორტო

საშუალებაში ხეების ტრანსპორტირებისას ან მისი არყოფნის დროს პირი, რომელიც უშუალოდ ახორციელებს ხეების ტრანსპორტირებას (მძღოლი ან/და შესაბამისი გადამზიდავი).

27. დამზადებული მწვანე ნარგავების მიღება-ჩაბარების დოკუმენტი – დამზადებული მწვანე ნარგავების გადაზიდვის დოკუმენტი გაცემული მართის ორგანოს მიერ.

28. გადაზიდვის (დანიშნულების) ადგილი – ყოველ კონკრეტულ შემთხვევაში დამზადებული მწვანე ნარგავების ტრანსპორტირების საბოლოო ადგილმდებარეობა, ზუსტი მისამართის მითითებით.

29. მართვის ორგანო - მუნიციპალიტეტის შესაბამისი უფლებამოსილი აღმასრულებელი ორგანო.

30. საშემე მერქანი - მწვანე ნარგავების ჭრის შედეგად მიღებული ერთ მეტრამდე სიგრძის დაკოტრილი ან წვრილი ბოლოდან 12 სანტიმეტრის ჩათვლით დიამეტრის მერქნული რესურსი.

31. სპორტული პარკი (სტადიონი) - მწვანე მასივის, სადაც თავმოყრილია სპორტული მოედნები და სხვადასხვა სახის ნაგებობანი სპორტული ვარჯიშებისა და შეჯიბრებებისათვის.

32. ბაღი - 2-დან 5 ჰექტრამდე მიწის ნაკვეთი, გამოიყენება მოსახლეობის დასვენებისათვის და ზოგიერთი სახის კულტურულ-საგანმანათლებლო საჭიროებისათვის. სადაც საგანგებოდ დარგულია ნაყოფმომცემი ან დეკორატიული ხეები და ბუჩქები, აგრეთვე ყვავილები და ბალახოვანი მცენარეები.

33. სკვერი – 2 ჰექტრამდე ფართობის კეთილმოწყობილი გამწვანებული ტერიტორია, რომელიც წარმოადგენს დასახლებული პუნქტების არქიტექტურულ-სამხატვრო ელემენტს და განკუთვნილია მოსახლეობის მოკლევადიანი დასვენებისათვის. სკვერის დაგეგმარება მოიცავს საფეხმავლო გზებს (ბილიკებს), მოედნებს, გაზონებს, ყვავილნარებს, ხეებსა და ბუჩქებს.

34. ვერტიკალური გამწვანება – შენობების ფასადების, დიდი დაქანების ფერდობების, კლდოვანი ფერდობების, საპარკო მოწყობილობების, სპეციალური აჟურული, ვერტიკალური კედლების და სხვა ობიექტების გამწვანების ელემენტები, რომლებშიც გამოიყენება მერქნიანი ლიანები, ხვიარა ან სხვა მცენარეები.

35. პერგოლა – ხვიარა მცენარეებით გამწვანებული მსუბუქი ნაგებობა, რომელიც შედგება ერთმანეთის მიყოლებით დადგმული თაღებისაგან.

36. გამწვანებული ტერიტორიების მოვლა-პატრონობა – აგროტექნიკურ ღონისძიებათა ერთობლიობა, რაც უზრუნველყოფს მათ შენარჩუნებას და განვითარებას.

37. გამწვანებული ტერიტორიების მოწყობა – ახალი ტერიტორიების გამწვანება ან უკვე არსებულის სარეაბილიტაციო სამუშაოების განხორციელება.

38. ახალგაზრდა ხე-მცენარე – ხე-მცენარე, რომელიც ექვემდებარება მოვლა-პატრონობას, დარგვიდან 5 წლის განმავლობაში, ამ დადგენილებით განსაზღვრული წესების შესაბამისად.

39. ზრდასრული ხე-მცენარე – ხე-მცენარე, რომელიც ექვემდებარება მოვლა-პატრონობას დარგვიდან 5 წლის შემდეგ ამ დადგენილებით განსაზღვრული წესების შესაბამისად.

40. ბუჩქი (ტროტუარზე) – მწვრივად დარგული, სპეციალურად ფორმირებული ბუჩქები ან ბუჩქოვანი მცენარეების ერთობლიობა.

41. რეტერატი – საზოგადოებრივი ტუალეტი.

42. პასუხისმგებელი პირი – გამწვანებული ტერიტორიების მოვლა-პატრონობაზე პასუხისმგებელი იურიდიული ან ფიზიკური პირი.

43. მიწის ნაკვეთის მესაკუთრეები – ის ფიზიკური და იურიდიული პირები, რომელთაც საკუთრებაში გააჩნიათ მიწის ნაკვეთი.

44. ხეივანი - გზის ორივე მხარეს დარგული ხეები, ფეხით მოსიარულეთათვის საჩრდილობელი. ხეივანი შეიძლება იყოს ერთ, ორ და სამმწკვრივიანი, ღია და დახურული.

45. ბულვარი – პროსპექტების, სანაპიროების, ქუჩების, საავტომობილო ან საფეხმავლო გზის გასწვრივ. ხეივნებითა და ქვეითად მოსიარულეთა სასეირნო ბილიკებით მოწყობილი და მწვანე ნარგავებით გაშენებული ტერიტორია. ბულვარში დაშვებულია დეკორატიული ხასიათის ნაგებობის მოწყობა.

46. ქუჩისა და გზისპირა ნარგაობა - მოედნის, პროსპექტის (გამზირის), გზატკეცილის, ქუჩის, შესახვევის, ჩიხის, გასასვლელის, სანაპიროს გასწვრივ, ნარგაობის დანიშნულებათა ქუჩის სანიტარულ-ჰიგიენური პირობები, ზაფხულის ჩრდილისაგან თავისი ჩრდილით დაიცვას ქუჩაში მოსიარულენი. ქუჩის სავალ ნაწილსა და ტროტუარს შორის ეწყობა ბუჩქოვანი მცენარეების, ყვავილების ან მწვანე მოლის ზოლი (გაზონი).

47. შიდაკვარტალური ნარგაობა - ეწყობა მოსახლეობის სანიტარულ-ჰიგიენური პირობები გასაუმჯობესებლად და შენობათა შორის მოქცეული მიწის ნაკვეთის მხატვრული გაფორმების მიზნით. დასახლების განაშენიანების ფართობის მიხედვით ეწყობა, ბავშვთა სათამაშო და სპორტული მოედნები და გართობა-დასვენების კუთხეები.

48. ბოტანიკური ბაღი და დენდროპარკი - მწვანე მასივში მცენარეები განლაგებულია მათი წარმოშობის სისტემატური ან გეოგრაფიული ნიშნის მიხედვით და გათვალისწინებულია კულტურულ საგანმანათლებლო და სამეცნიერო-კვლევითი მუშაობისათვის მემცენარეობაში (მცენარეთა აკლიმატიზაცია, მცენარეთა სისტემატიკა, მცენარეთა გეოგრაფია, ბოტანიკა, დენდროლოგია და სხვა).

49. ზოოლოგიური პარკი და ბაღი - მწვანე მასივში სპეციალურ ნაგებობებში მოთავსებული ცხოველთა სამყარო წარმომადგენლები, კულტურულ-საგანმანათლებლო და სამეცნიერო-საკვლევო ბაზა.

50. ტყე-პარკი – კეთილმოწყობილი ბუნებრივი სატყეო მასივი, რომელიც ბუნებრივ გარემოში ქალაქის მაცხოვრებელთა დასვენებისათვის არის ადაპტირებული.

51. მწვანე ზოლი - დასალებული ადგილების ირგვლივ გაშენებული მწვანე ნარგაობა, ქარის დაცვის, ჰავის გაუმჯობესების და მოსახლეობის დასვენებისა და გართობის მიზნით.

თავი II.

გამწვანებული ტერიტორიის მოწყობა, გამოყენება და მოვლა-პატრონობა

მუხლი 4. გამწვანებული ტერიტორიის მოწყობა

1. გაწვანებული ტერიტორიის მოწყობა მოიცავს:

- ა) ტერიტორიის დაგეგმარებას (მათ შორის, საპროექტო დოკუმენტაციის მომზადებას);
- ბ) წყალმომარაგებას, სარწყავი ქსელისა და საწრეტის მოწყობას;
- გ) ელექტროსამონტაჟო სამუშაოებს;
- დ) გზების, ბილიკებისა და მოედნების აღდგენა-მშენებლობას (მათ შორის, ტროტუარის ქვებითა და ფილებით მოწყობას);
- ე) დასასვენებელი ადგილების, ღობეების, პერგოლების, მცირე ხიდების, პავილიონების, ფანჩატურების, წყალსატევების და სხვა ნაგებობების მოწყობას;

- ვ) ტერიტორიის ფურნიტურით და საინფორმაციო მაჩვენებლებით მოწყობას;
 - ზ) ტერიტორიის შადრევნებით, ქანდაკებებით, ქოთნებით დეკორირებას; სოკოს ფორმის სასმელი წყაროებისა და რეტერატების მოწყობას;
 - თ) საბავშვო გასართობი ატრაქციონების და სავარჯიშო მოწყობილობების მონტაჟს ან/და რეაბილიტაციას;
 - ი) ნიადაგის მომზადებას დარგვისათვის ან თესვისათვის (საჭიროების შემთხვევაში, ნიადაგის მოჭრას, ნოყიერი ნაზავის შეტანას და სხვა);
 - კ) მწვანე ნარგავების დაცვა, მოვლა და აღდგენა;
 - ლ) გაზონებისა და ყვავილნარების მოწყობას;
 - მ) საჭიროებიდან გამომდინარე, სხვა აგროტექნიკური ღონისძიებებისა და სამშენებლო სამუშაოების განხორციელებას.
2. ამ მუხლის პირველი პუნქტით განსაზღვრული სამუშაოები ხორციელდება, საჭიროებიდან გამომდინარე, მართვის ორგანოს ან მესაკუთრის გადაწყვეტილებით, მათ მიერ შემუშავებული მოთხოვნებისა და ხარჯთაღრიცხვის საფუძველზე.

მუხლი 5. გამწვანებული ტერიტორიების გამოყენება

1. გამწვანებული ტერიტორიები გამოიყენება მათი ფუნქციონალური დანიშნულების შესაბამისად, დასასვენებლად, ადგილობრივი მცხოვრებისათვის ხელსაყრელი საცხოვრებელი გარემოს უზრუნველსაყოფად.
2. ყველას აქვს უფლება იმყოფებოდეს და თავისუფლად გადაადგილდეს მუნიციპალიტეტის ტერიტორიაზე არსებულ საერთო სარგებლობის გამწვანებულ ტერიტორიაზე დასვენების და გართობის მიზნით. ეს უფლება არ მოიცავს იმ რესურსებით სარგებლობას, რომელთათვისაც საქართველოს კანონმდებლობით გათვალისწინებულია შესაბამისი უფლების მოპოვების ვალდებულება.
3. მუნიციპალიტეტის ტერიტორიაზე აკრძალულია მწვანე ნარგავების მოჭრა, გარდა საქართველოს კანონით და ამ რეგლამენტით დადგენილი გამონაკლისი შემთხვევებისა.
4. ტერიტორიის მესაკუთრის ან მართვის ორგანოს გადაწყვეტილებით, შესაძლებელია შეიზღუდოს ტერიტორიაზე შესვლა ან/და გადაადგილება:
- ა) ხანძრის თავიდან აცილების პრევენციული ან ხანძარსაწინააღმდეგო ღონისძიებების განხორციელების მიზნებისთვის;
 - ბ) ტერიტორიის მოვლისა და აღდგენის ღონისძიებების განხორციელების მიზნებისთვის და ვადით; ტერიტორიის აღდგენა-გაშენების ფართობზე, სადაც ნარგავების სიმაღლეს ჯერ არ მიუღწევია 2 მეტრისათვის;
 - გ) ტერიტორიის მართვის ან წლიური სამოქმედო გეგმით გათვალისწინებული სხვა საფუძველებით.
5. გამწვანებულ ტერიტორიაზე სატრანსპორტო საშუალებებით შესვლა ან/და გადაადგილება ნებადართულია მხოლოდ შესაბამისად გამოყოფილ გზებზე.

მუხლი 6. ტერიტორიაზე შესვლის და გადაადგილების მოწესრიგება

1. გამწვანებულ ტერიტორიაზე შესვლის და გადაადგილების შეზღუდვა უნდა მოწესრიგდეს ტერიტორიაზე საინფორმაციო ნიშნების განთავსებით.
2. საინფორმაციო ნიშნები უნდა განთავსდეს იმ ადგილებში, სადაც არის საერთო სარგებლობის გზები და ბილიკები, რომლებიც გადის შეზღუდვის ზონაში ან ტერიტორიაზე, რომელიც უშუალოდ ემიჯნება ამ ზონას.
3. შეზღუდვის მოქმედება ტერიტორიაზე უნდა გაუქმდეს და მოიხსნას შეზღუდვის აღმნიშვნელი ნიშნები, თუ აღარ არსებობს შეზღუდვის საფუძვლები.
4. გამწვანებულ ტერიტორიაზე ცეცხლის დანთება დასაშვებია საამისოდ გამოყოფილ სპეციალურ ადგილებში, სადაც უნდა განთავსდეს შესაბამისი საინფორმაციო ნიშანი.
5. მართვის ორგანოს მიერ ტერიტორიის გაწმენდის მიზნით მცენარეთა მავნებელი დაავადებებით დაზიანებული ხეების მოჭრითა და გაქერქვით მიღებული მერქნული მერქნული რესურსების ნარჩენების დაწვა გამწვანებული ტერიტორიის ფარგლებში ნებადართულია იმ შემთხვევაში, როდესაც არსებობს საფუძველი დასკვნისთვის, რომ ეს არ შეუქმნის საფრთხეს ტერიტორიას, არ გააუარესებს ნიადაგის ხარისხს ან არ შექმნის ხანძრის გაჩენის საშიშროებას.

მუხლი 7. გამწვანებული ტერიტორიით სარგებლობის უფლების ფარგლები

1. გამწვანებული ტერიტორიით სარგებლობის უფლება მოიცავს ამ უფლებით მოსარგებლე პირის ვალდებულებას, გაუფრთხილდეს ტერიტორიას და დაიცვას მისი სიმდიდრე, ხოლო ისეთი ქმედების გამოვლენის შემთხვევაში, რომელიც აზიანებს ბუნებრივ გარემოს, აცნობოს შესაბამის უფლებამოსილ ორგანოებს.
2. დაუშვებელია ტერიტორიით სარგებლობის უფლების მქონე პირის მიერ საკუთარი ინიციატივით ინვაზიური სახეობების შეტანა, ქიმიური და ტყის დაცვის სხვა საშუალებების გამოყენება.
3. გამწვანებული ტერიტორიების გამოყენება ხდება მწვანე ნარგავებისა და ინფრასტრუქტურისათვის ზიანის მიყენების გარეშე.
4. გამწვანებულ ტერიტორიებზე აკრძალულია:
 - ა) თვითნებურად ღობეების მოწყობა (გარკვეული ტერიტორიის შემოღობვა), მწვანე ნარგავების, გაზონებისა და ყვავილნარების დაზიანება;
 - ბ) სამშენებლო მასალების, კონსტრუქციებისა და მოწყობილობების დასაწყობება;
 - გ) ნარჩენების დაყრა;
 - დ) გარე რეკლამის ობიექტების, პავილიონების, ჯიხურების თვითნებური დაყენება;
 - ე) ავტოსატრანსპორტო საშუალებების პარკირება;
 - ვ) გამხმარი მცენარეების დაწვა და კოცონის დანთება, სპეციალურად გამოყოფილი ადგილების გარდა;

მუხლი 8. გამწვანებული ტერიტორიების მოვლა-პატრონობის ღონისძიებები

1. გამწვანებული ტერიტორიების მოვლა-პატრონობა წარმოადგენს ღონისძიებათა ერთობლიობას, რომელიც მოიცავს: გაზონის, ხვიარა მცენარეების, საყვავილე თარგების (ყვავილნარი), ხეების, ბუჩქების (მათ შორის, ტროტუარი), ქოთნის მცენარეების მოვლას, ტერიტორიის გათიბვას და დასუფთავებას, აგრეთვე მწვანე ნარგავების მავნებელი დაავადებებისაგან დაცვას.

2. გამწვანებულ ტერიტორიებზე, მართვის ორგანოს გადაწყვეტილებით შესაძლებელია განხორციელდეს ბალახის თესლის შეთესვა, ყინვისადმი არამდგრადი მცენარეების შეფუთვა, გაუთვალისწინებელი პირობების გამო, დაზიანებული ხეებისა და ბუჩქების ჩანაცვლება იმავე სახეობისა და ზომის მცენარეებით, ტერიტორიებზე არსებული ხეების სხვლა-ფორმირება, ხმელი ხეების მოჭრა, კუნძის ამოღება, დამუშავება და გატანა, სტრუქტურადარღვეული ნიადაგის მოჭრა და გატანა, ნიადაგის ნოყიერი ნაზავის მიწოდება, გაშლა და მოსწორება, ყამირი მიწის მიწოდება, გაშლა და მოსწორება, ნიადაგის გადაბარვა და მოსწორება (პლანირება), მულჩირება, მოხრეშვა, დაზიანებული საპარკე ფურნიტურის, ქვაფენილის, საბავშვო ატრაქციონების აღდგენა, ღობეების აღდგენა, სარწყავი სისტემის მონიტორინგი-ექსპლოატაცია, საწრეტი არხების გაწმენდა, გარეგანათების დაზიანებული ბოძების აღდგენა (საჭიროებისამებრ, უკვე არსებულის ჩანაცვლება იდენტური ახალი ნათურებით, იგნიტორებით, დროსელებით და სხვა დეტალებით), კედლის დეკორატიული დაზიანებული მისანათებლების აღდგენა (საჭიროებისამებრ, უკვე არსებულის იდენტური ახალი ნათურებითა და სხვა დეტალებით ჩანაცვლება), არსებული ქსელის შემოწმება, დაზიანების აღმოჩენის შემთხვევაში დაუყოვნებლივ შეცვლა-შეკეთება და სხვა საჭირო სამუშაოები.

3. მუნიციპალიტეტის ტერიტორიაზე არსებული ვერტიკალური გამწვანების მოვლა-პატრონობის ღონისძიებები მოიცავს: მცენარეების სხვლა-ფორმირებას, მცენარეებისა და კედლის თექის გასუფთავებას დაზიანებული ფოთლებისაგან და სარეველებისგან, მცენარეების ძირების შემოწმებას და საჭიროებისამებრ, გამაგრებას, მინერალური სასუქის შეტანას, გაუთვალისწინებელი პირობების გამო დაზიანებული მცენარეების ჩანაცვლებას იმავე სახეობისა და ზომის მცენარეებით (საჭიროებისამებრ), სარწყავი სისტემების მოვლა-აღდგენას.

4. მუნიციპალიტეტის ადმინისტრაციულ საზღვრებში მწვანე ნარგავების სახეობრივი ასორტიმენტის შერჩევა უნდა განხორციელდეს სპეციალისტების მიერ გაცემული რეკომენდაციების გათვალისწინებით.

მუხლი 9. გაზონის მოვლა-პატრონობა

გაზონის მოვლა-პატრონობა მოიცავს ტერიტორიაზე არსებული ბალახის გაკრეჭა-გათიბვას, გაკრეჭილი ბალახის შეგროვება-გატანას, ტერიტორიაზე არსებული ბალახის საფარის გაფოცხვას, დასუფთავებას, სარეველებისგან და თვითამონაყარი მცენარეებისაგან გასუფთავებას, საყოფაცხოვრებო ნარჩენის შეგროვებას და გატანას, ტერიტორიაზე არსებული ბალახის საფარისთვის შესაბამისი მინერალური სასუქის შეძენა-შეტანას, მორწყვას.

მუხლი 10. ხვარა მცენარის მოვლა-პატრონობა

ხვარა მცენარეების მოვლა-პატრონობა მოიცავს ნიადაგის შემობარვა-გაფხვიერებას, სარეველებისა და თვითამონაყარი მცენარეებისაგან გასუფთავებას, ორგანული და მინერალური სასუქის შეტანას, მცენარეების ფორმირებას, წყლის შესხურებას (დანამვა), გამხმარი ფოთლების შესხვლას, მცენარეების სამაგრების შემოწმებას, საჭიროებისამებრ გამაგრებას, მცენარეების შეწამვლას დაავადების აცილების მიზნით, მორწყვას;

მუხლი 11. საყვავილე თარგების (ყვავილნარების) მოვლა-პატრონობა

საყვავილე თარგების (ყვავილნარების) მოვლა-პატრონობა მოიცავს საყვავილე თარგების მოწყობასა და მოვლა-პატრონობას, ყვავილების დასარგავად ნიადაგის გადაბარვას და მოსწორებას, ყვავილების დარგვას, ყვავილების ამოღებას, ორგანული და მინერალური სასუქის შეტანას, ყვავილების გამარგვლას, ნიადაგის გაფხვიერებას, ყვავილების მორწყვას;

მუხლი 12. ხეების მოვლა-პატრონობა

ხეების მოვლა პატრონობის ღონისიება ხორციელდება ახალგაზრდა და ზრდასრული ხე-მცენარეების მიმართ:

ა. ახალგაზრდა ხე-მცენარეების მოვლა-პატრონობა მოიცავს მცენარეების ირგვლივ ნიადაგის შემობარვა-გაფხვიერებას, გასუფთავებას სარეველებისა და თვითამონაყარი მცენარეებისაგან (საჭიროებისამებრ, სარწყავი ჯამების მოწყობას), ორგანული და მინერალური სასუქის შეტანას, მცენარეების შეწამვლას დაავადების აცილების მიზნით, მორწყვას, საჭიროების შემთხვევაში, სხვლა-ფორმირებას;

ბ. ზრდასრული ხე-მცენარეების მოვლა-პატრონობა მოიცავს, საჭიროებისამებრ, მცენარეების ირგვლივ ნიადაგის შემობარვა-გაფხვიერებას (სარწყავი ჯამების მოწყობას), მცენარეების შეწამვლას დაავადების აცილების მიზნით, მორწყვას, ვარჯის სხვლა-ფორმირებას, ხე-მცენარეებზე ამონაყარის და გამხმარი ტოტების შეჭრა-შესხეპვას;

მუხლი 13. ბუჩქების მოვლა-პატრონობა

ბუჩქების (მათ შორის, ტროტუარის) და ბუჩქოვანი მცენარეების მოვლა-პატრონობა მოიცავს მცენარეების გასწვრივ ნიადაგის შემობარვა-გაფხვიერებას, გასუფთავებას სარეველებისა და თვითამონაყარი მცენარეებისაგან (სარწყავი თხრილის და ჯამების მოწყობას), ორგანული და მინერალური სასუქის შეტანას, მცენარეების გასხვლა-გაკრეჭას (საჭიროებისამებრ ფორმირება), მცენარეების შეწამვლას დაავადების აცილების მიზნით, მორწყვას;

მუხლი 14. ქოთნის მცენარეების მოვლა-პატრონობა

ქოთნის მცენარეების მოვლა-პატრონობა მოიცავს ქოთნებში ნიადაგის გაფხვიერებას, გასუფთავებას სარეველებისა და თვითამონაყარი მცენარეებისაგან, ორგანული და მინერალური სასუქის შეტანას, მცენარეების გასხვლა-გაკრეჭას (საჭიროებისამებრ ფორმირება), მცენარეების შეწამვლას დაავადების აცილების მიზნით, ყვავილების დარგვა-ამოღებას, ქოთნების მორწყვას.

მუხლი 15. ტერიტორიის გათიბვა და დასუფთავება

1. ტერიტორიის გათიბვა მოიცავს ბალახის გათიბვას, გათიბული ბალახის შეგროვებას, ავტო/ტრანსპორტზე დატვირთვას და გატანას (გაკრეჭისთანავე), ტერიტორიის გაფოცხვას, დასუფთავებას, საჭიროებისამებრ სარეველებისგან და თვითამონაყარი მცენარეებისაგან გასუფთავებას, საყოფაცხოვრებო ნარჩენების შეგროვებას და გატანას (ფოცხით ან შესაბამისი მანქანა-მექანიზმებით);

2. ტერიტორიის დასუფთავება მოიცავს სანაგვე ურნების დაცლა-გასუფთავებას და საბაღე ფურნიტურის გაწმენდა-დასუფთავებას, ნარჩენების შეგროვებას და ტერიტორიიდან დაუყოვნებლივ გატანას, არსებული ტროტუარის გასწვრივ (წარბები) გზის გასუფთავებას სარეველებისა და თვითამონაყარი მცენარეებისაგან, ტერიტორიაზე არსებული გზა-ბილიკებისა და მოედნების მორეცხვა-მორწყვას, ტერიტორიაზე არსებული მონუმენტების გაწმენდა-გარეცხვას, დეკორატიული კედლების გაწმენდა-გარეცხვას, დეკორატიული კედლის დაზიანებული ზედაპირის აღდგენას, ქოთნების ზედაპირის გაწმენდა-გარეცხვას, სათბურისა და სათავსოს დასუფთავებას, დაცვის ოთახისა და სველი წერტილების დალაგება-დასუფთავებას.

მუხლი 16. გამწვანებული ტერიტორიების მოვლა-პატრონობაზე პასუხისმგებელი პირები

1. მუნიციპალიტეტის ადმინისტრაციულ საზღვრებში არსებული გამწვანებული ტერიტორიები შეიძლება იყოს სახელმწიფო, მუნიციპალურ და კერძო საკუთრებაში.

2. ამ წესით განსაზღვრული გამწვანებული ტერიტორიების მფლობელი ვალდებულია უზრუნველყოს ამ ტერიტორიების მოვლა-პატრონობა და შენარჩუნება.

3. ამ წესით განსაზღვრული გამწვანებული ტერიტორიების მოვლა-პატრონობას უზრუნველყოფენ:

ა) მუნიციპალიტეტის საკუთრებაში არსებულ ტერიტორიაზე – მართვის ორგანო (ორგანოები), კომპეტენციის ფარგლებში;

ბ) მუნიციპალიტეტის ადმინისტრაციულ საზღვრებში არსებულ დაურეგისტრირებელ ტერიტორიებზე, რომელიც არ არის კერძო პირის ფაქტობრივ მფლობელობაში – მართვის ორგანო, კომპეტენციის ფარგლებში;

გ) ბინათმესაკუთრეთა ამხანაგობის ტერიტორიებზე – ბინათმესაკუთრეთა ამხანაგობა ან შესაბამისი რაიონის გამგეობა, კანონმდებლობით დადგენილი წესის შესაბამისად;

დ) იურიდიული და კერძო პირების საკუთრებაში არსებულ ტერიტორიებზე – შესაბამისი მესაკუთრე.

მუხლი 17. გამწვანებულ ტერიტორიებზე მწვანე ნარგავების აღრიცხვის სისტემა

1. მუნიციპალიტეტის ადმინისტრაციულ საზღვრებში გამწვანებულ ტერიტორიებზე უნდა განხორციელდეს მწვანე ნარგავების აღრიცხვა.

2. გამწვანებულ ტერიტორიებზე მწვანე ნარგავების აღრიცხვის მიზანს წარმოადგენს ხარისხობრივი და რაოდენობრივი მაჩვენებლების მიღება, სახეობრივი და ასაკობრივი მდგომარეობის დადგენა, მათი განვითარებისათვის განსახორციელებელი ღონისძიებების დაგეგმვის მიზნით, ასევე, საინფორმაციო ბაზის შექმნა.

3. ხე-მცენარეები უნდა აღრიცხოს ასაკის (ახალგაზრდა და ზრდასრული), სახეობის, რაოდენობისა და მდგომარეობის (ხმელი, ხმოზადი) მიხედვით.

4. ბუჩქების, ბუჩქოვანი და ხვიარა მცენარეები უნდა აღირიცხოს სახეობის, რაოდენობისა და მდგომარეობის (ხმელი, ხმობადი) მიხედვით.

5. გაზონები და ყვავილნარები (საყვავილე თარგები) უნდა აღირიცხოს ფართობის მიხედვით.

6. აღრიცხვას ექვემდებარება გამწვანებულ ტერიტორიებზე ბალახოვანი მცენარეებით დაუფარავი ტერიტორიები (გრუნტი), მათ შორის, მწვანე ნარგავების ქვეშ არსებული და გასათიბი ტერიტორია.

7. გამწვანებულ ტერიტორიებზე მწვანე ნარგავების აღრიცხვას ახორციელებს მართვის ორგანო (ორგანოები) კომპეტენციის ფარგლებში ან/და კანონმდებლობით დადგენილი წესით განსაზღვრული ფიზიკური ან იურიდიული პირი, ხელშეკრულების საფუძველზე.

8. გამწვანებულ ტერიტორიებზე მწვანე ნარგავების აღრიცხვის სამუშაოების შედეგად უნდა შეიქმნას მწვანე ნარგავების რეესტრი (საინფორმაციო ბაზა).

9. გამწვანებულ ტერიტორიებზე მწვანე ნარგავების აღრიცხვის სამუშაოები უნდა განხორციელდეს მართვის ორგანოს გადაწყვეტილებით.

10. გამწვანებულ ტერიტორიებზე მწვანე ნარგავების აღრიცხვის არაგეგმური სამუშაოები უნდა განხორციელდეს მესაკუთრის ცვლილების შემთხვევაში ან საჭიროების შემთხვევაში, მართვის ორგანოს გადაწყვეტილების საფუძველზე.

მუხლი 18. გამწვანებული ტერიტორიის მოვლა-პატრონობაზე მონიტორინგის სისტემა
გამწვანებული ტერიტორიების მოვლა-პატრონობაზე მონიტორინგის მიზნით, მართვის ორგანოს მიერ უნდა განხორციელდეს მუდმივი ზედამხედველობა. ზედამხედველობის განხორციელების წესები განისაზღვრება მართვის ორგანოს დებულებით.

თავი III. მუნიციპალიტეტის საკუთრებაში არსებულ ტერიტორიაზე მწვანე ნარგავების დაცვის, მოვლისა და აღდგენის განხორციელება

მუხლი 19. მწვანე ნარგავების დაცვის, მოვლისა და აღდგენის განხორციელების საფუძველები

1. მწვანე ნარგავების დაცვის, მოვლისა და აღდგენის განხორციელების საფუძველი შეიძლება იყოს:

- ა) სპეციალური გამოკვლევის (შესწავლის) მასალები;
- ბ) მწვანე ნარგავების დათვალიერების და მონიტორინგის მასალები;
- გ) საქართველოს კანონმდებლობით გათვალისწინებული სხვა საფუძველი.

2. სპეციალურ გამოკვლევას ახორციელებს მართვის ორგანო ან კანონმდებლობით დადგენილი წესით განსაზღვრული ფიზიკური ან/და იურიდიული პირები, ხელშეკრულების საფუძველზე.

მუხლი 20. მწვანე ნარგავების დაცვა

1. მწვანე ნარგავების დაცვის მიზანია გამწვანებული ტერიტორიების ეკოლოგიური წონასწორობის შენარჩუნება და გაუმჯობესება, ნიადაგის ეროზიის და სხვა ისეთი პროცესების

თავიდან აცილება, რომლებიც აუარესებს ნიადაგის მდგომარეობას, აგრეთვე, მცენარეთა სახეობების მრავალფეროვნების დაცვა.

2. მწვანე ნარგავები დაცული უნდა იყოს ხანძრებისგან, მავნებელ-დაავადებებისგან, სანიტარიული მდგომარეობის გაუარესებისაგან და სხვა უარყოფითი ანთროპოგენური ზემოქმედებისაგან.

მუხლი 21. მწვანე ნარგავების დაცვის ღონისძიებები

1. მწვანე ნარგავების დაცვის ღონისძიებებია:

ა) სპეციალური გამოკვლევის საფუძველზე მწვანე ნარგავების დაცვა ეკოლოგიური წონასწორობის დარღვევის გამომწვევი დაავადებებისა და მავნებლების გავრცელებისაგან ბიოლოგიური და ქიმიური საშუალებებით;

ბ) ხანძარსაწინააღმდეგო პრევენციული ღონისძიებები;

2. მწვანე ნარგავების დაცვა ხორციელდება გამწვანებული ტერიტორიის ბიომრავალფეროვნების და სხვა თავისებურებების გათვალისწინებით და მოიცავს სამეურნეო, ბიოლოგიურ, ქიმიურ და მექანიკურ მეთოდებს და უარყოფითი ზემოქმედებისგან დაცვის სხვა ღონისძიებებს.

3. მწვანე ნარგავების დაცვის მიზნით, მავნებელ-დაავადებების გავრცელების საშიშროების გათვალისწინებით ხდება ტერიტორიის ზონირება სუსტ, საშუალო და მაღალი რისკის ზონად.

4. გამწვანებული ტერიტორიის პათოლოგიური მონიტორინგისა და გამოკვლევის საფუძველზე, საჭიროების შემთხვევაში, ხორციელდება ბიოლოგიური, ქიმიური და მექანიკური საშუალებებით ტერიტორიის დაცვა გამომწვევი დაავადებებისა და მავნებლების გავრცელებისაგან;

5. მავნებელ-დაავადებათა ახალი კერების გავრცელების აღკვეთის მიზნით მოჭრილი დაავადებული ხეების ტერიტორიიდან გამოტანა აკრძალულია ბიოლოგიური ან მექანიკური დამუშავების გარეშე.

მუხლი 22. მწვანე ნარგავების დაცვა მავნებელი დაავადებებისაგან

1. გამწვანებულ ტერიტორიაზე მწვანე ნარგავების დაცვა მავნებელი დაავადებებისაგან ხორციელდება მათი მოწყობისთანავე და გრძელდება ექსპლოატაციის მთელ მანძილზე.

2. მავნებელ დაავადებათა განვითარების პროგნოზირებისათვის, სავეგეტაციო პერიოდში დაკვირვება და კვლევა ხორციელდება 3-5 ჯერ.

3. მწვანე ნარგავების კვლევას, კომპეტენციის ფარგლებში, ახორციელებს მართის ორგანო (ორგანოები) ან/და კანონმდებლობით დადგენილი წესით განსაზღვრული ფიზიკური ან იურიდიული პირი, შესაბამისი ხელშეკრულების საფუძველზე.

4. კვლევის შედეგებზე დაყრდნობით, კომპეტენციის ფარგლებში, მართის ორგანოს (ორგანოების) მიერ მიღებული გადაწყვეტილებით, უნდა განხორციელდეს სანიტარიულ-პროფილაქტიკური და მავნებელ დაავადებებთან ბრძოლის ღონისძიებები.

5. მწვანე ნარგავების მავნებელ-დაავადებათა წინააღმდეგ დაცვის მიზნით, გამოყენებული უნდა იქნეს აგროტექნიკური, ბიოლოგიური, ქიმიური და მექანიკური ბრძოლის ღონისძიებები.

6. აგროტექნიკური ღონისძიებები გამოიყენება მწვანე ნარგავების გაჯანსაღების მიზნით.

7. მავნებელ-დაავადებათა წინააღმდეგ ბრძოლის ბიოლოგიური და ქიმიური ღონისძიებებისას, შესაბამისად, გამოიყენება ბიოლოგიური და ქიმიური პრეპარატები.

8. მავნებელ-დაავადებათა წინააღმდეგ ბრძოლის მექანიკური ღონისძიებების განხორციელებისას, გამოიყენება მავნებლებთან ფიზიკური ბრძოლის მეთოდები (დაბუდებების დარბევა, საჭერების გამოყენება და სხვა).

მუხლი 23. მწვანე ნარგავების ხანძრისაგან დაცვის მოთხოვნები

1. მწვანე ნარგავების აღრიცხვის დროს ხანძარსაშიშროების კლასებად დაყოფა და ხანძრისაგან დაცვის მოთხოვნების დაგეგმვა ხორციელდება მართის ორგანოს მიერ.

2. ხანძარსაწინააღმდეგო პრევენციული ღონისძიებებია:

- ა) სახანძრო დანიშნულების გზებისა და ბილიკების მოწყობა მაღალი ხანძარსაშიშროების კლასის მწვანე ნარგავების უბნებში;
- ბ) სახანძრო დანიშნულების საავტომობილო გზებისა და ბილიკების მოვლა-შეკეთება;
- გ) ხანძრების შეჩერება-შეზღუდვის მიზნით ხანძარსაწინააღმდეგო ზოლების მოწყობა;
- დ) ხანძრების გავრცელების თავიდან აცილების მიზნით წიწვოვან კორომებში ხეთა ვარჯის ფორმირება, ქვედა ტოტების შეჭრა;
- ე) ხანძარსაშიშრო კორომებიდან ძირნაყარი ხეების გამოტანა და განთავსება უსაფრთხო ადგილზე.

3. ცეცხლის დანთება აკრძალულია ხეების ვარჯის ქვეშ, წიწვიან მოზარდიან, ძველ ნახანძრალეში, მწვანე ნარგავების ტერიტორიაზე დაზიანებულ უბნებში (ქარქეულ ან ქარტეხილ ადგილებში), მოპოვების ნარჩენებიდან გაუწმენდავ, გამოუზიდავად დატოვებული მოპოვებული ხეების და გამხმარბალახიან ადგილებში.

4. ნახანძრალი ტერიტორიის აღდგენითი ღონისძიებები ხორციელდება აღდგენის პროექტით და მოვლითი ჭრებით.

5. მწვანე ნარგავების ტერიტორიაზე ხანძრის ლიკვიდაციას ახორციელებს საგანგებო სიტუაციების შესაბამისი სამსახური.

მუხლი 24. მწვანე ნარგავების მოვლა და მისი მიზანი

1. მწვანე ნარგავების მოვლა არის ღონისძიებათა სისტემა, რომლის უმთავრესი მიზანია გამწვანებული ტერიტორიის ეკოლოგიური ფუნქციების შენარჩუნება და გაუმჯობესება, სახეობათა მრავალფეროვნების დაცვა და სანიტარიული მდგომარეობის გაუმჯობესება.

2. მწვანე ნარგავების მოვლის ღონისძიებების დაგეგმვასა და განხორციელებაზე პასუხისმგებელია მართვის ორგანო.

3. მწვანე ნარგავების კორომთა ხნოვანების, ფუნქციური დანიშნულებისა და მდგომარეობის მიხედვით ხორციელდება მოვლითი ღონისძიებები, რომელიც მოიცავს

მოვლით, სანიტარიულ და სარეკონსტრუქციო ჭრებს, აგრეთვე, ხეების სხვლა-ფორმირებასა და მწვანე ნარგავების ამოღება-გადარგვას.

მუხლი 25. მოვლითი ჭრა

მოვლითი ჭრები ხორციელდება 0,7 და მეტი სიხშირის მომწიფარ ხნოვანებამდე კორომებში და მიზნად ისახავს შესაბამისი ხეების ამორჩევითი მეთოდით შერჩეული ხეების მოჭრის შედეგად განსაზღვრული ადგილისთვის დამახასიათებელი ძვირფასი სახეობის ხეების ფართობის ერთეულზე თანაბარ განაწილებას, მათთვის განათების უზრუნველყოფას, აგრეთვე, ღეროსა და ვარჯის სრულყოფილად ფორმირებისთვისა და მერქნის შემატების ზრდისთვის პირობების შექმნას (გაუმჯობესებას).

მუხლი 26. სანიტარიული ჭრა

სანიტარიული ჭრა არის მოვლითი ღონისძიება, რომლის მიზანია გამწვანებული ტერიტორიის სანიტარიული მდგომარეობის გაუმჯობესება და გულისხმობს განსაზღვრულ ტერიტორიაზე და დადგენილ ვადებში ხმელი, ძლიერ ფაუტი (ფუტურო) და მავნებლებით ძლიერ დაზიანებული ხეების მოჭრას და ტყიდან გამოტანას, აგრეთვე, სტიქიის შედეგად მოთხრილი და მოტეხილი ხეების ტყიდან გამოტანას.

მუხლი 27. სარეკონსტრუქციო ჭრა

1. სარეკონსტრუქციო ჭრა ხორციელდება განსაზღვრული ადგილისათვის ნაკლებადღირებული და დაბალი წარმადობის კორომებში მათი სახეობრივი და სტრუქტურული შემადგენლობის, აგრეთვე პროდუქტიულობის გაუმჯობესების მიზნით და ითვალისწინებს არასასურველი ხეების მოჭრას, ჭრის შედეგად გათავისუფლებულ ფართობზე ბუნებრივი განახლების ხელშეწყობას ან/და ტერიტორიის ეკოსისტემის შენარჩუნებისათვის მნიშვნელოვანი კულტურების გაშენებას.

2. რეკრეაციული დანიშნულების გამწვანებულ ტერიტორიაზე სარეკონსტრუქციო ჭრები შეიძლება განხორციელდეს ლანდშაფტის (ღია, დახურული, ნახევრად დახურული) ფორმირებისთვის.

მუხლი 28. მოსაჭრელი ხეების მონიშვნა

1. ჭრის განხორციელებისას ხეების ერთეულად მონიშვნა ხორციელდება მართის ორგანოს მიერ.

2. მოსაჭრელი ხეების მონიშვნას ახორციელებს მართვის ორგანო ან კანონმდებლობით დადგენილი წესით განსაზღვრული ფიზიკური ან/და იურიდიული პირები, ხელშეკრულების საფუძველზე.

3. მოსაჭრელი ხეების მონიშვნამდე მართვის ორგანოს მიერ განისაზღვრება მოსაჭრელი ხეების რაოდენობა მწვანე ნარგავების აღრიცხვის მასალების და მწვანე ნარგავების

ფაქტობრივი მდგომარეობის საფუძველზე, ხოლო მასალების არარსებობის შემთხვევაში – მწვანე ნარგავების ფაქტობრივი მდგომარეობის მიხედვით.

4. მოსაჭრელი მწვანე ნარგავების დათვალიერების ოქმი წარმოებს ამ რეგლამენტის მე-6 თავის შესაბამისად.

5. ჭრაში დანიშნულ ხეებზე თვალთახედვის არეში მიწის ზედაპირიდან დაახლოებით 1,5 მეტრამდე სიმაღლეზე კეთდება მონიშვნა მკვეთრი ფერის საღებავით.

6. ხეების მონიშვნა ხორციელდება მოსაჭრელი ხეების ერთეულად მონიშვნის გზით.

7. ძირნაყარი ხის გაცემისას, მოსაჭრელი ხეების უბნის მონიშვნა არ ხორციელდება. ძირნაყარი ხეების მოცულობა დგინდება ფაქტიურად გამოზიდული მოცულობის შესაბამისად.

8. დათვალიერების ოქმი ინახება მართის ორგანოში.

მუხლი 29. ხეების სხვლა-ფორმირება

1. ხეების ფორმის არასასურველი განვითარების თავიდან ასაცილებლად, ასევე ხმელი და საშიში ტოტების მოცილების მიზნით ხორციელდება ხეების სხვლა- ფორმირება.

2. ხეების სხვლა-ფორმირებას ახორციელებს მართვის ორგანო ან კანონმდებლობით დადგენილი წესით განსაზღვრული ფიზიკური ან/და იურიდიული პირები, ხელშეკრულების საფუძველზე.

3. ხეების ფორმირება წარმოებს ამ რეგლამენტის მე-4 თავის შესაბამისად.

მუხლი 30. მწვანე ნარგავების ამოღება-გადარგვა

1. საჭიროების შემთხვევაში, შესაძლებელია მწვანე ნარგავების ამოღება-გადარგვა.

2. ხეების გადარგვა ხორციელდება უფლებამოსილი ორგანოს მიერ წინასწარ განსაზღვრულ ტერიტორიაზე.

მუხლი 31. მწვანე ნარგავების მოვლის ღონისძიებები სტიქიური და სხვა გაუთვალისწინებელი მოვლენების შემთხვევაში

1. სტიქიური მოვლენის (ხანძარი, ქარი, თოვლი, ზვავი, მეწყერი და სხვ.) ან სხვა მასშტაბურ (სოციალური, ბიოლოგიური, გლობალური ეკოლოგიური და სხვ.) გაუთვალისწინებელ შემთხვევებში უარყოფითი შედეგების ლიკვიდაციის ღონისძიებები ფინანსდება ადგილობრივი ბიუჯეტიდან სპეციალური გამოკვლევის საფუძველზე.

2. ამ მუხლის პირველი პუნქტით გათვალისწინებულ შემთხვევებში განხორციელებულ ჭრებზე არ ვრცელდება ამ წესით დადგენილი ჭრის მოთხოვნები.

3. ამ მუხლის პირველი პუნქტით გათვალისწინებულ შემთხვევებში, მართვის ორგანოს უფლება აქვს, მოსალოდნელი ზიანის თავიდან აცილების ან შემცირების მიზნით განახორციელოს ჭრები მხოლოდ იმ მოცულობით, რაც აუცილებელია აღნიშნულ პუნქტში აღნიშნული მიზნის მისაღწევად.

4. ამ მუხლის პირველი პუნქტით გათვალისწინებულ შემთხვევაში დგება შესაბამისი ოქმი.

მუხლი 32. მწვანე ნარგავების აღდგენისა და გაშენების დაგეგმვა

1. მწვანე ნარგავების აღდგენისა და გაშენების ღონისძიებები, არსებული საშუალებების გათვალისწინებით იგეგმება მწვანე ნარგავების აღრიცხვისა და მონიტორინგის მასალებისა და სპეციალური გამოკვლევების საფუძველზე.

2. მწვანე ნარგავების აღდგენისა და გაშენების ღონისძიებებს ახორციელებს მართვის ორგანო.

3. დაგეგმილ ტერიტორიაზე უნდა შედგეს მწვანე ნარგავების აღდგენისა და გაშენების პროექტი, რომელსაც ადგენს მართვის ორგანო ან კანონმდებლობით დადგენილი წესით განსაზღვრული ფიზიკური ან/და იურიდიული პირები, ხელშეკრულების საფუძველზე.

4. მწვანე ნარგავების აღდგენისა და გაშენების პროექტი უნდა მოიცავდეს განსახორციელებელ ღონისძიებათა ჩამონათვალსა და ფინანსურ ხარჯთაღრიცხვას.;

5. აღდგენას ექვემდებარება:

ა) ნახანძრავები და ასევე სხვა მიზეზით განადგურებული როგორც ბუნებრივი, ისე ხელოვნურად გაშენებული მწვანე ნარგავების ფართობები;

ბ) ფართობები, რომელთა ბუნებრივ-კლიმატური პირობები იძლევა მწვანე ნარგავების აღდგენის საშუალებას;

გ) გამეჩხერებული და ბუნებრივი წარმოშობის მეჩხერი კორომები (0.1-0.2 სიხშირის), რომლებიც საჭიროებს ხელოვნური გზით აღდგენას;

დ) დეგრადირებული კორომები, რომლებიც საჭიროებს რეკონსტრუქციას.

მუხლი 33. მწვანე ნარგავების აღდგენის დაპროექტება

1. დაპროექტებას ექვემდებარება:

ა) კულტურების გაშენება;

ბ) სანერგეების მოწყობა;

გ) დაცვითი ნარგავების გაშენება;

დ) დეგრადირებული კორომების, ეკოსისტემებისა და ლანდშაფტების რეკონსტრუქცია;

ე) ბუნებრივი განახლების ხელშეწყობის ღონისძიებები.

2. მწვანე ნარგავების აღდგენის პროექტი უნდა მოიცავდეს შემდეგ ინფორმაციას:

ა) პროექტის შედგენის საფუძველსა (ბრძანება, ხელშეკრულება და ა.შ) და მიზანს;

ბ) აღდგენას დაქვემდებარებული ფართობის დეტალურ დახასიათებას: ადგილმდებარეობის, საზღვრების, მიმდებარე ტერიტორიებისა და ბუნებრივი პირობების (კლიმატი, ნიადაგები და სხვ.) მითითებით;

გ) შერჩეული სახეობის ბოტანიკურ და ბიოეკოლოგიურ თავისებურებათა დახასიათებას;

დ) შერჩეული სახეობის ენტო და ფიტომავნებლების დახასიათებასა და მათ წინააღმდეგ ბრძოლის რეკომენდაციებს;

ე) საპროექტო ღონისძიებებისა და ამ ღონისძიებებით გათვალისწინებული სამუშაოების მოცულობების, პარამეტრებისა და ხარჯთაღრიცხვის შესახებ;

ვ) მოვლის ღონისძიებებს;

ზ) კარტოგრაფიულ მასალას;

3. ბუნებრივი განახლების ხელშეწყობის ღონისძიებების პროექტი უნდა მოიცავდეს ამ მუხლის მე-2 პუნქტის „ა“, „ბ“, „ე“ და „ვ“ ქვეპუნქტებით დადგენილ ინფორმაციას.

4. მწვანე ნარგავების აღდგენის პროექტით გათვალისწინებული სხვა ღონისძიებების, მათ შორის, აუცილებელი მრავალწლიანი მოვლის განხორციელება.

მუხლი 34. აღდგენისა და გაშენების ფორმები

1. მწვანე ნარგავების აღდგენის ფორმები:

- ა) ბუნებრივი განახლებისათვის ხელშეწყობა;
- ბ) აღდგენა თესვით;
- გ) აღდგენა დარგვით.

2. მწვანე ნარგავების გაშენების ფორმები:

- ა) გაშენება ნერგების დარგვით;
- ბ) გაშენება თესვით.

მუხლი 35. მწვანე ნარგავებით ტერიტორიის აღდგენის მიზნით ბუნებრივი განახლებისათვის ხელშეწყობა

კორომის ბუნებრივი განახლებისათვის ხელშეწყობის ღონისძიებები შეიძლება იყოს:

- ა) მწვანე ნარგავებით ტერიტორიის დამაკმაყოფილებელი ბუნებრივი განახლების არსებობისას აღსადგენი ფართობის მთლიანი ან ნაწილობრივი შეღობვა ძოვებისაგან დაცვის მიზნით;
- ბ) მწვანე ნარგავებით ტერიტორიის არადამაკმაყოფილებელი ბუნებრივი განახლების პირობებში ფართობის მთლიანი შეღობვა, ნიადაგის აჩიქნა (ფართობის დაახლოებით მესამედზე 8-10 სმ სიღრმით), აგრეთვე შეღობილ ფართობზე სასურველი სახეობის თესლის შეთესვა ბაქნებსა და ზოლებზე (ფართობის დაახლოებით მესამედზე ან უფრო მეტზე, საჭიროების მიხედვით).

მუხლი 36. მწვანე ნარგავების აღდგენის ფორმების შერჩევა

1. მწვანე ნარგავების აღდგენის ფორმები შეირჩევა ეკოლოგიური და ეკონომიკური მიზანშეწონილობის საფუძველზე.

2. მწვანე ნარგავების იმ ტერიტორიაზე, სადაც ეს შესაძლებელია, უპირატესობა უნდა მიენიჭოს ბუნებრივი განახლებისათვის ხელშეწყობის გზით მწვანე ნარგავების აღდგენას.

მუხლი 37. სარგავი მასალა

მწვანე ნარგავების აღდგენისათვის სარგავ მასალად შეიძლება გამოყენებულ იქნეს:

- ა) ნათესარი;
- ბ) ნერგი;
- გ) კალამი;
- დ) ფესვის ნაბარტყი.

მუხლი 38. განსაკუთრებული მოთხოვნები მწვანე ნარგავების აღდგენისა და გაშენების განხორციელებისას

1. მცენარეთა სახეობების შერჩევასა და გამოყენებასთან დაკავშირებული სამუშაოები უნდა ჩატარდეს ბიოლოგიური მრავალფეროვნების დაცვის მოთხოვნათა გათვალისწინებით.

2. მწვანე ნარგავების აღდგენისა და გაშენების მიზნით მცენარეთა სახეობები შეირჩევა უპირატესად იმ ადგილობრივი სახეობებისაგან, რომლებიც დამახასიათებელია კონკრეტული გარემო პირობებისათვის.

3. სანერგეში სარგავი მასალის აღსაზრდელი ასორტიმენტი შეირჩევა გასამწვანებელი ფართობების და სანერგის ბუნებრივ-კლიმატური პირობების შესაბამისად.

4. არაენდემური მცენარეების გაშენებისათვის (ინტროდუქცია) მცენარეთა სახეობების შერჩევა უნდა მოხდეს მათი ბუნებრივ-კლიმატური და სხვა თვისებების შესწავლით, რათა თავიდან იქნეს აცილებული მათი უარყოფითი ზემოქმედება ადგილობრივ სახეობებსა და სხვა ფაქტორებზე.

5. აღდგენილი და/ან გაშენებული მწვანე ნარგავების მოვლის სამუშაოების ხანგრძლივობა, ასევე სხვა მახასიათებლები განისაზღვრება აღდგენის პროექტით.

6. აკრძალულია გენეტიკურად მოდიფიცირებული სათესლე და სარგავი მასალების, მცენარეების და/ან მათი ნაწილების გამოყენება მწვანე ნარგავების აღდგენისა და გაშენების მიზნით.

მუხლი 39. მოჭრილი მწვანე ნარგავების განთავსება და გადაცემა

1. ამ წესით გათვალისწინებული ჭრების შედეგად მიღებულ მერქნული რესურსის განლაგება ან გადაცემა ხდება მართვის ორგანოს მიერ.

2. მართვის ორგანო უფლებამოსილია მის სარგებლობაში არსებული მერქნული რესურსი საკუთარი ინიციატივით ან/და მოსახლეობის მოთხოვნით უსასყიდლოდ გადასცეს შესაბამის ტერიტორიაზე მცხოვრებ სოციალურად დაუცველ მოსახლეობას, მიღება-ჩაბარების დოკუმენტის საფუძველზე.

თავი IV

ხეების მოვლისა და სხვლა-ფორმირების წესი

მუხლი 40. მოწესრიგების სფერო

რეგლამენტის ეს თავი განსაზღვრავს მუნიციპალიტეტის ტერიტორიაზე არსებული ხეების მოვლისა და სხვლა-ფორმირების ძირითად ფორმებსა და პირობებს.

მუხლი 41. ხეების შეფასება

1. ხეების მოვლის ღონისძიებები წარმოადგენს ჩარევას მისი ბუნებრივი ზრდის პროცესში. მოვლის ღონისძიებების სწორად დაგეგმვისათვის, უნდა განხორციელდეს ხის (ნარგაობის) მდგომარეობის წინასწარი შეფასება.

2. წინასწარი შეფასება ხის მოვლის დაგეგმვის მიზნით, გულისხმობს ღონისძიებათა ერთობლიობის დადგენას, რის შედეგადაც მიღწეულ იქნება სასურველი შედეგი.

3. ხის (ნარგაობის) მდგომარეობის წინასწარი შეფასებისას ხორციელდება:

ა) ხის ფუნქციური დანიშნულების დადგენა, სპეციფიური მონაცემების გაანგარიშება;

ბ) ხის დაზიანების ხარისხის და სახის დადგენა;

გ) ხის მოვლის კონცეფციის შემუშავება, მათ შორის ღონისძიებათა სახეების დადგენა;

დ) ხის მორიგი გამოკვლევის ვადების დადგენა.

4. ხის (ნარგაობის) მდგომარეობის შეფასებისას გასათვალისწინებელია:

ა) ნარგავების სიმჭიდროვე, როცა ცალკეული ნარგავების ვარჯები გადახლართულია ერთმანეთში 1/3-ზე მეტით;

ბ) გამხმარი და ხმობადი ტოტების არსებობა;

- კვ) ვარჯის დეფორმაციის ხარისხი;
- დ) ხნოვანება – ფიზიოლოგიურად დაბერებული, ხმელი ტოტებით, დაზიანებული მერქნით, დაზიანებულნი მავნებელ-დაავადებებით.

მუხლი 42. ხის სხვლის, ტოტების შეჭრის სახე (ფორმა)

ხის სხვლის, ტოტების ჭრის სახეებია:

- ა) ფორმირებითი სხვლა;
- ბ) სანიტარული სხვლა;
- გ) გამაახალგაზრდავებელი სხვლა.

მუხლი 43. ხის ფორმირებითი სხვლა

1. ხის ფორმირებითი სხვლის მიზანია:

- ა) მცენარის ვარჯის ხელოვნური ფორმის შექმნა ან შენარჩუნება;
- ბ) ზრდის ხასიათის შეცვლა, ვარჯის აწევა ან სიმაღლის შეზღუდვა (საკაერო კომუნიკაციები, შენობათა ფასადები და სხვა).

2. ხის ფორმირებითი სხვლა რეკომენდებულია:

- ა) სწრაფმოზარდ სახეობებში - ყოველწლიურად;
- ბ) ნელამოზარდ სახეობებში - ორ წელიწადში ერთხელ: გაზაფხულზე, ვეგეტაციის დაწყებამდე. შემოდგომა-ზამთრის პერიოდში, ყინვების შედეგად დაზიანებული ადგილების ჭრა;

3. ფოთლოვანი სახეობების ფორმირებითი სხვლისას აუცილებელია ჭრის ადგილები (2 სმ ზე მეტის დიამეტრის) დაიფაროს შესაბამისი ხსნარით; წიწვოვან სახეობებში გადანაჭერის დაფარვა არ არის სავალდებულო, რამდენადაც ეს მცენარეები გამოყოფენ ფისს, რომელიც იცავს ჭრის ადგილებს;

4. ზრდის სასურველი მიმართულების მიცემის მიზნით, ხე, რაც შეიძლება ადრეულ ხნოვანებაში უნდა გაისხლას; ამ დროს უზრუნველყოფილია ვარჯის სტაბილური განვითარება. რეკომენდებულია, გადახლართული, გადატეხილი ტოტების ან იმ ტოტების, რომლებიც ერთმანეთთან მჭიდროდ არიან გაზრდილები, მოცილება ან/და მოჭრა ერთი ტოტის დატოვებით.

მუხლი 44. ხის სანიტარული სხვლა

1. ხის სანიტარული სხვლის მიზანია:

- ა) დაავადებული, ხმოზადი, გამხმარი, გადატეხილი, გადახლართული ტოტების მოცილება;

ბ) გვერდითა ნაზარდების და ამონაყარის მოცილება (ვარჯის აწევა);

გ) ვარჯის თანაბარი სინათლის გამტარობის და ჰაერგამტარობის (ვენტილაციის) ხელშეწყობა.

2. ხის სანიტარული სხვლა რეკომენდებულია თუ ახალგაზრდა მცენარეებს ძლიერ დაზიანებული აქვთ მერქანი, აუცილებელია დაზიანებული ნაწილის მოცილება ჯანმრთელ მერქანამდე, იმ შემთხვევაშიც, თუ აუცილებელი გახდება ვარჯის მთლიანად მოცილება. ამგვარი მცენარეების ფესვთა სისტემა, როგორც წესი, არ არის დაზიანებული და მცენარეს აღდგენისათვის ესაჭიროება 2-3 წელიწადი;

3. სანიტარიული სხვა რეკომენდირებულია განხორციელდეს სისტემატიურად, წლის განმავლობაში 1–2 ჯერ.

მუხლი 45. ხის გაახალგაზრდავების მიზნით სხვა

1. ხის გაახალგაზრდავების მიზნით სხვა არის ტოტების ღრმა ჭრა მათ ბაზალურ ნაწილამდე, რომელიც ხელს უწყობს ახალგაზრდა ტოტების (ყლორტების) წარმოქმნას და ახალი ვარჯის ფორმირებას.

2. ხის გაახალგაზრდავების მიზნით სხვა ხორციელდება:

ა) მცენარის ფიზიოლოგიური დაბერებისას, როცა აღარ ხდება ყოველწლიური ნაზარდის წარმოქმნა;

ბ) დეკორატიულობის დაკარგვისას;

გ) პოტენციურად საშიში ხეების შემთხვევაში – ძალიან მაღალი ან/და გადახრილი ხეების შემთხვევაში, შესაძლო საფრთხის წარმოქმნისას.

3. ხის გაახალგაზრდავების მიზნით სხვისას რეკომენდებულია:

ა) ტოტების ღრმა ჭრა მათ ბაზალურ ნაწილამდე, რომელიც ხელს უწყობს ახალგაზრდა ტოტების (ყლორტების) წარმოქმნას და ახალი ვარჯის ფორმირებას;

ბ) იმ მცენარეებში, რომელთაც ახასიათებთ ნებისმიერ ასაკში ნაზარდის წარმოქმნის კარგი შესაძლებლობა (ვერხვი, ტირიფი, ზოგიერთი სახეობის ნეკერჩხლები). ამ დროს ყურადღება უნდა გამახვილდეს ხის ხნოვანებაზე; რაც უფრო დიდი ხნოვანებისაა მცენარე მით მცირე უნდა იყოს სხვის ხარისხი;

გ) სხვა უნდა განხორციელდეს ოქტომბრიდან აპრილამდე, 2–3 წლის განმავლობაში ეტაპობრივად. ვერხვების შემთხვევაში (გარდა თეთრი ვერხვისა), სხვა ხორციელდება ფოთოლცვენის შემდგომ, წვენის მოძრაობის დაწყებამდე;

დ) ტოტები შეიჭრება განშტოებებიდან არანაკლებ 20 სმ-ზე. 1–3 წელიწადში ხორციელდება ვარჯის შეთხელება. 3–4 წელიწადში შესაძლებელია სხვის განმეორება.

4. ყველა სახის სხვა-ფორმირებისას აუცილებელია დაცული იქნეს შემდეგი პირობები:

ა) ხეების ვარჯის სხვა ფორმირებისას აუცილებელია გათვალისწინებული იქნეს მათი ბუნებრივი ფორმა. მაქსიმალურად უნდა ავარიდოთ თავი მცენარის სიმაღლისა და ფორმის მკვეთრ ცვლილებას;

ბ) რაც უფრო დიდი ხნოვანებისაა მცენარე, მით მცირეა სხვის პროცენტი.

მუხლი 46. ხის ვარჯის ჭრის ზოგადი წესი

1. ქალაქის პირობებში, ხის ვარჯზე ჩატარებული ჭრის ღონისძიებები მის ზრდა-განვითარებას ემსახურება, რაც ხეს საშუალებას აძლევს ძლიერი, ჯანმრთელი და სატრანსპორტო საშუალებებისგან დაცული იყოს. საჭირო ღონისძიებები რაც შეიძლება ადრეულ ასაკში უნდა დაიწყოს, რათა აცილებულ იქნეს სხვა-ფორმირებასთან დაკავშირებული მოსალოდნელი ზიანი.

2. თხელი, სუსტი და ძალიან წვრილი ტოტები ხელის ხერხით ან/და ტოტის საჭრელი მაკრატლით უნდა მოიჭრას.

3. ახალგაზრდა ნაზარდების მოცილება ხორციელდება კარგად განვითარებული კვირტის ზემოთ; ჭრის ადგილი უნდა იწყებოდეს კვირტის წარმოქმნის სიბრტყეზე საწინააღმდეგო მხრიდან და უნდა დამთავრდეს კვირტის წვეროსთან.

4. ძლიერი ტოტების მოცილება, მერქნის დახეთქვის თავიდან აცილების მიზნით, რეკომენდებულია განხორციელდეს სამი ჭრით. უსაფრთხოების მიზნით ხდება ტოტის თოკით დამაგრება. პირველი ჭრა ხდება ხის ტოტის ქვემოთა მხრიდან, დაახლოებით ხის ტოტის სისქის 1/4 სიღრმეზე. მეორე ჭრა ხორციელდება ხის ტოტის ზედა მხრიდან, 3-5 სმ- ის დაცილებით. მესამე ჭრა სრულდება ხის ტოტის შეერთების ადგილას, რგოლის გასწვრივ (დანართი 1, ნახაზი 1).

5. ხეების სხვლისას უმეტეს შემთხვევაში ტოტის ჭრის კუთხე რეკომენდებულია 120–1350. ამგვარი გადანაჭრელები თანაბარზომიერად იფარება კალუსით.

მუხლი 47. ჭრათა თანმიმდევრობა ხის ტოტის დამოკლებისას

1. ტოტის დამოკლებისას, უნდა შეფასდეს მისი უახლოესი განშტოება, რომლის სისქეც დასამოკლებელი ტოტის ჭრის ადგილის სისქის 1/3 მაინც უნდა იყოს (დანართი 1, ნახაზი 2.).

2. შეიძლება მხოლოდ გამონაკლის შემთხვევებში ძლიერი ტოტების მოჭრა, კერძოდ იმ ხეებისთვის, რომლებსაც ვარჯის სიმეჩხერისკენ აქვთ ტენდენცია (მაგალითად, როგორცაა: წაბლი, არყის ხე, ალვის ხე და ტირიფები). ეს ღონისძიება დასაშვებია, თუ უხეში ან ძლიერი ტოტების ჭრა ხის დაზიანების (როგორცაა გადატყდომა, გაზარვა) თავიდან ასაცილებლად ხდება.

3. ჭრები ისე უნდა განხორციელდეს, რომ ტოტის შეერთების ადგილი - რგოლი ან/და დასაცავი ზონა/ადგილი შენარჩუნდეს, აგრეთვე შესაძლებელი იყოს დაზიანებული ადგილის კარგად შეხორცება (ხე დაზიანებულ ადგილას ბუნებრივად წარმოქმნის ფენას, რომელიც ჭრილობას ფარავს); ტოტის მოჭრის შემდეგ არ უნდა დარჩეს ნარჩენი.

4. ჭრის განხორციელება, ძლიერი ტოტის ხის ღეროსთან შეერთების ადგილის შემთხვევაში (დანართი 2, ნახაზი 3.).

5. ჭრის განხორციელება, უხეში ტოტის ხის ღეროსთან შეერთების ადგილის შემთხვევაში (დანართი 2, ნახაზი 4.)

მუხლი 48. პროფილური ჭრა სინათლის რეჟიმის გაუმჯობესებისათვის

1. აღნიშნული მეთოდით ხის სხვლა ახალგაზრდა ასაკიდანვე იწყება. ასეთი ჭრები უნდა შესრულდეს ყოველ 2-3 წელიწადში ერთხელ, თანდათანობით. ჭრები რამდენიმე წლის მანძილზე უნდა გადანაწილდეს და განხორციელდეს. ამ ჭრების შედეგად ხეებს, რომლებიც დარგულია გზის სავალი ნაწილის გასწვრივ, თავიანთი ვარჯის სიდიდის მინიმუმ ნახევარი უნდა შეუნარჩუნდეს. დიდი ხნოვანების ხეებს უნდა ჩაუტარდეთ შედარებით ინტენსიური ჭრა, სუსტი და უხეში ტოტების მოცილებით. ძლიერი ტოტების მთლიანი მოშორება, მხოლოდ გამონაკლის შემთხვევებშია დაშვებული.

2. სატრანსპორტო და საფეხმავლო ქუჩების გასწვრივ დარგული ხეების სხვლა-ფორმირება ტარდება იმგვარად, რომ დაცული იყოს, როგორც ტრანსპორტის, ასევე ფეხით მოსიარულეთა უსაფრთხოება. გზის სავალი ნაწილის მხარეს, ადრეული ასაკიდანვე ხდება ხის ქვედა ტოტების შესხვლა 4,50 მეტრის სიმაღლეზე, ხოლო საფეხმავლო ზონის მიმართულებით 2,50 მეტრის სიმაღლეზე (დანართი 3, ნახაზი 5).

მუხლი 49. გამხმარი ტოტების მოშორება

მკვდარი და მოტეხილი, სუსტი ზომის ტოტები სატრანსპორტო უსაფრთხოების მიზეზით, უნდა მოიჭრას და გვირგვინს მოსცილდეს (დანართი 3, ნახაზი 6).

მუხლი 50. ხის გვერდითი ამონაყარების მოცილება

გვერდითი ამონაყარები ხის ღეროსა და ხის განშტოებებზე უნდა მოსცილდეს ბრტყლად მთელ დიამეტრზე (დანართი 3, ნახაზი 7).

მუხლი 51. ხის ვარჯის გასხვლა სინათლის შეღწევის უზრუნველსაყოფად

ხის ვარჯის გასხვლა სინათლის შეღწევის უზრუნველსაყოფად ხორციელდება უმეტესად ტოტების გარეთა მხარეს, წვეროსკენ. ხის გარშემოწერილობის მიხედვით განასხვავებენ სუსტ (5%), საშუალო (10%) და ძლიერ (15%) სხვლას. ამ დროს მაქსიმალურად უნდა ავარიდოთ თავი მცენარის სიმაღლისა და ფორმის მკვეთრ ცვლილებას.

თავი V

განსაკუთრებული ღონისძიებები

მუხლი 52. სპეციალური ჭრა

1. სპეციალური ჭრა ხორციელდება შემდეგი მიზნებისათვის:

- ა) შენობა-ნაგებობების (ფასადები, სახურავები), საგზაო ნიშნების ხილვადობის ან მათი ტექნიკური უსაფრთხოების უზრუნველყოფისათვის;
- ბ) კულტურული მემკვიდრეობის ძეგლების რეკონსტრუქციის ან რეაბილიტაციისათვის;
- გ) ხეების შესაძლო წაქცევით ნებისმიერი ინფრასტრუქტურის ან მისი ცალკეული ელემენტების ფუნქციონირების შეზღუდვის ან მათი დაზიანების საფრთხის თავიდან აცილებისათვის;
- დ) შენობა-ნაგებობების, ჰიდროკვანძების, მილსადენების, გზების, კავშირგაბმულობისა და ელექტროგადამცემი კომუნიკაციების, არხების მშენებლობისათვის, რეკონსტრუქციის, რეაბილიტაციის ან დემონტაჟისათვის;
- ე) ხანძარსაწინააღმდეგო ღონისძიებების განხორციელებისა და წყალდიდობის შედეგების ლიკვიდაციისას.
- ვ) სახელმწიფო ან/და საზოგადოებრივი მნიშვნელობის ინფრასტრუქტურული პროექტების განხორციელებისათვის.

2. სპეციალური ჭრის შედეგად მიღებულ მერქნული რესურსის განლაგება ან გადაცემა ხდება მუნიციპალიტეტის მიერ, ამ რეგლამენტის ?-ე მუხლის შესაბამისად.

მუხლი 53. სპეციალური ჭრის განხორციელება

1. სპეციალური ჭრა ხორციელდება სპეციალური მიზნების განხორციელების პროექტის ან სხვა ტექნიკური დოკუმენტაციით განსაზღვრულ ტერიტორიაზე სრულად ან ეტაპობრივად, მოსაჭრელი ხეების ერთეულად მონიშვნით.

2. სპეციალური ჭრის განხორციელებისას მოსაჭრელი ხეების მონიშვნა და სპეციალურ ჭრა ხორციელდება დაინტერესებული მხარის (მართის ორგანოს თანხმობის საფუძველზე) ან/და მართის ორგანოს მიერ.

3. სპეციალური ჭრების შედეგად მოპოვებული მერქნული რესურსი სახეობების მიხედვით, საწყობდება მართის ორგანოს მიერ მითითებულ ტერიტორიაზე და მისი გადაცემა ხდება სპეციალური ჭრის განხორციელების უფლების მქონე პირსა და მართის ორგანოს შორის გაფორმებული მიღება-ჩაბარების დოკუმენტიზით. მერქნული რესურსის მოცულობა დგინდება ფაქტიურად გამოზიდული მოცულობის შესაბამისად.

4. სპეციალური ჭრის დროს შესაძლებელია განხორციელდეს ხეების ფორმირება ან/და გადაბეღვა.

მუხლი 54. გადაბეღვა

1. გადაბეღვა ნიშნავს ხის ვარჯის ან ვარჯის ნაწილის მთლიანად მოშორებას.

2. გადაბეღვით ღონისძიებებს გააჩნია ნეგატიური შედეგები:

ა) გადაბეღვის ადგილებში წყდება საკვები მინერალებით მომარაგება;

ბ) გადაჭრის ადგილებში კვდება ხის ქერქი და იწყება ლპობის პროცესი;

გ) წონასწორობა ფესვებსა და ხის ღეროს შორის ირღვევა, რაც იწვევს ფესვების კვდომას და ვითარდება სოკოვანი დაავადებები;

დ) გადაბეღვის შედეგად ამოყრილი ტოტები ხასიათებიან არამდგრადობით და ხდება მათი ხის ღეროსთან შეერთების ადგილებში გადატეხვა, რაც თავისთავად საფრთხეს უქმნის გარემოს.

3. გადაბეღვა დაუშვებელია, გარდა გადაუდებელი აუცილებლობისა, მართის ორგანოს დასაბუთებული გააღწვევტილების საფუძველზე.

მუხლი 55. ხის ვარჯის ფორმირება საგზაო მოძრაობის შეფერხებისას

1. ტრანსპორტის მოძრაობის უსაფრთხოების უზრუნველყოფის მიზნით, დასაშვებია ხის ვარჯის დაზიანებული ტოტების ან/და ვარჯის ნაწილის ჭრა.

2. ტრანსპორტის მოძრაობის უსაფრთხოების უზრუნველყოფის მიზნით, ხის ვარჯის შემცირება დასაშვებია მისი (ვარჯის) სიმაღლის 20 % - ის ოდენობით, რათა მან შეძლოს შემდგომი განვითარება.

3. დაზიანების არსებობის შემთხვევაში დაზიანებული ტოტები უნდა მოიჭრას, ხოლო დაუზიანებელი ნაწილი მოჭრილი ნაწილის პროპორციულად გაისხლას.

4. ტოტები უნდა მოიჭრას დასატოვებელ ტოტთან, რომლის დიამეტრიც, მოჭრის ადგილას, მოსაჭრელი ტოტების დიამეტრის დაახლოებით 1/3 უნდა შეადგენდეს.

5. ახალი ამონაყრები, მოძრაობის უსაფრთხოების შესანარჩუნებლად, უნდა განცალკევდეს ან დამოკლდეს.

6. ჭრა უნდა შესრულდეს არსებული ჭრის ადგილიდან ზევით, მაგრამ არა დაზიანების შედეგად არსებული ჭრილობის შეხორცების ადგილას.

7. ეგრეთ წოდებული "მკურნალობა" უნდა ჩატარდეს სისტემატიურად, ყოველ 3- 5 წელიწადში ერთხელ;

8. ჭრები ისე უნდა განხორციელდეს, რომ წლების მანძილზე ჩამოყალიბდეს ახალი ვარჯი, რომელიც გვერდითი ტოტებიდან ან სხვა მიდინებული კვირტებიდან აღმოცენდება.

თავი VI. სამართლებრივი დოკუმენტების შექმნა და გაცემა

მუხლი 56. მწვანე ნარგავების დათვალიერების ოქმის წარმოება

1. მწვანე ნარგავების დათვალიერების ოქმი (დანართი №3) დგება მოსაჭრელი ხეების აღრიცხვის, მონიშვნისა და რაოდენობისა განსაზღვრისათვის.
2. დათვალიერების აქტს ადგენს მართვის ორგანო ორგანო, ამ რეგლამენტით გათვალისწინებულ შემთხვევებში.
3. დათვალიერების ოქმი ადასტურებს ჭრის განხორციელების კანონიერებას და თან უნდა ჰქონდეს სამუშაოს განმახორციელებელ პირს.
4. მართვის ორგანო ითანხმებს სპეციალური ჭრის განხორციელებისათვის, პროექტით გათვალისწინებული სამუშაოების განმახორციელებელი პირის მიერ შედგენილ მწვანე ნარგავების დათვალიერების ოქმს.
5. ჭრა ხორციელდება მხოლოდ დათვალიერების ოქმის შედგენის და სამუშაოს განმახორციელებელ პირზე გაცემის შემდგომ.

მუხლი 57. დამზადებული მწვანე ნარგავების მიღება-ჩაბარების დოკუმენტის ფორმა

მწვანე ნარგავების მიღება-ჩაბარების დოკუმენტი (დანართი №4) გაიცემა დამზადებული მწვანე ნარგავების გადაზიდვის მიზნით.

ა) მწვანე ნარგავების ტრანსპორტირებისას (გადაზიდვისას) დამზადებული მწვანე ნარგავების მიღება-ჩაბარების დოკუმენტის შევსება ხდება თითოეულ სატრანსპორტო საშუალებაზე ან გადამზიდავ დაინტერესებულ პირზე.

ბ) დამზადებული მწვანე ნარგავების მიღება-ჩაბარების დოკუმენტი ივსება ორ ეგზემპლარად, დოკუმენტის დამოწმების შემდეგ ერთი ეგზემპლარი რჩება დოკუმენტის დამოწმებაზე უფლებამოსილ მართვის ორგანოს, ხოლო მეორე ეგზემპლარი გადაეცემა დაინტერესებულ პირს (გადამზიდავს).

გ) დაუშვებელია დოკუმენტის შევსებულ ფორმაში რაიმე შესწორების შეტანა. შეცდომის დაშვების შემთხვევაში გაფუჭებული ფორმის ჩაბარება მოხდება მის გამცემ ორგანოში.

დ) დოკუმენტის დაზიანების ან დაკარგვის შემთხვევაში, დაინტერესებული პირის წერილობითი მიმართვის შემდეგ, მართვის ორგანოს მიერ დოკუმენტი გაიცემა თავიდან.

ე) დოკუმენტის ფორმა ივსება ქართულ ენაზე.

მუხლი 58. დოკუმენტის მოქმედების ვადა

დოკუმენტის მოქმედების ვადა ტრანსპორტირებისათვის განისაზღვრება ხეების გადაზიდვისათვის დოკუმენტის დამოწმებაზე უფლებამოსილი ორგანოს მიერ დოკუმენტის დამოწმებიდან არაუმეტეს 6 საათისა.

მუხლი 59. დამზადებული მწვანე ნარგავების ტრანსპორტირებისათვის მიღება-ჩაბარების დოკუმენტის გაცემა და დამოწმება

1. დამზადებული მწვანე ნარგავების მიღება-ჩაბარების დოკუმენტის (დანართი #3) გაცემის შემთხვევაში მართვის ორგანო დოკუმენტის გაცემის მიზნით:

ა) გასცემს დოკუმენტს დამზადებულ მწვანე ნარგავებზე;

- ბ) ავსებს დოკუმენტის 1-5,7,8 –ე რეკვიზიტებს;
- გ) ბეჭდით ადასტურებს დოკუმენტის გაცემას;
- დ) დოკუმენტის მე-6 რეკვიზიტში ხელმოწერა ხდება დაინტერესებული პირის მიერ.

მუხლი 60. დაინტერესებული პირის ვალდებულებანი

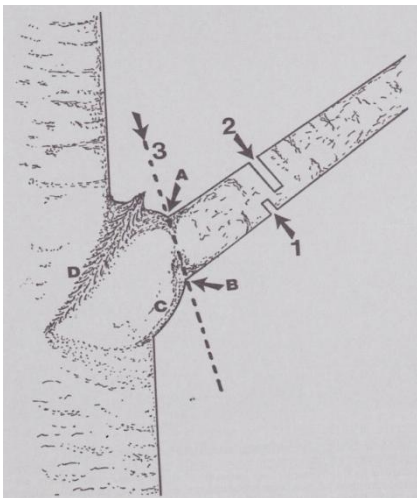
1. დაინტერესებული პირი ვალდებულია გადაზიდვისას თან იქონიოს წინამდებარე რეგლამენტით განსაზღვრული დოკუმენტი.

2. გადამზიდავი პირი ვალდებულია ხეების ტრანსპორტირებისას იქონიოს დოკუმენტი, ხოლო მოთხოვნის შემთხვევაში დაუყოვნებლივ წარუდგინოს შესაბამის უფლებამოსილ ორგანოს.

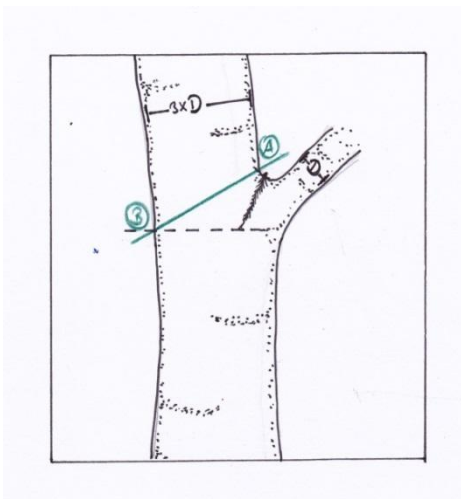
3. დოკუმენტის მოქმედების შეწყვეტა (გაუქმება) ხდება, თუ დარღვეულია ამ დებულებით და მოქმედი კანონმდებლობით დადგენილი მოთხოვნები.

4. სატრანსპორტო საშუალების დაზიანების შემთხვევაში ან სხვა ფორსმაჟორული გარემოებებისას, თუ შეუძლებელია განსაზღვრულ ვადაში დამზადებული მწვანე ნარგავების დანიშნულების ადგილამდე გადაზიდვა, მაშინ მფლობელი ვალდებულია აღნიშნულის შესახებ მიმართოს შესაბამის ორგანოს და მოითხოვოს დამზადებული მწვანე ნარგავების დანიშნულების ადგილამდე შემდგომი ტრანსპორტირების უფლება.

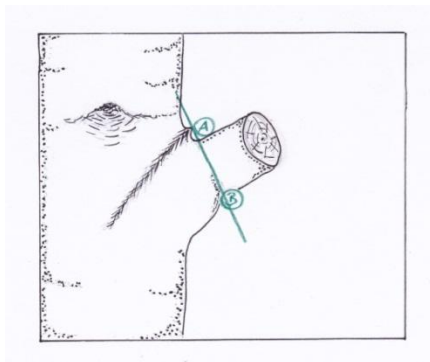
ნახაზი: 1



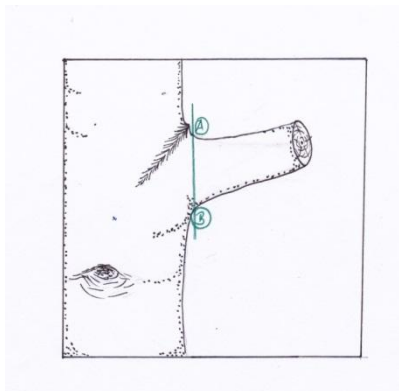
ნახაზი: 2



ნახაზი: 3

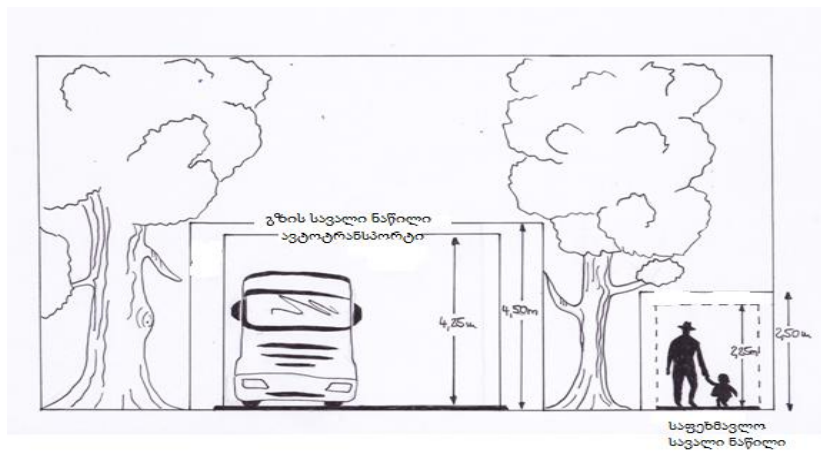


ნახაზი: 4

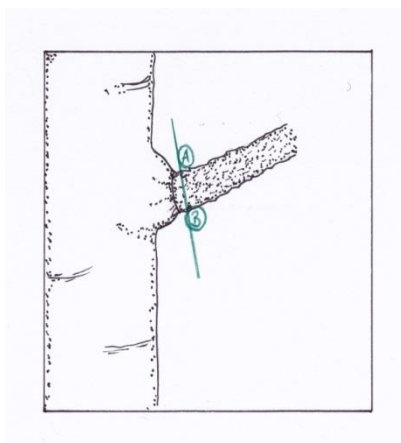


ქუჩის პირობებში უსაფრთხოებისა და სინათლის ადგილის პროფილი

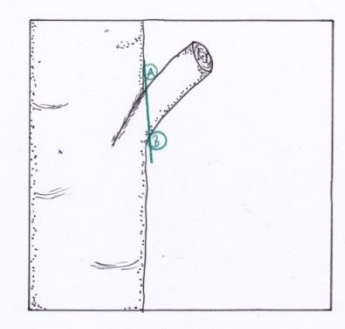
ნახაზი: 5



ნახაზი: 6



ნახაზი: 7



დანართი 4

