



# ატმის ღირებულებათა ჯაჭვის ანალიზი კახეთის რეგიონში



ევროკავშირი  
საქართველოსთვის  
ENPARD: სოფლისა და სოფლის მეურნეობის  
განვითარების ხელშეწყობა

თბილისი, 2016

კვლევა განხორციელდა PMC კვლევითი ცენტრის და იაკობ გოგებაშვილის სახელობის თელავის სახელმწიფო უნივერსიტეტის მიერ, პროექტის „თანამედროვე კვლევითი პრაქტიკის გაძლიერება აგრარული მიმართულებით რეგიონულ საგანმანათლებლო ინსტიტუტებში“ ფარგლებში. პროექტი დაფინანსებულია ევროკავშირი საქართველოსთვის ENPARD: სოფლისა და სოფლის მეურნეობის განვითარების ხელშეწყობა მიერ და ხორციელდება საქართველოს საზოგადოებრივ საქმეთა ინსტიტუტის სოფლის მეურნეობის განვითარების დეპარტამენტის მიერ, კავკასიის გარემოსდაცვითი არასამთავრობო ორგანიზაციების ქსელთან (CENN) და PMC კვლევით ცენტრთან პარტნიორობით. პროექტის ბენეფიციარები არიან: ბათუმის შოთა რუსთაველის სახელობის სახელმწიფო უნივერსიტეტი, სამცხე-ჯავახეთის სახელმწიფო უნივერსიტეტი და იაკობ გოგებაშვილის სახელობის თელავის სახელმწიფო უნივერსიტეტი.

კვლევის შინაარსი არ გამოხატავს ევროკავშირის, GIPA-სა და CENN-ის შეხედულებას.



## შინაარსი

1. შესავალი .....	5
2. კვლევის მიზანი.....	6
2.1 პროექტის ზოგადი მიზანი.....	6
2.2 ატმის ღირებულებათა ჯაჭვის კვლევის მიზანი.....	6
3. კვლევის მეთოდოლოგია .....	6
3.3.1 პროდუქტის შერჩევა.....	6
3.3.2 საოფისე სამუშაოები.....	7
3.3.3 საველე სამუშაოები .....	7
4. კვლევის შეზღუდვები.....	9
5. სექტორის მოკლე მიმოხილვა.....	10
5.1 ატმის წარმოება მსოფლიოში .....	10
5.2 ატმით ვაჭრობა მსოფლიოში.....	12
6. კვლევის არეალი.....	13
6.1 კახეთის რეგიონი .....	13
6.1.1 ზოგადი დახასიათება.....	13
6.1.2 კახეთის რეგიონის სოფლის მეურნეობა .....	14
7. საქართველოს ატმის სექტორის ანალიზი .....	16
7.1 საქართველოს ატმის მწარმოებელი რეგიონები .....	16
7.2 ატმის სახეობები და ჯიშები.....	16
7.3 ატმის ექსპორტ-იმპორტი .....	17
7.3.1 ატმის ექსპორტი საქართველოდან.....	17
7.3.2 ატმის იმპორტი საქართველოში.....	21
8. კვლევის შედეგები .....	23
8.1 ატმის წარმოება კახეთში.....	23
8.1.1 ატმის მწარმოებელი ფერმერები .....	23
8.2 კახეთის ატმის ღირებულებათა ჯაჭვის აღწერა.....	24
8.3 კახეთში ატმის ღირებულებათა ჯაჭვის ასახვა .....	25
8.3.1 კახეთში ატმის სექტორის ღირებულებათა ჯაჭვის მონაწილეები.....	27
8.4 ატმის ღირებულებათა ჯაჭვზე მოქმედი გარე ფაქტორები.....	31

9. ხარჯებისა და ნამატების ანალიზი ..... 34

    9.1 მწარმოელთა დანახარჯები და შემოსავლები..... 34

    9.2 დამატებული ღირებულების ანალიზი..... 36

    10.1 ღირებულებათა ჯაჭვში არსებული ჰორიზონტალური კავშირები ..... 38

    10.2 ღირებულებათა ჯაჭვში ვერტიკალური კავშირები..... 39

11. კახეთში ატმის სექტორის „SWOT“ ანალიზი ..... 41

12. ატმის სექტორის პოტენციალი ..... 42

    12.1 დასაქმების პერსპექტივები ..... 42

    12.2 შემოსავლების გენერირება..... 42

    12.3 გარემოზე ზეგავლენა..... 42

13. დისკუსია და რეკომენდაციები ..... 43

    13.1 ატმის სექტორის მთავარი ხელისშემშლელი ფაქტორები ..... 43

        13.1.1 წარმოების ხელისშემშლელი ფაქტორები..... 43

        13.1.2 დასაწყობება-გადამუშავების ხელისშემშლელი ფაქტორები..... 43

        13.1.3 გასაღების ხელისშემშლელი ფაქტორები..... 44

    13.2 რეკომენდაციები..... 44

ბიბლიოგრაფია ..... 46

დანართი ..... 47

## 1. შესავალი

სოფლის მეურნეობის დარგს მნიშვნელოვანი ადგილი უჭირავს საქართველოს ეკონომიკაში. განსაკუთრებით მნიშვნელოვანია სოფლის მეურნეობა რეგიონების განვითარებისთვის, სადაც მოსახლეობის უმეტესი ნაწილი სწორედ ამ სექტორშია დასაქმებული და ბევრი რეგიონის შემთხვევაში სწორედ სოფლის მეურნეობაა ეკონომიკის მთავარი კონტრიბუტორი.

ამ კვლევის ძირითად მიზანს წარმოადგენს კახეთის რეგიონში ატმის ღირებულებათა ჯაჭვის ანალიზი, რაც გულისხმობს ამ სექტორის დეტალურად შესწავლას და განვითარების სამომავლო პერსპექტირების განსაზღვრას.

კახეთის ნიადაგი და კლიმატური პირობები ხელსაყრელია ატმის წარმოებისათვის. სწორედ ეს იყო მთავარი ფაქტორი გასულ საუკუნეში როდესაც აქ ატმის ფართობების გაშენება დაიწყო. დღეს კახეთი გვევლინება ატმის მთავარ მწარმოებელ რეგიონად სადაც მოსახლეობის გარკვეული რაოდენობა არის დასაქმებული და შესაბამისად შემოსავლებსაც ამ სექტორიდან იღებს.

ადგილობრივი მოხმარების გარდა, ატამი წარმოადგენს ერთ-ერთ საექსპორტო პროდუქტსაც რომელსაც ყოველწლიურად შემოსავლები მოაქვს საქართველოს ეკონომიკისათვის. მიუხედავად ამისა, დარგში არსებობს უამრავი გამოწვევა, რაც საჭიროებს კომპლექსურ მიდგომებს ამ დარგის ღირებულებათა ჯაჭვის ყოველ რგოლში, იმისათვის რათა დარგი კიდევ უფრო განვითარდეს და კიდევ უფრო მეტი დამატებული ღირებულება შექმნას ქვეყნის ეკონომიკისათვის.

## 2. კვლევის მიზანი

### 2.1 პროექტის ზოგადი მიზანი

პროექტის ზოგადი მიზანია, რომ მოხდეს რეგიონული უნივერსიტეტების გაძლიერება, სოფლის მეურნეობის მიმართულების კუთხით, რათა ისინი ჩამოყალიბდნენ როგორც სანდო კვლევითი პარტნიორი ორგანიზაციები როგორც ბიზნესისთვის, ასევე სახელმწიფოსა და დონორი ორგანიზაციებისთვის. უფრო კონკრეტულად, პროექტი მიზნად ისახავდა შერჩეულ უნივერსიტეტებში მომხდარიყო ტრენინგების თეორიული კურსის ჩატარება, ხოლო თეორიის პრაქტიკაში გამოყენების მიზნით დაიგეგმა თითოეულ უნივერსიტეტში ცალ-ცალკე თითო აგრო-სასურსათო პროდუქტზე ჩატარებულიყო ღირებულებათა ჯაჭვის კვლევა. ეს უკანასკნელი საშუალებას აძლევდა პროექტში მონაწილე ბენეფიციარ უნივერსიტეტის პროფესორ-მასწავლებლებსა და სტუდენტებს, რომ მიღებული თეორიული ცოდნა გამოეყენებინათ რეალურ ცხოვრებაში და კიდევ უფრო განემტკიცებინათ თავიანთი ცოდნა იმ საკითხებისადმი რასაც თანამედროვე ეკონომიკური კვლევა გულისხმობს.

როგორც ტრენინგების დროს, ასევე კვლევის ჩატარებისას, უნივერსიტეტის პროფესორ-მასწავლებლები და სტუდენტები აქტიურად იყვნენ ჩართულები პროცესებში, დაწყებული მისი დაგეგმვიდან, დამთავრებული უშუალოდ მონაცემების შეგროვებასა და ანალიზში. მათ კავშირები დაამყარეს დარგის სხვადასხვა რგოლის წარმომადგენლებთან, რაც პროექტის ერთ-ერთ მიზანს წარმოადგენდა. იმედი გვაქვს, რომ მათი თანამშრომლობა მომავალშიც გაგრძელდება.

### 2.2 ატმის ღირებულებათა ჯაჭვის კვლევის მიზანი

კვლევის მიზანია, მოხდეს კახეთის რეგიონისთვის ერთ-ერთი ყველაზე მნიშვნელოვანი სასოფლო-სამეურნეო კულტურის - ატმის ღირებულებათა ჯაჭვის ანალიზი, რათა განისაზღვროს თუ რა პოტენციალი გააჩნია ატმის წარმოება-გადამუშავების ინდუსტრიას საქართველოში, განსაკუთრებით კი კახეთის რეგიონში. კვლევის მიზანია ასახოს ატმის ღირებულებათა ჯაჭვი, ატმის წარმოებიდან მის საბოლოო მომხმარებლამდე, გამოკვეთოს დადებითი და უარყოფითი მხარეები ატმის ღირებულებათა ჯაჭვში და მათზე დაყრდნობით შეიმუშავოს დარგის განვითარების რეკომენდაციები.

ჩვენს მიერ ჩატარებული კვლევის შედეგები ვიმედოვნებთ რომ კარგი გზამკვლევი იქნება ამ დარგით დაინტერესებული მხარეებისათვის, რაც ხელს შეუწყობს დარგის განვითარებას და მასში ჩართული მხარეების ეკონომიკური მდგომარეობის გაუმჯობესებას.

## 3. კვლევის მეთოდოლოგია

### 3.3.1 პროდუქტის შერჩევა

უშუალოდ კვლევის დაწყებამდე საინტერესო იყო საკვლელი სასოფლო-სამეურნეო პროდუქტის შერჩევა. ამისათვის თელავის იაკობ გოგებაშვილის სახელობის უნივერსიტეტში გაიმართა შეხვედრა კახეთის რეგიონის სოფლის მეურნეობასთან დაკავშირებული მხარეების

მონაწილეობით. რამდენადაც შერჩეულ პროდუქტზე ჩატარებული კვლევა იქნებოდა პილოტური, რაც მიზნად ისახავდა უნივერსიტეტის პროფესორ-მასწავლებლებისა და სტუდენტებისათვის კვლევის თანამედროვე მიდგომების შესწავლა-გაუმჯობესებას, პროდუქტის შერჩევის რამდენიმე კრიტერიუმი გამოიკვეთა, ესენია: დარგი უნდა ყოფილიყო ნაკლებად შესწავლილი, თუმცა რეგიონისათვის მნიშვნელოვანი პოტენციალის მქონე. კარგი იქნებოდა თუ პროდუქტი გაედინებოდა ექსპორტზე ან ამის პოტენციალი გააჩნდა. ასევე, თუ შესაძლებელი იყო რომ მომხდარიყო იმპორტის ჩანაცვლება ადგილობრივი წარმოების პროდუქტით. ამ კრიტერიუმებზე დაყრდნობით, გამოიკვეთა რომ კახეთში ატმის წარმოების შესწავლა იყო მნიშვნელოვანი და პრიორიტეტული, რამაც საბოლოო შეთანხმებამდე მიიყვანა შეხვედრის დამსწრე საზოგადოება, რომ მომხდარიყო ატმის ღირებულებათა ჯაჭვის კვლევის ჩატარება.

### 3.3.2 საოფისე სამუშაოები

ეს კვლევა დაფუძნებულია სავსე და საოფისე სამუშაოების შედეგად მიღებული მონაცემების ანალიზზე. კერძოდ, საოფისე სამუშაოებით მოხდა უკვე არსებული მონაცემების შეგროვება და ანალიზი, რომელიც მოიცავდა სხვადასხვა სახის პუბლიკაციების შესწავლა-დამუშავებას, მათ შორის სტატისტიკური პუბლიკაციების. შესწავლილ იქნა ატმის შესახებ არსებული თანამედროვე ლიტერატურა, სტატია-რეპორტები და სახელმწიფოს სტრატეგიული დოკუმენტები.

### 3.3.3 სავსე სამუშაოები

ივლისი-აგვისტოს თვეში, კახეთის რეგიონში ჩატარდა სავსე სამუშაოები. თელავისა და გურჯაანის მუნიციპალიტეტებში ჩატარდა თითო-თითო განხილვა ფოკუს-ჯგუფში, სადაც ფერმერებმა ილაპარაკეს დარგის მიმდინარე მდგომარეობაზე, უპირატესობებსა და გამოწვევებზე. თითოეულ ფოკუს-ჯგუფს ესწრებოდა 7-7 ფერმერი, რომლებიც შერჩეულ იქნენ სხვადასხვა კრიტერიუმების მიხედვით, როგორცაა ატმის პლანტაციის ზომა, პლანტაციის ადგილმდებარეობა, გენდერი და სხვ.

ფოკუს-ჯგუფების გარდა, რეგიონში მოხდა ინტერვიუების ჩატარება, როგორც პირისპირ, ასევე სატელეფონო, რომელიც მიმდინარეობდა წინასწარ შემუშავებული ნახევრად-სტრუქტურირებული კითხვარის მეშვეობით (იხილეთ დანართი). სულ ჯამში ჩატარდა 30-მდე ასეთი სახის ინტერვიუ, საიდანაც 90% მოდიოდა პირისპირ ინტერვიუებზე, ხოლო 10% სატელეფონოზე (დეტალები ინტერვიუების შესახებ იხილეთ დანართში). ინტერვიუები ჩატარდა ატმის ღირებულებათა ჯაჭვის სხვადასხვა წარმომადგენლებთან, როგორცაა შხამ-ქიმიკატების მიმწოდებელი, ფერმერი, სამაცივრე-საწყობის ოპერატორი, გადამამუშავებელი, ექსპორტიორი, დაქირავებული მუშახელი, ტრანსპორტიორი, ექსპერტი, სოფლის მეურნეობის სახელმწიფო სამსახურის წარმომადგენელი, საბაჟო გამშვები პუნქტის სპეციალისტი და სხვ. ამასთანავე მოეწყო ადგილზე ვიზიტები, როგორც პლანტაციაში, ასევე სამაცივრე-სასაწყობო მეურნეობებსა და საბითუმო ბაზარში, სადაც გამოიკითხა მათი წარმომადგენლები.

საველე სამუშაოები ჩატარდა PMC კვლევითი ცენტრის წარმომადგენლებისა და იაკობ გოგებაშვილის სახელობის თელავის სახელმწიფო უნივერსიტეტის პროფესორ - მასწავლებლებისა და სტუდენტების მიერ.

ჩატარებული საველე და საოფისე სამუშაოების შედეგად, მოხდა მიღებული ინფორმაციის დამუშავება-გაანალიზება და საბოლოო რეპორტში შემდეგი საკითხების ასახვა:

- ჩატარდა ატმის სექტორის ბაზრის კვლევა და შეფასდა დარგის მდგომარეობა საქართველოსა და მსოფლიოში, როგორც წარმოების, ასევე საერთაშორისო ვაჭრობის კუთხით;
- შეფასება მოხდა საქართველოს ატმის სექტორის ძლიერი და სუსტი მხარეების, ასევე შესაძლებლობებისა და საფრთხეების;
- ასახვა მოხდა ატმის ღირებულება ჯაჭვის მთლიანი რგოლის, და მათი მონაწილეების;
- იდენტიფიკაცია მოხდა რეგიონში არსებული სასაწყობო მეურნეობების;
- აღიწერა ატმის ღირებულებათა ჯაჭვის მონაწილეების ერთმანეთთან ვერტიკალური თუ ჰორიზონტალური ურთიერთობები;
- შეფასდა დამატებული ღირებულებები ჯაჭვის თითოეულ რგოლზე;
- ჩატარდა ეკონომიკური გაანგარიშებები ექსტენსიური და ინტენსიური ფერმების შემთხვევაში;
- გამოიკვეთა დარგის განვითარების ხელისშემშლელი ფაქტორები და შემუშავდა რეკომენდაციები.



## 4. კვლევის შეზღუდვები

ისევე როგორც ზოგადად ყველა კვლევას, ჩვენს კვლევასაც გააჩნია საკუთარი შეზღუდვები. პირველ რიგში, მწირია უკვე არსებული ინფორმაცია ატმის დარგის შესახებ (მაგ: პლანტაციების რაოდენობა). კვლევისას ლიმიტირებული იყო დრო, რადგან სავსე სამუშაოების პერიოდი დაემთხვა ატმის მოსავლის აღების პერიოდს, შესაბამისად ფერმერები და ღირებულებათა ჯაჭვის სხვა მონაწილეები ინტერვიუსთვის დროში საკმაოდ შეზღუდულები იყვნენ (თუმცა ერთის მხრივ ეს პერიოდი დაგვეხმარა რომ უკეთ გაგვეგო ამ ღირებულებათა ჯაჭვის მნიშვნელოვანი დეტალები).

მიუხედავად ამ ყველაფრისა, ეს კვლევა არის ერთ-ერთი პირველი მცდელობა რომ აღიწეროს და დოკუმენტად იქნას წარმოდგენილი ატმის სექტორი საქართველოში. რეკომენდირებულია უფრო დეტალური კვლევის ჩატარება კონკრეტული საკითხის ღრმად შესწავლისათვის.

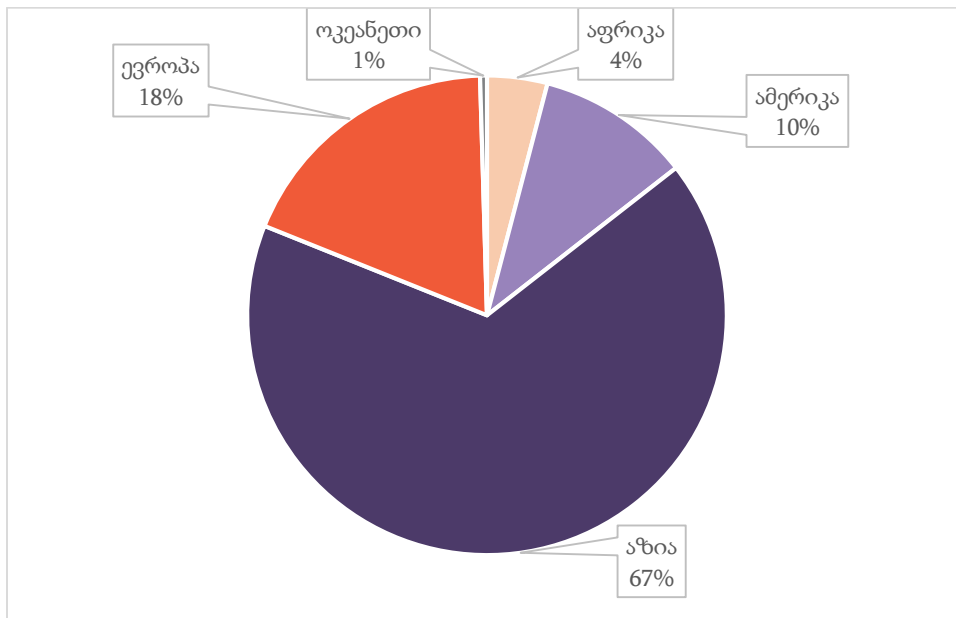
## 5. სექტორის მოკლე მიმოხილვა

### 5.1 ატმის წარმოება მსოფლიოში

გაეროს საკვებისა და სოფლის მეურნეობის ორგანიზაციის (FAO) 2013 წლის მონაცემებით მსოფლიოში 81 ქვეყანა აწარმოებს ატამს, მწარმოებელი ქვეყნების ძირითადი ათეული კი ასე გამოიყურება: ჩინეთი (12 მილიონი ტონა), იტალია (1,4 მილიონი ტონა), ესპანეთი (1,3 მილიონი ტონა), ამერიკის შეერთებული შტატები (1 მილიონი ტონა), საბერძნეთი (0,7 მილიონი ტონა), თურქეთი (0,6 მილიონი ტონა), ირანი (0,5 მილიონი ტონა), ჩილე (0,4 მილიონი ტონა), არგენტინა (0,3 მილიონი ტონა) და ეგვიპტე (0,3 მილიონი ტონა). ამავე წელს, მსოფლიოს ატმის წარმოების ჯამურმა მოცულობამ შეადგინა 22 მილიონი ტონა.

რაც შეეხება მსოფლიოში ატმის მწარმოებელ რეგიონებს, მათი პროცენტული გადანაწილება 2013 წელს ასე გამოიყურებოდა (გრაფიკი 1).

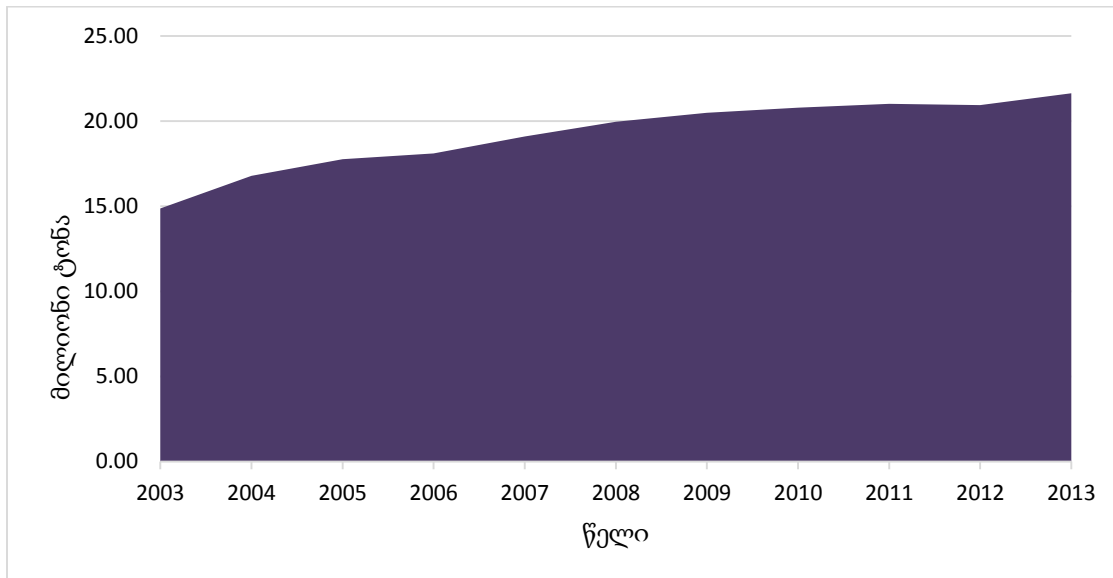
**გრაფიკი 1: ატმის მწარმოებელი რეგიონები მსოფლიოში (2013 წლის მონაცემები)**



წყარო: FAOSTAT (მონაცემები მოცემულია 15 აგვისტოს მდგომარეობით)

მსოფლიოში ატმის წარმოების დინამიკა მზარდია რაც კარგად ჩანს ქვემოთ მოცემულ გრაფიკზე (გრაფიკი 2).

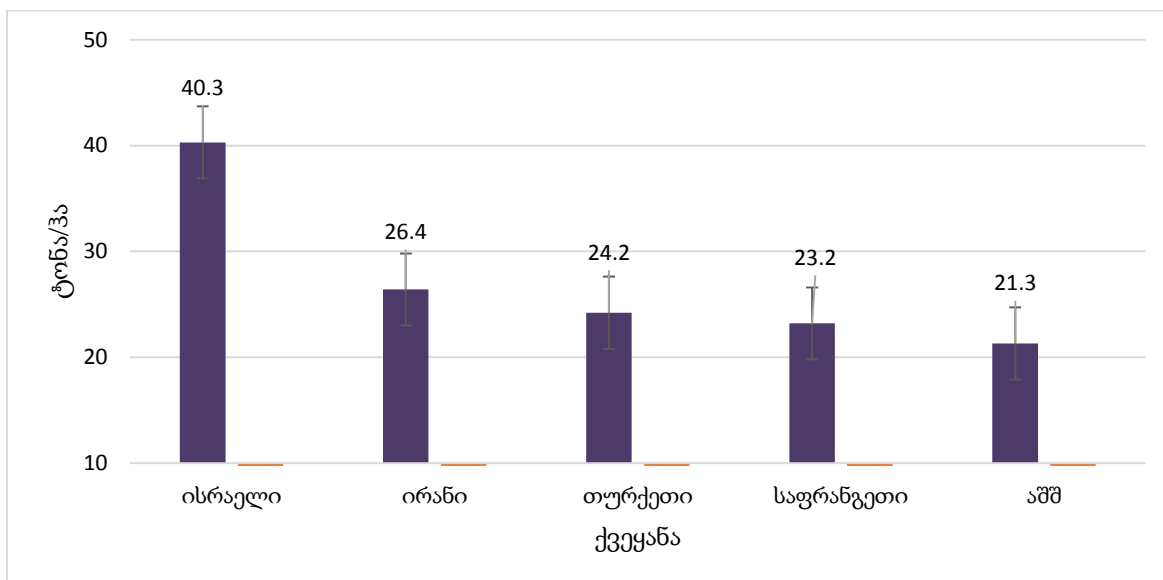
**გრაფიკი 2: ატმის წარმოების მოცულობა მსოფლიოში (2003-2013 წლებში)**



წყარო: FAOSTAT (მონაცემები მოცემულია 15 აგვისტოს მდგომარეობით)

მსოფლიოში ატმის წარმოების ზრდა განპირობებულია როგორც ატმის პლანტაციების ზრდით, ასევე საჰექტარო მოსავლიანობის გაზრდით. ქვემოთ მოცემულია ქვეყნები სადაც ატმის საშუალო მოსავლიანობა ერთ ჰექტარზე ყველაზე მაღალ ნიშნულს აღწევს.

**გრაფიკი 3: ქვეყნები ატმის ყველაზე მაღალი მოსავლით 1 ჰექტარზე (2013 წელი)**



წყარო: FAOSTAT (მონაცემები მოცემულია 15 აგვისტოს მდგომარეობით)

რაც შეეხება საშუალო მოსავლიანობას მთლიანი მსოფლიოს მასშტაბით, იგი 2003-2013 წლებში 11,5 ტონიდან 15,5 ტონამდე გაიზარდა ერთ ჰექტარ ატმის პლანტაციაში.

## 5.2 ატმით ვაჭრობა მსოფლიოში

ახალი ატმით ვაჭრობა ერთ-ერთი მიღებული ფორმაა მსოფლიოში. 2015 წელს მსოფლიოში ახალი ატმით ვაჭრობამ 2,2 მილიარდი დოლარი შეადგინა (2,8 მილიონი ტონა ატამი).

**ცხრილი 1: ატმის ძირითადი ექსპორტიორი და იმპორტიორი ქვეყნები 2015 წელს (ღირებულების მიხედვით)**

ექსპორტიორი ქვეყნები	იმპორტიორი ქვეყნები
ესპანეთი	გერმანია
იტალია	ბელარუსი
აშშ	საფრანგეთი
ჩინეთი	გაერთიანებული სამეფო
იორდანია	რუსეთი

წყარო: ITC – Trade Map

2015 წელს ატმის მთავარი ექსპორტიორი ქვეყნების წილად მოდიოდა ატმით მთლიანი ვაჭრობის 70%. რაც შეეხება ახალი ატმის მთავარ იმპორტიორ ქვეყნებს, მათმა წილმა მთლიანი ატმის იმპორტში 2015 წელს 43% შეადგინა.

## 6. კვლევის არეალი

### 6.1 კახეთის რეგიონი

#### 6.1.1 ზოგადი დახასიათება

კახეთი საქართველოს აღმოსავლეთ სასაზღვრო რეგიონია, რომლის მთლიანი ფართობი შეადგენს 11,310 კმ<sup>2</sup>, რაც ქვეყნის მთლიანი ტერიტორიის 17,5%-ს მოიცავს. იგი საქართველოს ყველაზე დიდი რეგიონია. 2014 წლის საყოველთაო აღწერის მონაცემების მიხედვით, კახეთის მოსახლეობა შეადგენს 318,583 ადამიანს, რაც მთლიანი საქართველოს მოსახლეობის 9%-ია. რაც შეეხება ეთნიკურ ჯგუფებს, კახეთის მოსახლეობის 85% ქართველები შეადგენენ, 10%-ს აზერბაიჯანელი ქართველები, ხოლო 5% სხვა ეთნიკურ ჯგუფებს უკავიათ. რეგიონში ურბანიზაციის დაბალი დონეა, რადგან მოსახლეობის 78% სოფლად ცხოვრობს.

#### რუკა 1: საქართველო და მისი რეგიონები



წყარო: ვიკიპედია

რეგიონი დიდად არის დამოკიდებული სოფლის მეურნეობაზე, რადგან მისი წილი მთლიან გამოშვებაში 2014 წელს იყო 31%. ეკონომიკის სხვა დარგებიდან რეგიონში აღსანიშნავია მომსახურების სფერო (19%) და ინდუსტრია (13%).

საქართველოში მთლიანი სასოფლო-სამეურნეო მიწების 40%, ხოლო სახნავ-სათესი მიწების 35% მდებარეობს კახეთში. ერთი სამეწარმეო სუბიექტს საშუალოდ 3,6 ჰექტარი მიწის ფართობი ეკუთვნის, რაც ყველაზე მაღალია საქართველოს რეგიონებს შორის. კახეთი ქვეყანაში ნომერ პირველია მარცვლეულის რაოდენობის წარმოებითა და წვრილფეხა საქონლის (ცხვარი და თხა) რაოდენობით. აღსანიშნავია, რომ კახეთი ცნობილია მევენახეობით, არცაა გასაკვირი რადგან საქართველოში ვენახების დაახლოებით 70% თავმოყრილია კახეთის რეგიონში.

რუკა 2: კახეთი და მისი 8 მუნიციპალიტეტი



წყარო: ვიკიპედია

### 6.1.2 კახეთის რეგიონის სოფლის მეურნეობა

რაც შეეხება კახეთში წარმოებულ ძირითად სასოფლო-სამეურნეო პროდუქციას, იგი მოცემულია ქვემოთ წარმოდგენილ ცხრილებში.

**ცხრილი 2: ერთწლიანი კულტურების წარმოების მდგომარეობა კახეთში საქართველოს სხვა რეგიონებთან შედარებით (2014 წლის მონაცემების მიხედვით)**

პროდუქტი	ხორბალი	ბაღჩეული	ქერი	სიმინდი	ბოსტნეული
წარმოებული პროდუქციის მოცულობა (ათასი ტონა)	25.9	66.3	6.4	75.0	46.0
საქართველოში წარმოებული მთლიანი მოცულობის % წილი	52%	77%	20%	22%	24%
მდგომარეობა რეგიონებს შორის	(#1)	(#1)	(#3)	(#3)	(#2)

წყარო: საქართველოს სტატისტიკის ეროვნული სამსახური (2014 წლის მონაცემები)

ცხრილი 3: შინაური ცხოველების პოპულაცია კახეთში საქართველოს სხვა რეგიონებთან შედარებით (2014 წლის მდგომარეობის მხიედვით)

მეცხოველეობა	ცხვარი	თხა	ღორი	შინაური ფრინველი	ფუტკრის ოჯახი	საქონელი
რაოდენობა	494.1	16.9	29.7	1263.3	55.1	119.5
საქართველოში არსებული მთლიანი პოპულაციის % წილი	57%	31%	15%	17%	14%	9%
მდგომარეობა რეგიონებს შორის	(#1)	(#1)	(#3)	(#2)	(#3)	(#5)

წყარო: საქართველოს სტატისტიკის ეროვნული სამსახური (2014 წლის მონაცემები)

ცხრილი 4: მრავალწლიანი კულტურების წარმოება კახეთში საქართველოს სხვა რეგიონებთან შედარებით (2014 წლის მონაცემების მიხედვით)

პროდუქტი	ატამი	ყურძენი	კაკალი (ნიგოზი)	ქლიავი	ბალი
წარმოებული პროდუქციის მოცულობა (ათასი ტონა)	18.4	171.3	1.2	0.9	0.3
საქართველოში წარმოებული მთლიანი მოცულობის % წილი	74%	76%	21%	8%	5%
მდგომარეობა რეგიონებს შორის	(#1)	(#1)	(#2)	(#4)	(#4)

წყარო: საქართველოს სტატისტიკის ეროვნული სამსახური (2014 წლის მონაცემები)

## 7. საქართველოს ატმის სექტორის ანალიზი

### 7.1 საქართველოს ატმის მწარმოებელი რეგიონები

აღსანიშნავია რომ მსოფლიოში 81 ქვეყანა აწარმოებს ატამს და მათგან საქართველოს 47-ე ადგილი ეკავა წარმოებული მოცულობის მიხედვით 2016 წელს (FAOSTAT, 2016).

საქართველოში ატმის წარმოება, ძირითადად, მცირე ფართობის ბაღებში ხორციელდება. ატმის ბაღების უმეტესი ნაწილი კახეთსა და შიდა ქართლშია გაშენებული. სწორედ ამ რეგიონებზე მოდიოდა 2015 წელს ატმის წარმოების დაახლოებით 90% (ცხრილი 2).

ცხრილი 5: ატმის წარმოება საქართველოს რეგიონების მიხედვით 2011-2015 წლებში (ტონა)

რეგიონი/წელი	2011	2012	2013	2014	2015
იმერეთი	300	300	400	200	300
სამეგრელო და ზემო სვანეთი	200	400	500	400	500
შიდა ქართლი	4400	1100	4900	4800	4200
<b>კახეთი</b>	<b>13700</b>	<b>4200</b>	<b>16700</b>	<b>18400</b>	<b>9900</b>
ქვემო ქართლი	200	400	100	100	0
დანარჩენი რეგიონები	300	600	1100	900	300

### 7.2 ატმის სახეობები და ჯიშები

საქართველოს სოფლის მეურნეობის მაპროფილეებელ დარგთა სისტემაში მეხილეობას ერთ-ერთი მნიშვნელოვანი ადგილი უკავია, ხოლო მეხილეობის დარგის ერთ-ერთი მნიშვნელოვანი კულტურაა ატამი. საქართველოს ნიადაგურ-კლიმატური პირობები მეტად ხელსაყრელია ატმის კულტურის სამრეწველო მიზნით განვითარებისათვის. იგი კარგად ვითარდება ალუვიურ კარბონატულ, მსუბუქ ფხვიერლორიან ნიადაგებზე და კარგად დრენირებულ თიხნარებზე. ვერ იტანს ზედმეტ მარილის შემცველ ნიადაგებს, ვერ ხარობს მძიმე თიხნარებზე წყლის ცუდი გამტარობის გამო. ატამი ატმის საძირეზე ვერ იტანს ჭარბ ტენიანობას. ტყემლის საძირეზე კარგად ხარობს დასავლეთ საქართველოს ნიადაგებზე. ნუშზე ნამყენი ატამი ხარობს და ეგუება ძლიერ კარბონატულ, გაჯიან ნიადაგებს (ალექსიძე, გ., და სხვები, 2016).

ატმის კულტურას საქართველოს მეხილეობაში ყოველთვის დიდი ყურადღება ექცეოდა, რაზეც მიუთითებს ატმის სელექციური, ქართული ჯიშების მრავალფეროვნება, რომელიც სამწუხაროდ ბოლო პერიოდში აღარ ხდება.

საქართველოში გავრცელებული ატმის ჯიშები ძირითადად 3 ჯგუფად იყოფა: (1) ნამდვილი ატმები (საპობი) - შებუსული ზედაპირით; (2) პავიები (სახრვი) - შებუსული ზედაპირით; (3) ნექტარინები (ვაშლატამა) - შეუბუსავი ზედაპირით<sup>1</sup>. საქართველოში გავრცელებული ატმის ჯიშებია:

<sup>1</sup> <http://agrokavkaz.ge/dargebi/mebageoba/atami-atmis-baghis-gasheneba-da-ramodenime-ijishi.html>



- ქართული ატამი
- გავაზური
- კახური თეთრი
- სკრის საადრეო
- ხირსული
- შაქარგულა
- კახური ყვითელი
- ხიდისთაური ვარდისფერი
- ქონელა
- ლოჟანიძე
- და სხვ.

რაც შეეხება ნექტარინების სახეობებს, იგი საქართველოში მასიურად 1990-იანი წლებიდან გავრცელდა და მას ფერმერები იტალიურ ვაშლატამას ეძახიან (ზუსტი სახელწოდების დადგენა ვერ მოხერხდა).

### 7.3 ატმის ექსპორტი-იმპორტი

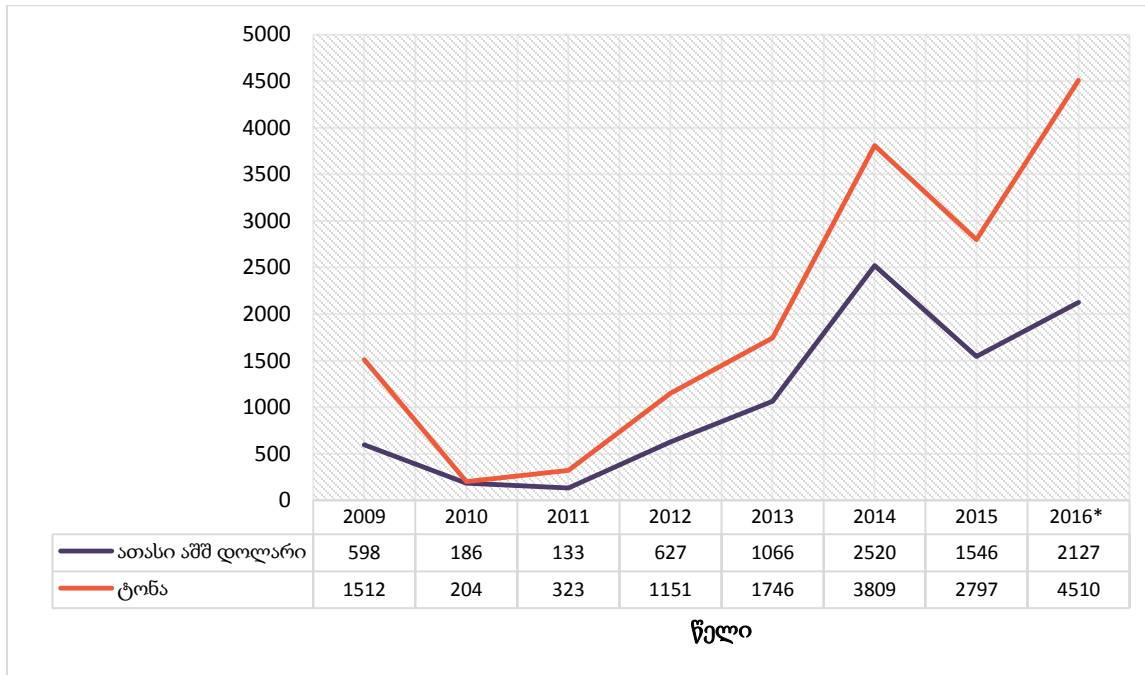
ბოლო წლების განმავლობაში ატმის ბალების ფართობები და წარმოება მნიშვნელოვნად გაიზარდა. გაზრდილია მისი საექსპორტო პოტენციალიც, ამის შესახებ ექსპორტის პოტენციალის მქონე 21 პრიორიტეტული პროდუქტის ჩამონათვალშია აღნიშნული, რომელიც სოფლის მეურნეობის სამინისტროს მიერ იქნა შემუშავებული და გამომავებული 2015 წელს.

#### 7.3.1 ატმის ექსპორტი საქართველოდან

ამ ეტაპზე ატმის გადამამუშავებელი საწარმოების დეფიციტის გამო შეინიშნება პროდუქციის სიჭარბე მოსავლის აღების პერიოდში, რაც განაპირობებს ატმის ექსპორტის აუცილებლობას.

ქვემოთ გრაფიკ 4-ზე მოცემულია ახალი ატმის (ნექტარინების/ვაშლატამას ჩათვლით) საექსპორტო მონაცემები წლების მიხედვით 2009-2016 წწ., საიდანაც ჩანს, რომ 2013 წლიდან საგრძნობლად არის გაზრდილი ატმის ექსპორტი, რაც ძირითადად განპირობებულია რუსეთის მიერ ქართულ პროდუქციაზე ემბარგოს მოხსნით.

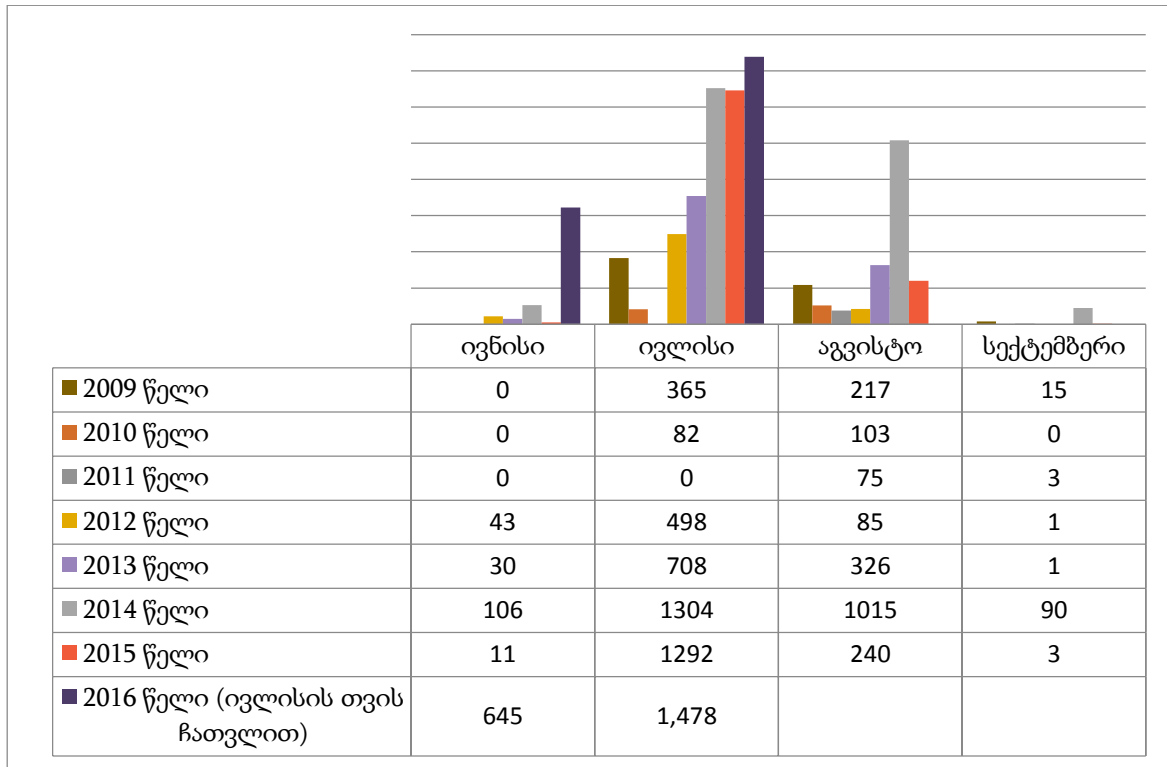
გრაფიკი 4: საქართველოდან ატმის (ნექტარინების ჩათვლით) ექსპორტი 2009-2016\* წლებში (ათასი აშშ დოლარი)



წყარო: საქსტატი. \*2016 წლის ივლისის ჩათვლით

გრაფიკი 5-ზე მოცემულია ატმის (ნექტარინების ჩათვლით) საექსპორტო მონაცემები თვეების მიხედვით, საიდანაც ჩანს, რომ ატმის ექსპორტი ძირითადად ივნისიდან სექტემბრამდე გრძელდება (როდესაც ხდება ატმის მოსავლის აღება), ხოლო ექსპორტის მაქსიმალური რაოდენობა ივლისსა და აგვისტოში ხორციელდება. ეს აიხსნება შემნახავი სამაცივრე მეურნეობების დეფიციტით, ფერმერს არ აქვს შესაძლებლობა აქტიურ სეზონზე მოწეული ატმის მოსავალი შეინახოს და შედარებით არააქტიურ სეზონზე მოახდინოს მისი რეალიზაცია.

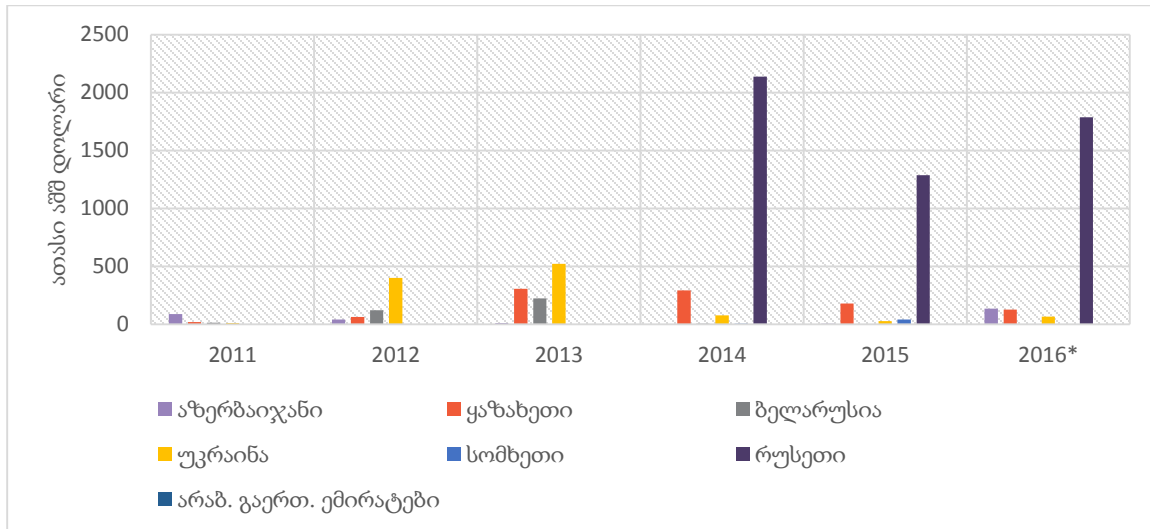
გრაფიკი 5: საქართველოდან ატმის (ნექტარინების ჩათვლით) ექსპორტი 2009-2016\* წლებში თვეების მიხედვით (ათასი აშშ დოლარი)



წყარო: საქსტატი. \*2016 წლის ივლისის ჩათვლით

გრაფიკი 6-ზე მოცემულია ინფორმაცია ახალი ატმის (ნექტარინების ჩათვლით), საქსპორტო მონაცემები 2011-2016 წლებში, ქვეყნების მიხედვით, საიდანაც ჩანს, რომ ატმის ექსპორტი ხორციელდება ძირითადად პოსტ-საბჭოთა ქვეყნებში. მოცემული ინფორმაციიდან ვხედავთ, რომ 2011-2013 წლებში ექსპორტი დინამიურად იზრდება ყაზახეთში, ბელარუსში და უკრაინაში, ხოლო 2014-2016 წლებში რუსეთის ბაზრის გახსნის (ემბარგოს მოხსნის) შედეგად ატმის ძირითადი რაოდენობა გაედინება რუსეთში.

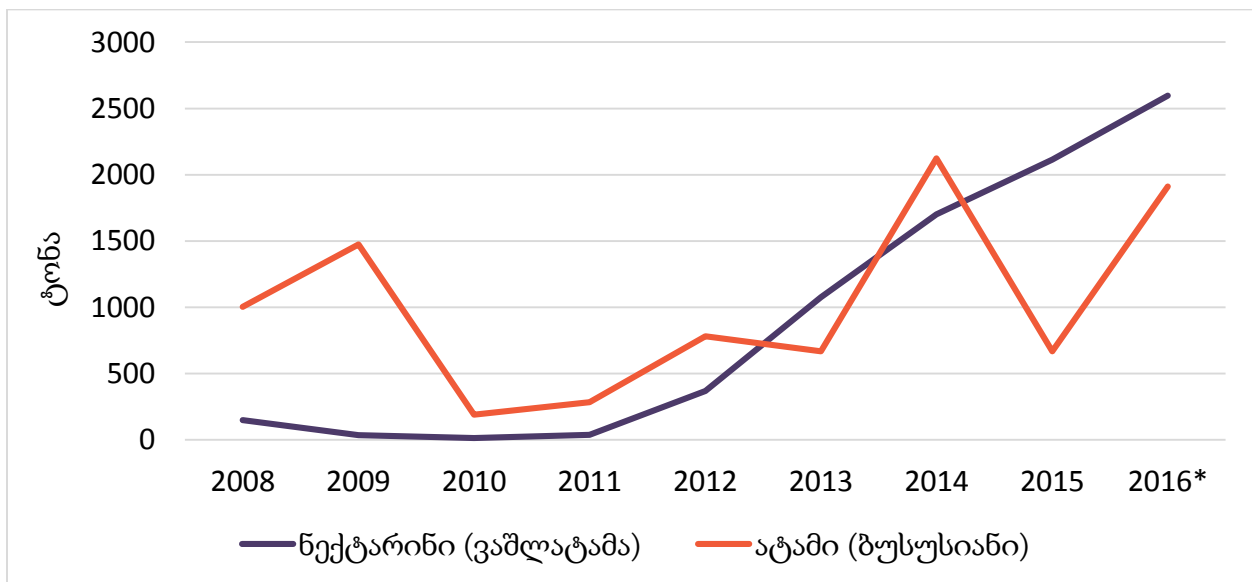
გრაფიკი 6: საქართველოდან ატმის (ნექტარინების ჩათვლით) ექსპორტი 2009-2016\* წლებში ქვეყნების მიხედვით (ათასი აშშ დოლარი)



წყარო: საქატატი. \*2016 წლის ივლისის ჩათვლით

რაც შეეხება ატმისა და ვაშლატამას ექსპორტის თანაფარდობას, ვაშლატამას (ნექტარინი) ექსპორტი 2011 წლიდან მოყოლებული მზარდია, მაშინ როდესაც ატმის ექსპორტის მოცულობა ცვალებადი ტრენდით ხასიათდება. 2015 წლის საექსპორტო მონაცემებზე დაყრდნობით, საქართველოდან 2100 ტონა ვაშლატამა (ნექტარინი) და 667 ტონა ატმის ექსპორტი განხორციელდა (გრაფიკი 10).

გრაფიკი 7: საქართველოდან ატმის (ნექტარინების ჩათვლით) ექსპორტი 2009-2016\* წლებში სახეობების მიხედვით (ტონა)



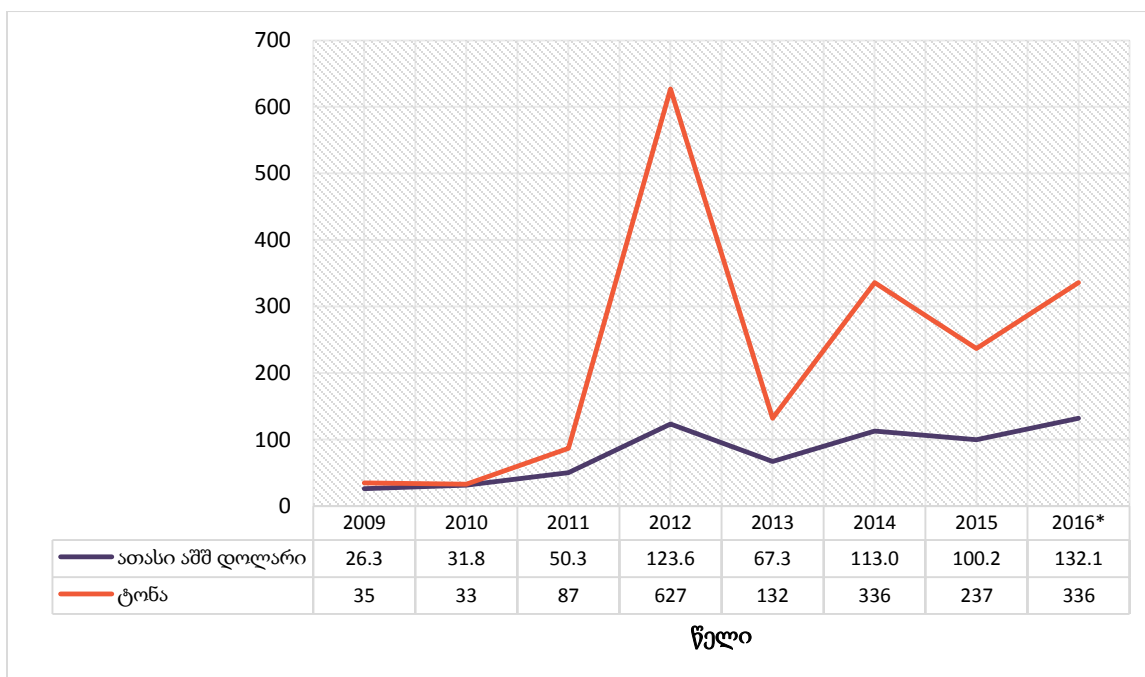
წყარო: ITC (2016). \*2016 წლის ივლისის ჩათვლით

### 7.3.2 ატმის იმპორტი საქართველოში

მიუხედავად იმისა, რომ საქართველოში ატამი საკმაოდ დიდი რაოდენობით იწარმოება და ატამი ქვეყნის საექსპორტო პროდუქტს წარმოადგენს, ქვეყანაში არსებული მოთხოვნილების დაკმაყოფილება მთელი წლის განმავლობაში მაინც ვერ ხერხდება და ქვეყანაში ხორციელდება ატმის იმპორტი მცირე რაოდენობით, თუმცა ისეთ დროს როდესაც ატმის ფასი ბაზარზე მაღალია.

გრაფიკი 8-ზე მოცემულია ახალი ატმის (ნექტარინების ჩათვლით) საიმპორტო მონაცემები წლების მიხედვით 2009-2016 წლებში. საიდანაც ჩანს, რომ ბოლო წლებში საქართველოში ატმის იმპორტი გაზრდილია. ქვეყანაში ატმის იმპორტი მაქსიმალური რაოდენობა აქამდე 2012 წელს დაფიქსირდა, რაც სავარაუდოთ კლიმატური პირობების გავლენით უნდა აიხსნას, რადგან 2012 წელს კახეთში სტიქიის შედეგად განადგურდა მოსავლის დიდი რაოდენობა.

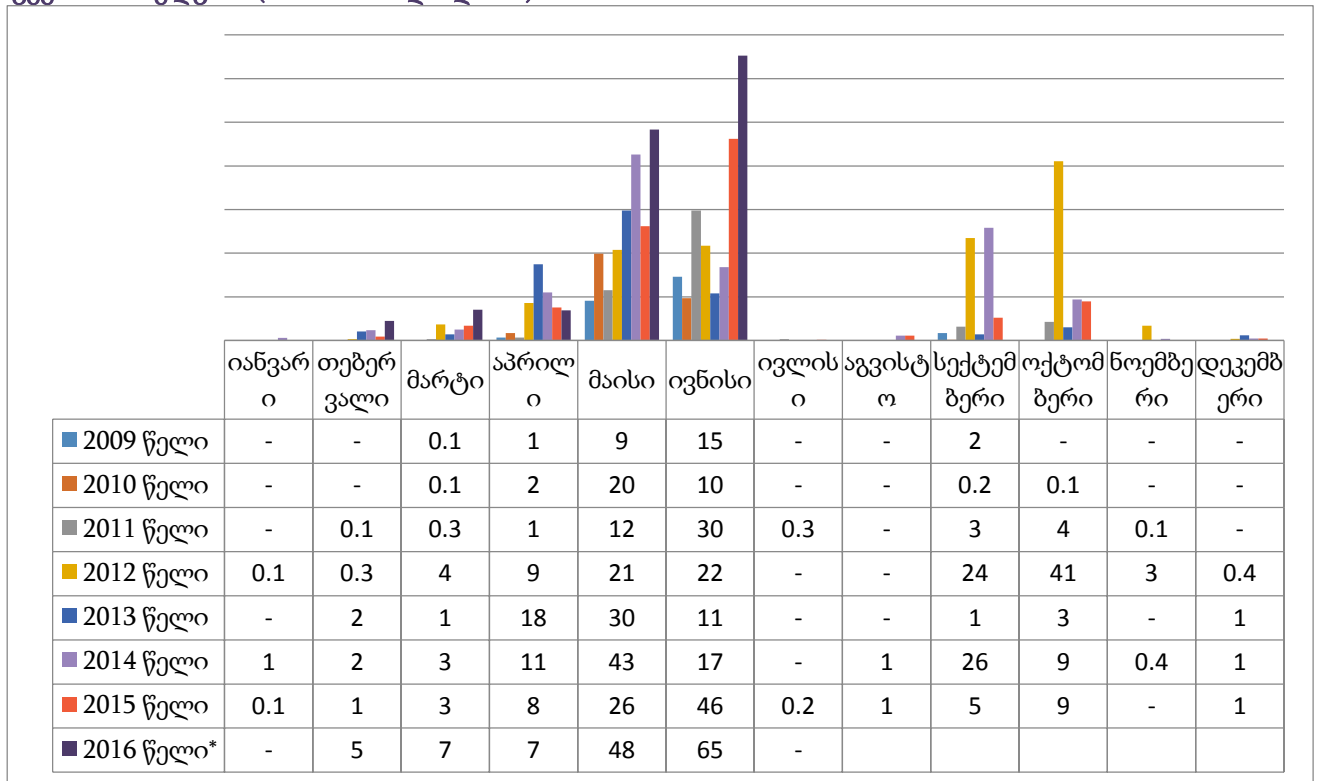
**გრაფიკი 8: საქართველოში ატმის (ნექტარინების ჩათვლით) იმპორტი 2009-2016\* წლებში (ათასი აშშ დოლარი)**



წყარო: საქსტატი. \*2016 წლის ივლისის ჩათვლით

გრაფიკი 8-ზე მოცემულია ახალი ატმის (ნექტარინების ჩათვლით), საიმპორტო მონაცემები 2009-2016 წლებში, საიდანაც ვხედავთ, რომ საქართველოში ატმის იმპორტი ხორციელდება თითქმის მთელი წლის განმავლობაში ხოლო ყველაზე დიდი რაოდენობით ატამი მაისი, ივნისი და სექტემბერის თვეებში შემოდის იმპორტზე.

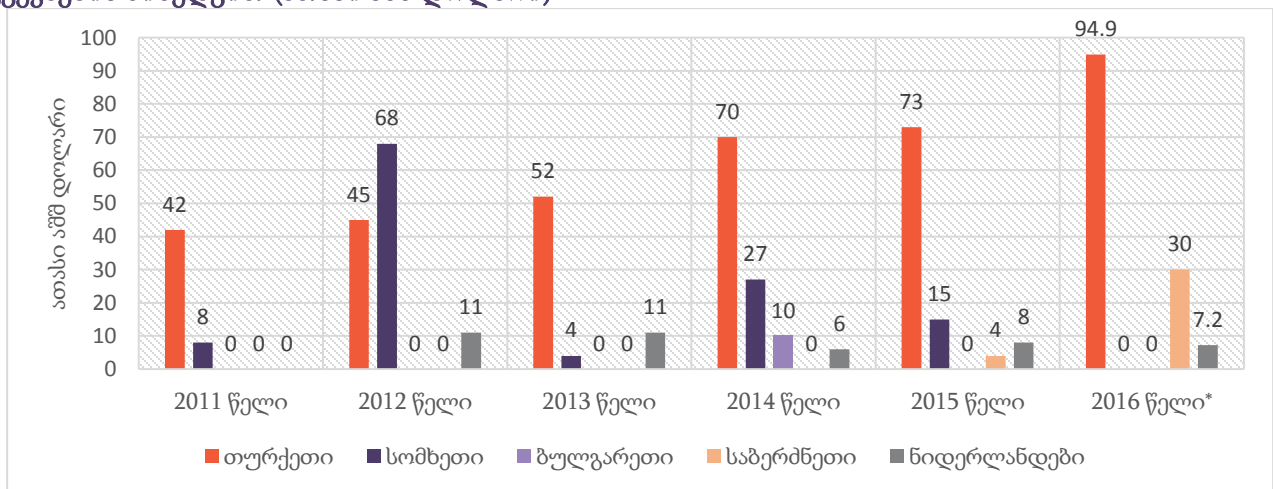
გრაფიკი 9: საქართველოში ატმის (ნექტარინების ჩათვლით) იმპორტი 2009-2016\* წლებში ტვეების მიხედვით (ათასი აშშ დოლარი)



წყარო: საქატატი. \*2016 წლის ივლისის ჩათვლით

გრაფიკი 9-ზე მოცემულია ატმის (ნექტარინების ჩათვლით) საიმპორტო მონაცემები 2011-2015 წწ. ქვეყნების მიხედვით. საიდანაც ჩანს, რომ საქართველოში ატმის იმპორტი ძირითადად ხორციელდება თურქეთიდან და სომხეთიდან, წელს კი უკვე საბერძნეთიდანაც.

გრაფიკი 10: საქართველოში ატმის (ნექტარინების ჩათვლით) იმპორტი 2009-2016\* წლებში ქვეყნების მიხედვით (ათასი აშშ დოლარი)



წყარო: საქატატი. \*2016 წლის ივლისის ჩათვლით

## 8. კვლევის შედეგები

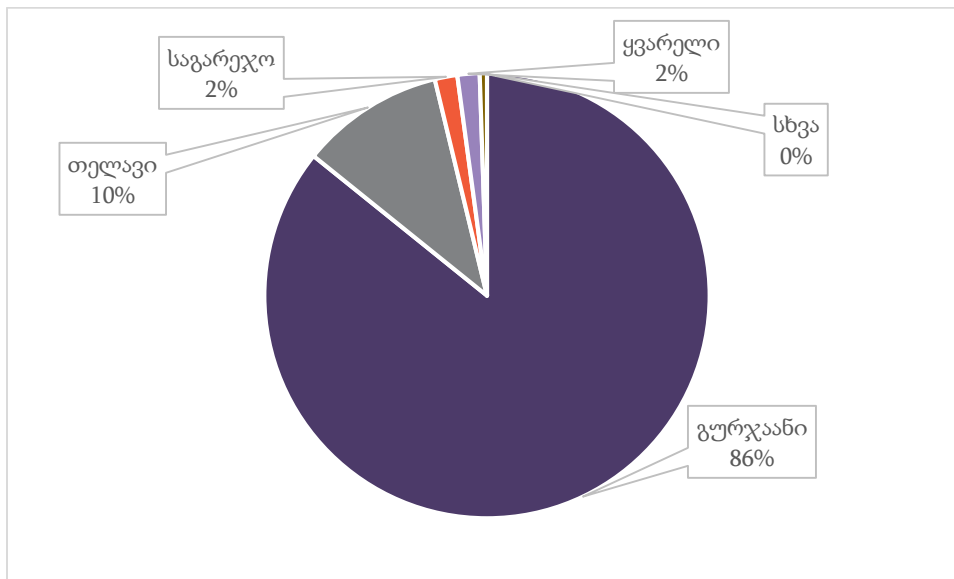
### 8.1 ატმის წარმოება კახეთში

#### 8.1.1 ატმის მწარმოებელი ფერმერები

საქართველოს სოფლის მეურნეობის სამინისტროს კახეთის რეგიონის საინფორმაციო-საკონსულტაციო ცენტრის მიერ მოწოდებული ოპერატიული მონაცემების მიხედვით, კახეთის რეგიონში ფიქსირდება დაახლოებით 1000-მდე ატმის მწარმოებელი ფერმერი, რომელთაც ატმის ბალები 0,5 ჰექტარზე და მეტ ფართობზე აქვს გაშენებული. ასეთი ფერმერების ხელში არსებული მთლიანი ფართობი შეადგენს 1800 ჰექტარ ატმის ბალებს, რაც საშუალოდ ერთ ფერმერზე 1,8 ჰექტარ ატმის ბაღს გულისხმობს. ერთი ფერმის ზომა კი 0,5 ჰექტრიდან 35 ჰექტრამდე მერყეობს.

კახეთის რეგიონში ატმის მწარმოებელი წამყვანი მუნიციპალიტეტებია გურჯაანი და თელავი, რომელიც მთლიანი ფართობების 85% და 12%-ს ფლობენ შესაბამისად. სხვა მუნიციპალიტეტებს კი უმნიშვნელო წილი უკავიათ.

**გრაფიკი 11: ატმის ფართობების გადანაწილება კახეთის რეგიონის მუნიციპალიტეტებს შორის (2016 წელი)**



წყარო: სოფლის მეურნეობის სამინისტროს კახეთის საინფორმაციო-საკონსულტაციო ცენტრი

#### 8.1.1.1 გურჯაანის მუნიციპალიტეტი

გურჯაანის მუნიციპალიტეტი არის რეგიონში ატმის მთავარი მწარმოებელი, რადგან მასზე მოდის კახეთის მთლიანი ფართობების 86%. უშუალოდ გურჯაანის მუნიციპალიტეტში კი ერთი გამოკვეთილი სოფელი ლიდერობს - ჩუმლაყი, სადაც იგივე მონაცემებზე დაყრდნობით გურჯაანის მუნიციპალიტეტის ატმის ბაღების 55% მოდის (მთელი კახეთის ატმის პლანტაციების თითქმის ნახევარი). ჩუმლაყის მცხოვრებ ოჯახთა უმრავლესობა სწორედ ატმის წარმოებით არის დაკავებული.

ამ მუნიციპალიტეტში ასევე გამოირჩევა შემდეგი სოფლები: ვაზისუბანი (9%), სოფელი და ქალაქი გურჯაანი (9%), და ახაშენი (8%). გურჯაანის დანარჩენ სოფლებს კი აქ არსებული ატმის ფართობების 11% ეკუთვნის. აღსანიშნავია, რომ საშუალოდ ერთ ფერმერზე ყველაზე დიდი ფართობებით ლიდერობს სოფელი და ქალაქი გურჯაანი (3,8 ჰა).

### 8.1.1.2 თელავის მუნიციპალიტეტი

თელავის მუნიციპალიტეტზე მოდის კახეთის ატმის ფართობების 10% და მას მეორე ადგილი უჭირავს რეგიონში გურჯაანის მუნიციპალიტეტის მერე. თელავის მუნიციპალიტეტში კი ატმის მწარმოებელი გამორჩეული სოფლებია: ვანთა და აკურა, რომლებზეც ფართობების შემდეგი წილი მოდის 45% და 24%, შესაბამისად. .

სამწუხაროდ, გამოვლინდა რომ რეგიონში არ არსებობს ხილის გადამამუშავებელი კომპანია, რომელიც ატმისგან დაამზადებს წვენებს, მურაბებს, ჩირს და ა.შ. კახეთში ატმის გადამამუშავება საწარმოო დონეზე მთავრდება მხოლოდ მისი მცირე ხნით მაცივარში დასაწყობებით, რათა საექსპორტოდ მოამზადონ, ხოლო რეგიონში რომ მოხდეს დამატებული ღირებულების პროდუქციის შექმნა, ასეთი პრეცედენტი არ არსებობს. საოჯახო პირობებში ხდება მცირე რაოდენობით ატმის გადამამუშავება, კომპოტების, მურაბებისა, ჩირის და სხვა სახით.

### 8.2 კახეთის ატმის ღირებულებათა ჯაჭვის აღწერა

კახეთში წარმოებული ყველა ჯიშის ატმის მოსავალი (როგორც ატამი, ისე ვაშლატამა), ძირითადად იყოფა ორ ხარისხობრივ კატეგორიად - სტანდარტული და არასტანდარტული. ამის განცალკევება ხდება სპეციალურად მოწყობილ ადგილებში, სადაც ძირითადად ქალები მუშაობენ ატმის ხარისხობრივად გადარჩევაზე. პროცესი კი შემდეგნაირად მიმდინარეობს: მოკრეფილი ატამი მიდის ასეთ ადგილებში, სადაც თითოეული ატამი გადის გადარჩევის ეტაპს და ხდება მათი ზემოთ აღნიშნულ ორ კატეგორიად დახარისხება.

#### არასტანდარტული ატამი

მთლიანი მოსავლიდან არასტანდარტული ატმის წილი წლიდან-წლამდე მერყეობს, რაც ძირითადად დამოკიდებულია ამინდზე და პლანტაციის მოვლაზე. 2015 წელს ასეთი არასტანდარტული ატმის წილი განისაზღვრა საშუალოდ 20%-ით. 2016 წელს კი ჭარბმა ნალექებმა (მათ შორის სეტყვამაც) გამოიწვია არასტანდარტული ნაყოფის წილის 30%-მდე გაზრდა. ასეთი ატმის ფასი წელს დაახლოებით 20-30 თეთრი იყო. თუმცა, როგორც კვლევამ გვიჩვენა, არასტანდარტული ატმის დიდი ნაწილი იყრება/ნადგურდება, გარკვეული ნაწილი ერთადერთ წვენების მწარმოებელ კომპანიას მიაქვს, რომელიც სხვა რეგიონში ფლობს საწარმოს (მიაქვს მხოლოდ ატამი, არა ვაშლატამა), ნაწილით ხდება არყისა და სპირტის გამოხდა, ხოლო მცირე ნაწილი გამოიყენება ღორების საკვებად. სამწუხაროდ, მონაცემების სიმწირის გამო, შეუძლებელი იყო მათ შორის პროცენტული წილების გამოთვლა.

#### სტანდარტული ატამი

სტანდარტული ხარისხის ატმის რეალიზაცია ხდება როგორც ადგილობრივ, ასევე საექსპორტო ბაზრებზე. თუ ხილი საექსპორტოდ უნდა გაიგზავნოს, ხდება მისი გაცივება



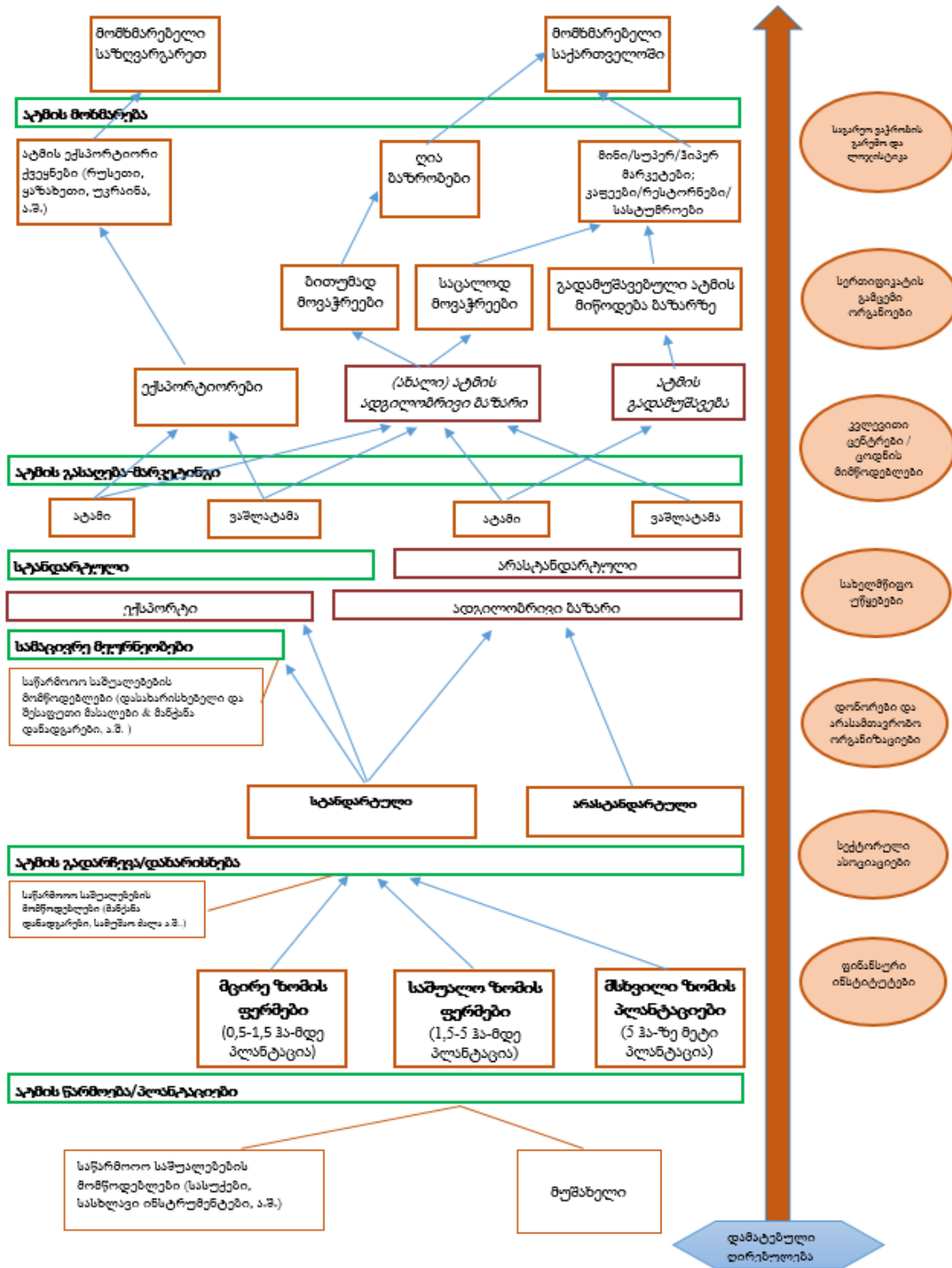
სამაცივრე მეურნეობებში, დატვირთვა სპეციალურ მანქანა-კონტეინერებში (საშუალოდ 20 ტონა) და ექსპორტზე გაგზავნა.

ზოგადად ატმის მოსავლის უდიდესი ნაწილი მაინც ადგილობრივ ბაზარზე მოდის, სადაც ხდება მისი მოხმარება როგორც ხილი, ან ხდება მისი გადამუშავება ძირითადად ოჯახურ პირობებში, იქნება ეს წვენი, მურაბა, ჩირი თუ კომპოტი.

### 8.3 კახეთში ატმის ღირებულებათა ჯაჭვის ასახვა

ქვემოთ მოცემულია ატმის ღირებულებათა ჯაჭვის ასახვა, რომელიც შედგება შიდა და გარე ფაქტორებისაგან. ორივე მათგანი, ისევე როგორც მთლიანი ჯაჭვის ასახვა, დეტალურად არის განხილული ქვემოთ.

დიაგრამა 1: ატმის ღირებულებათა ჯაჭვის ასახვა (Grid Map)



### 8.3.1 კახეთში ატმის სექტორის ღირებულებათა ჯაჭვის მონაწილეები

ატმის ღირებულებათა ჯაჭვის ძირითადი მონაწილეები შეიძლება შემდეგ ჯგუფებად დაიყოს:

#### აგრო-საშუალებების მომწოდებლები

იმისათვის რათა მოხდეს ატმის მოყვანა, საჭიროა: ნერგები, შხამ-ქიმიკატები, საირიგაციო არხები და წყალი, და შესაბამისი მიწის ნაკვეთი.

*ნერგები.* სამწუხაროდ ნერგების წარმოება საკმაოდ პრობლემურია რეგიონში, რადგან არ არსებობს სერთიფიცირებული სანერგე და ნერგების გამოყვანა ხდება კუსტარულ პირობებში. მისი ფასი ერთ ერთეულზე 1,5 ლარიდან 3 ლარამდე მერყეობს. ფერმერების უმეტესობა აღნიშნავს, რომ ინტენსიური ბაღებისთვის ნერგის საზღვარგარეთიდან შემოტანა უმჯობესია.

*შხამ-ქიმიკატები.* დღეს უკვე შხამ-ქიმიკატების საკმაოდ ბევრი შემომტანია რეგიონში. თუმცა თვითონ პრეპარატების ხარისხი და ფასი ერთმანეთთან ხშირ შემთხვევაში შეუსაბამოა. ერთის მხრივ, ფერმერები ცდილობენ, რომ იაფიანი პრეპარატებით მოახდინონ მცენარის შეწამვლა, რაც საბოლოო ნაყოფს როდესაც იღებენ შესაძლოა არაეკონომიური იყოს, რადგან მოსავლიანობა არის დაბალი და უხარისხო (არასტანდარტული) ატმის წილი საკმაოდ მაღალია მთლიან მოსავალში.

*საირიგაციო სისტემა.* კახეთის იმ ნაწილში სადაც ატმის ძირითადი ბაღებია გაშენებული (გურჯაანისა და თელავის რაიონები), მდინარე ალაზნის მარჯვენა სანაპიროზე, სარწყავი სისტემა მეტ-ნაკლებად ხელმისაწვდომია, თუმცა ფერმერების გარკვეულ ნაწილს საკუთარი სარწყავი ჭები აქვთ გაკეთებული, განსაკუთრებით ინტენსიური ბაღები ვისაც აქვთ.

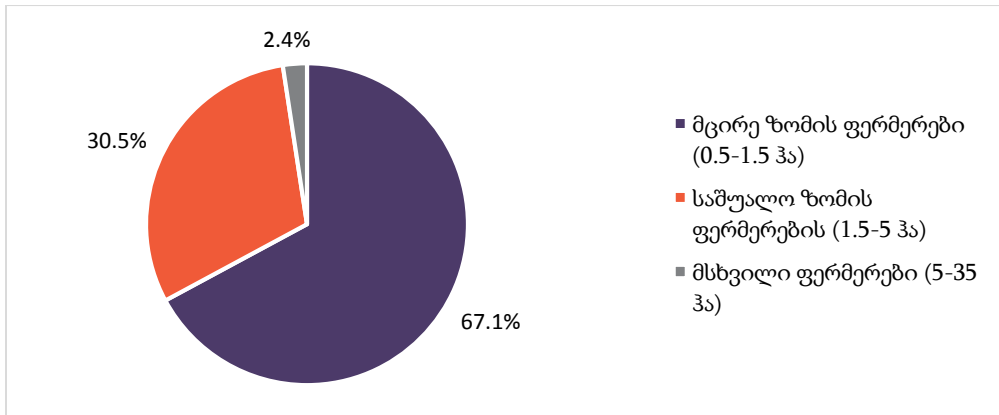
*მიწა.* როგორც უკვე აღვნიშნეთ, კახეთი საქართველოში მოწინავეა მიწის ფართობების კუთხით. ასევე, ერთ შინამეურნეობაზე გაანგარიშებით, კახეთს ყველაზე დიდი მიწები აქვს. ეს დადებითად აისახება ატმის ბაღების გაშენებაზე, რამდენადაც იგი მოითხოვს საკმაოდ დიდ ტერიტორიას. თუმცა პრობლემად მაინც რჩება მიწის დანაწევრება და მცირე ზომის მიწის ნაკვეთები, განსაკუთრებით ატმის მწარმოებელ მუნიციპალიტეტებში. ასევე, პრობლემას წარმოადგენს დაურეგისტრირებელი მიწები და ზოგადად მიწის ბაზრის განუვითარებლობა.

#### ფერმერები

როგორც ზემოთ უკვე აღვნიშნეთ, სოფლის მეურნეობის სამინისტროს კახეთის რეგიონული წარმომადგენლობის მიერ შეგროვებული ოპერატიული მონაცემების მიხედვით, რეგიონში 1000-მდე ატმის მწარმოებელი ფერმერია, რომელთაც საკუთარი ატმის ბაღები გაშენებული აქვთ არანაკლებ 0,5 ჰექტარი მიწისა. მთლიანად პლანტაციების რაოდენობა შეადგენს 1800 ჰექტარს, რაც საშუალო პლანტაციის ფართობზე გადაანგარიშებით გამოდის 1,8 ჰექტარი. უნდა აღვნიშნოთ ის ფაქტი, რომ ერთ ფერმერს ხშირ შემთხვევაში ეს პლანტაცია 2 და 3 სხვადასხვა ნაკვეთზე აქვს, რაც რაღა თქმა უნდა ართულებს პლანტაციების მოვლა-პატრონობას და ზრდის ხარჯებს.

თუ ფერმერებს პლანტაციების ზომის მიხედვით დავყოფთ 3 კატეგორიად: მცირე ზომის (0,5 – 1,5 ჰა), საშუალო ზომის (1,5 – 5 ჰა) და მსხვილი ფერმერები (5 ჰა და ზემოთ), დავინახავთ რომ ფერმერების უმეტესობა წვრილი ფერმერების კატეგორიაში გადის (გრაფიკი 12):

**გრაფიკი 12: კახეთში ატმის პლანტაციების განაწილება ფართობების მიხედვით**



წყარო: სოფლის მეურნეობის სამინისტროს კახეთის საინფორმაციო-საკუნსულტაციო სამსახური (2016)

აღსანიშნავია, რომ მცირე ზომის ფერმერების (67%) ხელშია მთლიანი პლანტაციების ფართობის 44%, ხოლო საშუალო ფერმერებს (31%) ეკუთვნით 41%, მსხვილ ფერმერებს (2%) კი 15%.

### სამუშაო ძალა

კახეთში და ზოგადად მთელს საქართველოში, ატმის კრეფა ხდება ხელით. შრომატევადია ასევე ატმის გადარჩევის პროცესი. რაც იწვევს სამუშაო ძალის მაღალ ჩართულობას მოსავლის აღების პერიოდში. გარდა ამისა, ატმის ხის მოვლა ბევრი სახის აგრო-სამუშაოების ჩატარებას მოითხოვს, რაც ასევე დიდად არის დამოკიდებული სამუშაო ძალაზე (მაგ: გასხვლა). კვლევავ გვიჩვენა, რომ მართალია მოსავლის აღების სეზონზე სამუშაო ძალაზე მაღალი მოთხოვნა არსებობს, თუმა დეფიციტი მაინც ნაკლებად იქმნება, რადგან შედარებით შორი, ატმის არამწარმოებელი სოფლებიდან ხდება სამუშაო ჯგუფების დენადობა. საშუალო დღიური ხელფასი ერთ მუშაზე მერყეობს 20-დან 30 ლარამდე.

რაც შეეხება მაღალ-კვალიფიციურ მუშა ხელს, როგორც საჭიროა გასხვლის, შეწამვლისა და სხვა აგრო-საშუალებების დროს, მაინც პრობლემად რჩება რეგიონში.

### სამაცივრე მეურნეობები

რეგიონში დღეს უკვე არსებობს სამი თანამედროვე ტიპის სამაცივრე მეურნეობა. ისინი ძირითადად ბოლო რამდენიმე წლის განმავლობაში გაკეთდა რეგიონში, რომლებიც ნაწილობრივ დაფინანსებულია სახელმწიფოს შეღავათიანი კრედიტით („აწარმოე საქართველოში“) ან დონორი ორგანიზაციების თანადაფინანსებით (USAID/REAP).

სამივე სამაცივრე მეურნეობა მდებარეობს გურჯაანის მუნიციპალიტეტის შემდეგ სოფლებში: ჩუმლაყი, ახაშენი და ველისციხე (ეს უკანასკნელი სულ რამდენიმე თვეა რაც გაიხსნა) და ატმის მოსავლის აღების პერიოდში ემსახურებიან ატმის ექსპორტს, ხოლო სხვა დროს მუშაობენ სხვა ხილის დასაწყობებაზე (მაგ: სუფრის ყურძენი, ხურმა). სამივე სამაცივრე მეურნეობის მოცულობა შეადგენს დაახლოებით 1000 ტონას ერთ ჯერზე (სრული დატვირთვით). როგორც კვლევისას გამოიკვეთა, სამაცივრე მეურნეობებს სრული დატვირთვით მუშაობა უჭირთ, რაც ერთის მხრივ არასწორად დაგეგმილი მიწოდების ჯაჭვითა და მეორეს მხრივ ავტომატიზაციის დაბალი დონით არის გამოწვეული. ატმის საექსპორტოდ გაგზავნისათვის საჭიროა რომ ატმის გულამდე გაგრილება მოხდეს გარკვეულ ტემპერატურაზე, რასაც დაახლოებით დღე-დღენახევარი სჭირდება.

თანამედროვე სამაცივრე მეურნეობების გარდა, რეგიონში არსებობს კუსტარულად მოწყობილი მაცივრები, რომელთა ტევადობა არ აღემატება 10-15 ტონას ერთი ერთეულის შემთხვევაში და გაციების ხარისხიც არ შეესაბამება სტანდარტებს, თუმცა შედარებით მცირე მანძილზე არსებულ საექსპორტო ბაზრებისთვის ხშირად გამოიყენება.

მიუხედავად ამისა, სამაცივრე მეურნეობების არასაკმარისი რაოდენობა მიჩნეულია დარგის განვითარებისთვის ერთ-ერთ მთავარ შემაფერხებელ ფაქტორად.

### ექსპორტიორები

როგორც აღმოჩნდა, ორი სახის ექსპორტიორები არსებობენ. პირველი, რომელიც შედარებით მოკლე მანძილზე აკეთებენ ექსპორტს, ხშირ შემთხვევაში არ იყენებენ სამაცივრე მეურნეობებს. ისინი ატმის გადარჩევისა და ყუთებში ჩალაგების შემდგომ პირდაპირ მაცივარ-მანქანებში ტვირთავენ და მიაქვთ საზღვარგარეთ. მეორე, ვინც შედარებით გრძელ მანძილზე მიაქვს ატამი (ან მოკლე მანძილზე მიაქვს, მაგრამ ურჩევნია რომ უფრო დაზღვეული იყოს გაფუჭებისაგან), იყენებენ სამაცივრე მეურნეობებს (როგორც თანამედროვე, ასევე კუსტარულს).

უკვე მეორე წელია, გურჯაანში ატმის აღების სეზონზე გახსნილია „ერთი ფანჯრის პრინციპით“ მოქმედი ოფისი, სადაც ექსპორტიორს შეუძლია საექსპორტო დოკუმენტაციის (იხილეთ დანართი ცხრილი A3) მომზადება დაახლოებით 1 საათში, და ერთ კონტეინერზე ეს ყველაფერი მხოლოდ 25 ლარი ჯდება (იხდის მხოლოდ ფიტოსანიტარულ სერთიფიკატში, დანარჩენი უფასოა). ამ ოფისის მონაცემების მიხედვით, 2015 წელს, კახეთში სულ 20-მდე ექსპორტიორი იყო რეგისტრირებული.

საინტერესოა, რომ თვითონ სამაცივრე მეურნეობის მფლობელების უმეტესობა იყენებს შუამავალს, ანუ ექსპორტიორს რათა ექსპორტზე გაიტანოს ატამი. რამდენიმე სამაცივრე მეურნეობამ გაწყვიტა კონტრაქტი და ამბობს, რომ ურჩევნია ექსპორტიორის საშუალებით გაყიდოს ატამი, ვიდრე თვითონ აიღოს პასუხისმგებლობა მის ტრანსპორტირებასა და გასაღებაზე.

## ტრანსპორტირება

სატრანსპორტო კომპანიები, მაცივარ-გადამზიდებით მოსავლის აღების პერიოდში მუშაობენ ატმის გადაზიდვებზე. ერთი მზიდის ტევადობა არის დაახლოებით 20 ტონა, რომელიც არის 26 პალეტად შელაგებული, თითო 700-800 კგ. ექსპორტის უდიდესი ნაწილი გადის ტრაილერებით, ხოლო ატმის უკრაინაში ექსპორტზე გატანა ფოთიდან ან ბათუმიდან ხდება შავ ზღვაში მოძრავი ბორანის საშუალებით.

## გადამუშავება / საკონსერვო წარმოება

სამწუხაროდ კახეთის რეგიონში არ არის გადამამუშავებელი საწარმო, რომელიც ატმისგან დაამზადებდა წვენებს, ჯემებს, მურაბებს და ა.შ.

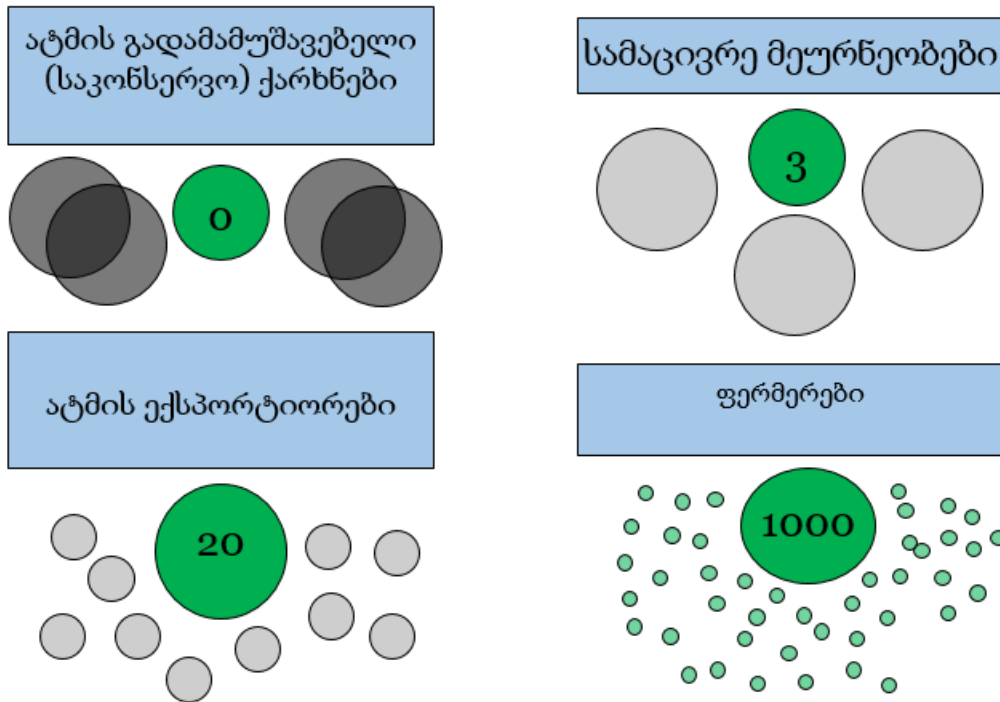
ატმის შესყიდვას კახეთში ახდენს ერთადერთი გადამამუშავებელი კომპანია „კულა“, რომელსაც საწარმო შიდა ქართლში აქვს და კახეთიდან მიაქვს ატამი მოსავლის აღების დროს (ფასი წელს იყო 15-20 თეთრი/კგ). წვენების ბაზარზე არსებული მაღალი კონკურენციის გამო, „კულა“ ვერ ახდენს დიდი რაოდენობით ატმის შესყიდვას.

უნდა აღინიშნოს ასევე, რომ ვაშლატამას ჯიშის შესყიდვას არ ახორციელებს „კულა“, რადგან მასში შაქრის შემცველობა დაბალია და წვენების დასამზადებლად მთლად კარგი არ არის. არადა კახეთის სოფლის მეურნეობის საინსოფრმაციო-საკონსულტაციო სამსახურის ცნობით, კახეთში ატმის პლანტაციების უდიდესი ნაწილი სწორედ ვაშლატამას წარმოებაზე მოდის.

თუ გავითვალისწინებთ იმ ფაქტს, რომ ატმის წარმოების დიდი ნაწილი უბრალოდ ნადგურდება, რეგიონში ხილის გადამამუშავებელი საწარმოს არსებობა ნაწილობრივ მოაგვარებდა ამ პრობლემას.

საკონსერვო საწარმოს გარდა, კახეთში, ისევე როგორც საქართველოს ბევრ სხვა რეგიონში, გავრცელებულია ატმის კომპოტისა და მურაბა-ჯემის დამზადება საოჯახო პირობებში, რომელზეც ატმის შიდა მოხმარების საკმაოდ სოლიდური წილი მოდის.

დიაგრამა 2: ატმის სექტორის ძირითადი მოთამაშეები კახეთში



#### 8.4 ატმის ღირებულებათა ჯაჭვზე მოქმედი გარე ფაქტორები

ატმის ღირებულებათა ჯაჭვში მიმდინარე პროცესები მნიშვნელოვნად დამოკიდებულია გარე ფაქტორებზე. ქვემოთ ჩამოთვლილია ის ფაქტორები, რომლებიც გავლენას ახდენენ ან მომავალში მოახდენენ ატმის ღირებულებათა ჯაჭვზე.

#### სახელმწიფო უწყებები

სოფლის მეურნეობის სამინისტროს საინფორმაციო-საკონსულტაციო სამსახურები წარმოადგენენ ინფორმაციის გავრელების ერთ-ერთ ყველაზე მნიშვნელოვან წყაროს რეგიონში. 4-5 შტატიანი გუნდით, ისინი წარმოდგენილი არიან თითოეულ მუნიციპალიტეტში და სოფლის მეურნეობის სამინისტროს მიერ ინიცირებული ნებისმიერი პროექტის შესახებ ინფორმაციას ავრცელებენ მოსახლეობაში. გარდა ამისა ისინი აგროვებენ ინფორმაციას ატმის პლანტაციების, მოსალოდნელი მოსავლისა და ა.შ. შესახებ. სოფლის მეურნეობის სამინისტროს პროგრამებიდან უშუალოდ ატმის სექტორს ეხება „დანერგე მომავალი“, „შეღვათიანი აგროკრედიტი“, „აწარმოე საქართველოში“ და „აგროდაზღვევა“, რომელთაც სოფლის მეურნეობის პროექტების მართვის სააგენტო ახორციელებს კერძო სექტორთან თანამშრომლობით.

სახელმწიფო უწყებებიდან ასევე აღსანიშნავია სურსათის ეროვნული სააგენტოსა და შემოსავლების სამსახურის ერთობლივი მუშაობა ატმის ექსპორტის ხელშეწყობის მიზნით. გურჯაანის სურსათის ეროვნული სამსახურის ოფისში ხდება საექსპორტო დოკუმენტაციის

მომზადება „ერთი ფანჯრის პრინციპის“ მეშვეობით, რაც საკმაოდ დადებითად არის შეფასებული ექსპორტიორების მიერ.

### **საერთაშორისო დონორი ორგანიზაციები**

კახეთის რეგიონში წლების განმავლობაში საკმაოდ ბევრი საერთაშორისო ორგანიზაცია მუშაობდა. ამჟამად რამდენიმე ორგანიზაცია აგრძელებს თავის საქმიანობას სოფლის მეურნეობის სფეროში. ეს ორგანიზაციები როგორც წესი ეხმარებიან ფერმერებს მანქანა-დანადგარებისა და სასოფლო-სამეურნეო ტექნიკის შეძენაში. ატმის მიმართულებით აღსანიშნავია სამაცივრე მეურნეობების ხელშეწყობის პროგრამა რომელსაც USAID-ი REAP-ის პროექტის ფარგლებში ახორციელებს. ამ პროექტის მხარდაჭერით მოხდა რეგიონში არსებული სამივე სამაცივრე მეურნეობის განვითარება.

### **ფინანსური ინსტიტუტები (ბანკები, მიკროსაფინანსო ორგანიზაციები და სადაზღვევო კომპანიები)**

მიუხედავად იმისა, რომ რეგიონში მრავლად არიან ფინანსური ინსტიტუტები წარმოდგენილი, კრედიტზე ხელმისაწვდომობის ნაკლებობა ფერმერების შემთხვევაში ხშირად განიხილება როგორც მათი საქმიანობისთვის ერთ-ერთი ძირითადი ხელისშემშლელი ფაქტორი. ამ კუთხით სოფლის მეურნეობის პროექტების მართვის სააგენტოს მიერ დანერგილი „შეღვათიანი აგროკრედიტი“-ს პროგრამა მიჩნეულია როგორც კრედიტის ერთ-ერთი იაფი წყარო, რომელსაც ბევრი ფერმერი მიმართავს. განსაკუთრებით კარგად მუშაობს ეს პროგრამა მსხვილი მეურნეობებისათვის, ხოლო მცირე მეურნეობებს უჭირთ სესხის მიღება ვინაიდან ხშირ შემთხვევაში მათ მოეთხოვებათ სესხის ქონებრივი უზრუნველყოფა, რომელსაც ბანკები ითხოვენ. ამიტომაც მცირე და საშუალო მეურნეობებისთვის ფინანსებზე ხელმისაწვდომობა რჩება ერთ-ერთ მთავარ გამოწვევად რეგიონში.

რაც შეეხება აგრო დაზღვევას, ამ მიმართულებით სახელმწიფომ კერძო სექტორთან ერთად რამდენიმე წელია რაც დაიწყო მოსავლის დაზღვევა და ახორციელებს სადაზღვევო პრემიუმის სუბსიდირებას, რათა ფერმერებმა მოახდინონ რისკების შემცირება. მნიშვნელოვანია რომ გაგრძელდეს და განვითარდეს აგროდაზღვევა რეგიონში.

### **სექტორული ასოციაციები**

მიუხედავად იმისა, რომ საქართველოში საკმაოდ მრავლად არის ფერმერული ასოციაციები წარმოდგენილი, ატმის მიმართულებით აქტუალური არც ერთი არ გახლავთ. ატმის მწარმოებელი ფერმერებიც არ იჩენენ დიდად ინტერესს რომ გაერთიანდნენ ფერმერულ ასოციაციებში, ან თვითონ დააფუძნონ ატმის მწარმოებელთა ასოციაცია.

### **საგანმანათლებლო დაწესებულებები და კვლევითი ცენტრები**

რეგიონში არის უნივერსიტეტი და ასევე კოლეჯები. იაკობ გოგებაშვილის თელავის სახელმწიფო უნივერსიტეტს საკმაოდ დიდი ისტორია აქვს და აგრარული მიმართულებით ერთ-ერთ წამყვან რეგიონულ უნივერსიტეტადაც ითვლება. თუმცა გასაძლიერებელია ატმისა



და ზოგადად მეხილეობის მიმართულება. ასევე გასაძლიერებელია ამ უნივერსიტეტის ბაზაზე არსებული კვლევითი ცენტრი.

კოლეჯი „აისი“ რომელიც მდებარეობს გურჯაანის რაიონის სოფელ კაჭრეთში, აქვს ასევე ფილიალები რეგიონის მასშტაბით. კოლეჯი „აისი“ ქვეყანაში ითვლება აგრარული მიმართულებით ერთ-ერთ საუკეთესო კოლეჯად. მიუხედავად ამისა, ატმის სექტორზე (მის მოყვანა, შენახვა, გადამუშავებაზე) აქცენტი ნაკლებად არის გაკეთებული, რაც ხელს უშლის რეგიონში ამ დარგის კიდევ უფრო განვითარებას და თანამედროვე ცოდნის დანერგვას.

**საერთაშორისო სავაჭრო გარემო**

საქართველო არის მსოფლიო სავაჭრო ორგანიზაციის წევრი ქვეყანა. მას აქვს შეღავათიანი სავაჭრო რეჟიმი ევროკავშირთან, დსთ-ს ქვეყნებთან, თურქეთთან, აშშ, ნორვეგია, შვეიცარია, კანადა და იაპონიასთან. წელს ასევე გაღრმავდა სავაჭრო ურთიერთობები ჩინეთთან.

მაღალი ხარისხისა და სტანდარტების შესაბამისი ატმის წარმოების შემთხვევაში საქართველოს შეუძლია განახორციელოს ატმის ექსპორტი ზემოთხსენებულ ქვეყნებში დაბალი ტარიფებით ან საერთოდაც უტარიფოდ. თუმცა უკეთესი იქნება თუ ადგილზე გადამუშავდება ატამი და უკვე ასეთი საბოლოო პროდუქტის სახით მიეწოდება უცხოურ ბაზრებს. ასევე მოსალოდნელია კონკურენციის ზრდა ადგილობრივ, ქართულ ბაზარზე, ვინაიდან სავაჭრო შეთანხმებები ორმხრივ შეღავათებს გულისხმობს.

**სერტიფიკატის გამცემი ორგანოები**

საქართველოს ფარგლებს გარეთ ექსპორტზე გასატანი საქონლის საბაჟო გაფორმებას ახორციელებენ საბაჟო ორგანოები. ექსპორტის განსახორციელებლად მეწარმე სუბიექტს ეს ყველაფერი შეუძლია უკვე გურჯაანში არსებულ ოფისში „ერთი ფანჯრის პრინციპით“ განახორციელოს. რაც შეეხება ფერმერსა და ღირებულებათა ჯაჭვის სხვადასხვა რგოლის საწარმოებში მაღალი სტანდარტების დამადასტურებელი სერტიფიკატების გაცემას, ამ კუთხით სამუშაო ჯერ კიდევ ბევრია.

## 9. ხარჯებისა და ნამატების ანალიზი

### 9.1 მწარმოებელთა დანახარჯები და შემოსავლები

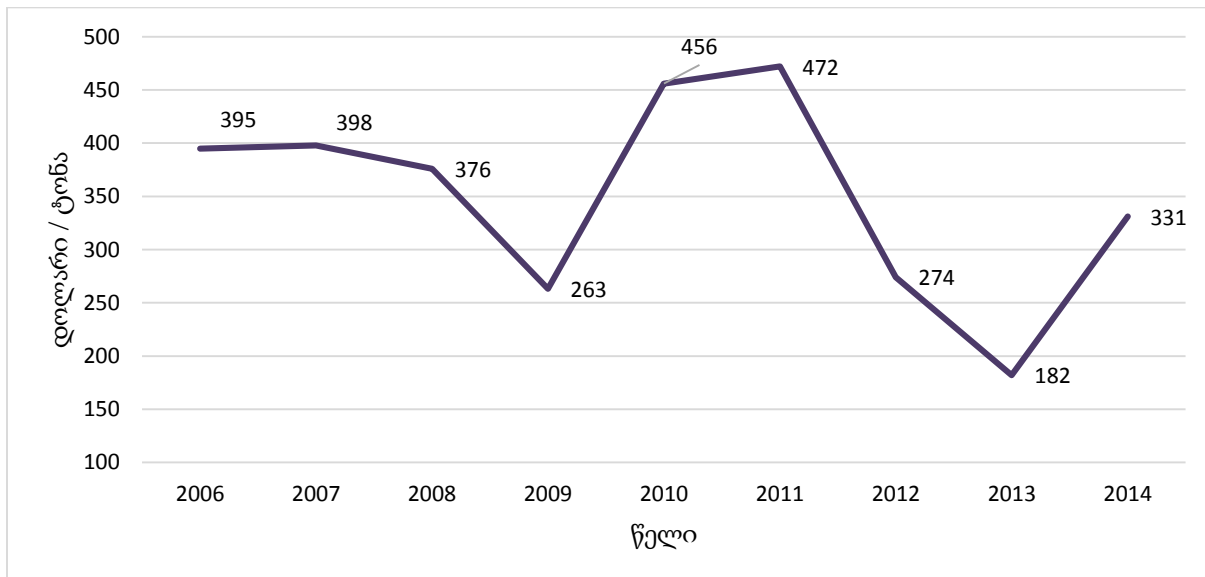
ატმის მწარმოებელთა დანახარჯები და შემოსავლები დამოკიდებულია ატმის მოყვანის მეთოდზე. საბოლოო მოგება მნიშვნელოვნად განისაზღვება იმით თუ რა მეთოდს იყენებს ფერმერი: ექსტენსიურ თუ ინტენსიურს;

ფერმერის ძირითადი დანახარჯები მოდის ატმის პლანტაციის მოვლაზე (გასხვლა, შხამქიმიკატების შეძენა-შესხურება), ასევე სამუშაო ძალაზე განსაკუთრებით მოსავლის აღებისას.

შემოსავალი კი განისაზღვრება ატმის მოსავლიანობით (მათ შორის ხარისხიანი მოსავლით) და ფასით. ექსტენსიური ბალების შემთხვევაში საშუალო მოსავლიანობა არის 20 ტ/ჰა, ხოლო ინტენსიური ბალების შემთხვევაში - 40 ტ/ჰა. ამ უკანასკნელის შემთხვევაში 50ტ/ჰა და მეტის მოყვანაც არის შესაძლებელი.

რაც შეეხება ფასებს, მწარმოებელთა ე.წ. „firm gate“ ფასების დინამიკა ქვემოთაა მოცემული (გრაფიკი 13).

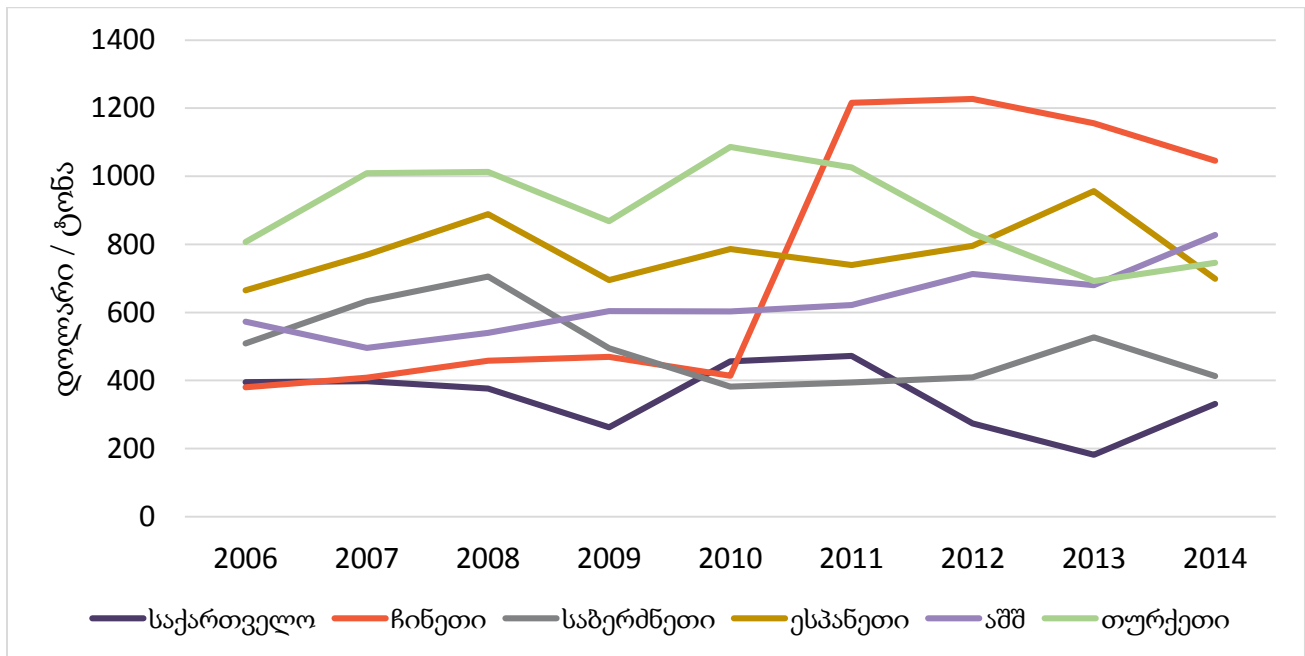
**გრაფიკი 13: ატმის მწარმოებელთა ფასები საქართველოში 2006-2014 წლებში (დოლარი/ტონა)**



წყარო: FAOSTAT

საინტერესოა, რომ ქართველი მწარმოებლების ფასები საკმაოდ დაბალია წამყვანი ქვეყნების მწარმოებლის ფასებთან შედარებით (გრაფიკი 14).

გრაფიკი 14: ატმის მწარმოებლის ფასები საქართველოსა და მსოფლიოს ატმის ძირითად მწარმოებელ ქვეყნებში 2006-2014 წლებში (დოლარი/ტონა)



წყარო: ავტორის გაანგარიშებები სურსათისა და სოფლის მეურნეობის ორგანიზაციის (FAOSTAT) მონაცემების საფუძველზე.

ინტერვიუებიდან მიღებული ინფორმაციის მიხედვით, ატმის მოყვანის შედეგად მიღებული საშუალო წლიური შემოსავალი ექსტენსიური ბაღების შემთხვევაში შეადგენს 10'000 ლარი/ჰა, საშუალო დანახარჯი კი 5'000-6'000 ლარი/ჰა, ხოლო საშუალო მოგება 4'000-5'000 ლარი/ჰა. რაც შეეხება ინტენსიური ბაღების შემოსავლებსა და დანახარჯებს, იგი შემდეგნაირად გაოიყურება: საშუალო წლიური შემოსავალი 24'000 ლარი, საშუალო წლიური დანახარჯი 11'000 – 12'000 ლარი და შესაბამისად მოგება 12'000 – 13'000 ლარი.

ქვემოთ ცხრილ 6-ში მოყვანილია გაანგარიშებების ერთ-ერთი ვარიანტი გარკვეული მოსავლიანობისა და ფასების დაშვებით ატმის ექსტენსიური და ინტენსიური მეთოდებით მოყვანის შემთხვევაში. დეტალური გაანგარიშებები სენსიტიური ანალიზის საშუალებით შეგიძლიათ იხილოთ დანართში (ცხრილი A1 და A2).

ცხრილი 6: მარყინალური მოგების შედარება ატმის ექსტენსიური და ინტენსიური ბაღების შემთხვევაში

#	ინდიკატორები	ექსტენსიური (ჩვეულებრივი მეთოდი)	ინტენსიური (თანამედროვე მეთოდი)
1	მთლიანი ხარჯი (ლარი)	5'255	11'282
2	მოსავალი (კგ/ჰა)	20'000	40'000

3	საშუალო გასაყიდი ფასი (ლარი/კვ)	0.50	0.60
4	შემოსავლები (ლარი)	10'000	24'000
5	მოგება (ლარი)	4'745	12'718
6	თვითღირებულება (ლარი/კვ)	0.26	0.28
7	მოგების მარჟა (ლარი/კვ)	0.24	0.32
8	მოგების მარჟა (%)	47%	53%
9	ნულოვანი მოგების წერტილი (კვ/ჰა)	7'700	14'100

წყარო: ავტორის გაანგარიშება ინტერვიუებიდან მიღებულ შედეგებზე დაყრდნობით. ასევე გამოყენებულია შ. გონგლადის ეკონომიკური გაანგარიშებები.

შენიშვნა: შ. გონგლადის დეტალური ეკონომიკური გაანგარიშებები მოცემულია დანართის ცხრილ A4-ში.

აღსანიშნავია, რომ ინტენსიური ბალების გაშენებისას საწყისი საინვესტიციო ხარჯები შედარებით ძვირი ჯდება ექსტენსიური ბალების გაშენებასთან შედარებით. თუმცა, როგორც ზემოთ მოცემულმა გაანგარიშებებმა გვაჩვენა, ინტენსიური მეთოდი უფრო მომგებიანია ფერმერისათვის, რამდენადაც უფრო მეტ და უკეთესი ხარისხის პროდუქციას იძლევა, რაც საბოლოო დუფრო მეტ შემოსავლებს ნიშნავს.

## 9.2 დამატებული ღირებულების ანალიზი

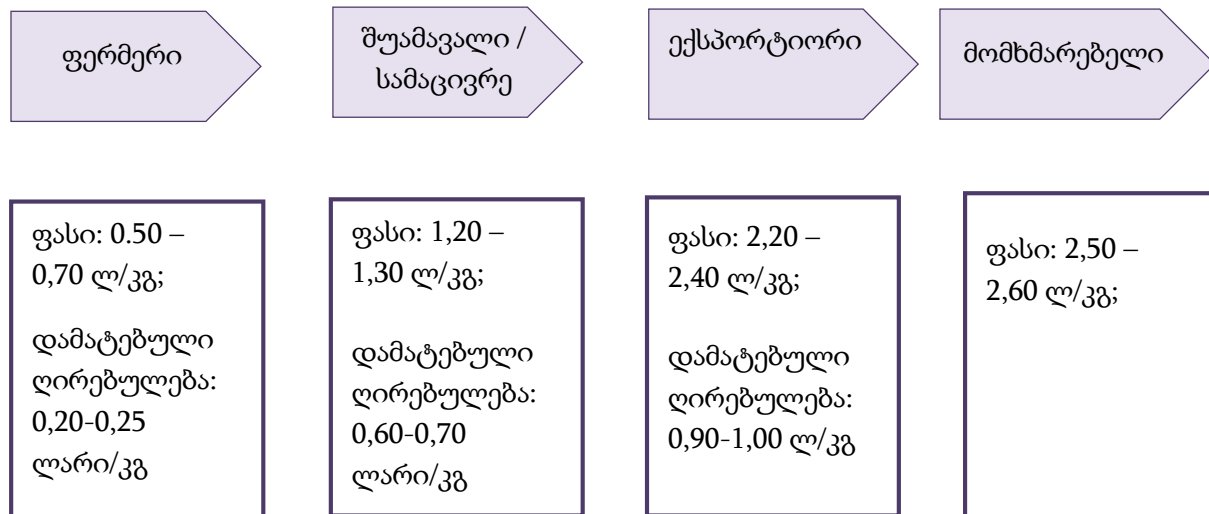
დამატებული ღირებულება ჯაჭვის თითოეულ რგოლზე წარმოადგენს ჯაჭვის სხვადასხვა რგოლებს შორის ფასების სხვაობას. ქვემოთ მოცემული დიაგრამები (დიაგრამა 3 და 4) რომელიც აფასებს ატმის ღირებულებათა ჯაჭვის სხვადასხვა რგოლებს შორის როგორ ნაწილდება დამატებული ღირებულება. მოცემულია ორი შემთხვევა: (1) როდესაც ატამი მიეწოდება ადგილობრივ ბაზარს და (2) როდესაც ატამი გადის ექსპორტზე.

**დიაგრამა 3: დამატებული ღირებულება ჯაჭვში როდესაც ატმის რეალიზაცია ხდება ადგილობრივ ბაზარზე მოხმარებისთვის**



წყარო: ავტორის გაანგარიშება

**დიაგრამა 4: დამატებული ღირებულება ჯაჭვში როდესაც ატმის ექსპორტი ხორციელდება**



წყარო: ავტორის გაანგარიშება

როგორც ზემოთ უკვე აღვნიშნეთ, ექსპორტზე მთლიანი მოსავლის დაახლოებით 15% გადის ყოველწლიურად, თუმცა აღსანიშნავია რომ ექსპორტზე შედარებით მაღალი ხარისხის, ეგრეთ წოდებული „სტანდარტული“ ხარისხის ატამი (ვაშლატამას კათვლით) გაედინება. ასეთი ხარისხის ატამი კი მთლიანი მოსავლიდან დაახლოებით 70-80%-ს შეადგენს. სწორედ ამ „სტანდარტული“ ხარისხის ატმის ფასზეა გაკეთებული ზემოთ მოცემული ორივე დიაგრამა (დიაგრამა 3 და 4).

## 10. მთავარი მონაწილეები და მათი ურთიერთობები

### 10.1 ღირებულებათა ჯაჭვში არსებული ჰორიზონტალური კავშირები

ინტერვიუების დროს ატმის ღირებულებათა ჯაჭვში გამოვლინდა შემდეგი ჰორიზონტალური კავშირები (ცხრილი 7).

ცხრილი 7: ჰორიზონტალური კავშირები ატმის ღირებულებათა ჯაჭვის მონაწილეთა შორის

კავშირი	კავშირის აღწერა
აგრო-საშუალებების მიმწოდებლებს/მაღაზიებს შორის	საქართველოში ბოლო პერიოდში აგრო-სერვისების მიწოდება საკმაოდ გაზრდილია. ასევე კახეთის რეგიონშიც, რაც იწვევს მათ შორის კონკურენციის გამძაფრებას ფასისა და მომსახურების ხარისხის გაუმჯობესების კუთხით.
ფერმერებს შორის	აღსანიშნავია, რომ დიდი რაოდენობით ატმის წარმოება კახეთში თავმოყრილია მეტ-ნაკლებად ერთ ტერიტორიაზე (გურჯაანისა და თელავის მუნიციპალიტეტებში), რაც ფერმერების თანამშრომლობას ხელს უწყობს. თუმცა, ფერმერები არ არიან გაერთიანებული კოოპერატივებში და მოსავლის შემდგომი მოვლა-დაბინავება სუსტად არის განვითარებული და ფაქტიურად ფერმერები ამ მიმართულებით არ მუშაობენ (მაშინ როცა დამატებული ღირებულება სწორედ ამ რგოლებში იქმნება).
შუამავლებს (ბითუმად მოვაჭრებს) შორის	რეგიონში მრავლად არიან შუამავალები მოსავლის აღების პერიოდში, თუმცა ატმის გასაღება მაინც გამოწვევად რჩება (ხშირად დაბალი ფასის გამო). შუამავლებს შორის კონკურენცია არსებობს, ვინაიდან ფერმერისთვის მათ მიერ შეთავაზებული ფასები და ხარისხი დიდად არ განსხვავდება. რაც შეეხება არასტანდარტული, დაბალი ხარისხის ატმისა და ვაშლატამას ბაზარს, აქ სულ რამდენიმე შემსყიდველი არსებობს და ფასების დაწესებაზეც ზეგავლენის მოხდენა შეუძლიათ.
სამაცივრე მეურნეობები	რეგიონში სულ სამი კაპიტალური სამაცივრე მეურნეობა და კიდევ რამდენიმე კუსტარული (ოჯახის პირობებში) სამაცივრე მუშაობს. მათ შორის თანამშრომლობა არც თუ ისე მჭიდროა, თუმცა არის თანამშრომლობის ცალკეული შემთხვევები.
ექსპორტიორები	ივნისის ბოლოდან აგვისტოს შუა რიცხვებამდე ხდება ატმის ძირითადი ექსპორტი საქართველოდან. ამ პერიოდში დაახლოებით ოცამდე ექსპორტიორი მუშაობს კახეთში და კონკურენცია მეტ-ნაკლებად არსებობს. თანამშრომლობა მათ შორის ფაქტიურად არ ხდება.

საცალოდ მოვაჭრეებს შორის	საცალოდ მოვაჭრეების რაოდენობა საკმაოდ ბევრია, დაწყებული ადგილზე არსებული ღია ბაზრობებით, დამთავრებული ქალაქებში არსებული სუპერ და ჰიპერმარკეტებით. როგორც წესი ამ უკანასკნელში ფასი შედარებით მაღალია.
მომხმარებლებს შორის	საქართველოში ატამი საკმაოდ პოპულარლი ხილია მოხმარების თვალსაზრისით. მომხმარებლები იძენენ ძირითადად სეზონზე (მოსავლის აღების პერიოდში) და მოიხმარენ ან ახალს, ან მისგან აკეთებენ მურაბებსა და კომპოტებს ზამთარში მოსახმარებლად.

### 10.2 ღირებულებათა ჯაჭვში ვერტიკალური კავშირები

კვლევის დროს ატმის ღირებულებათა ჯაჭვში გამოვლინდა შემდეგი ვერტიკალური კავშირები (ცხრილი 8).

**ცხრილი 8: ვერტიკალური კავშირები ატმის ღირებულებათა ჯაჭვის მონაწილეთა შორის**

კავშირი	კავშირის აღწერა
აგრო-საშუალებების მიმწოდებლებს/მაღაზიებსა და ფერმერებს შორის	აგრო-საშუალებებზე და სერვისებზე ხელმისაწვდომლობა იზრდება ფერმერთა აზრით, თუმცა ხშირად აღნიშნავენ შეძენილ საქონელსა თუ მომსახურების ფასებისა და ხარისხის შეუსაბამობაზე. კვალიფიციური კონსულტაცია ატმის მოვლა-მოყვანაზე კვლავ გამოწვევად რჩება რეგიონში. რაც შეეხება მუშა ხელს, განსაკუთრებით მოსავლის აღების პერიოდში, მათზე კონკურენცია გამძაფრებულია, თუმცა არსებობს გარკვეული ჯგუფები რომლებიც აკეთებენ მუშა ხელის ორგანიზებას და ფერმერებისთვის მიწოდებას.
ფერმერებსა და შუამავლებს შორის	ფერმერებსა და შუამავლებს შორის კავშირების უმეტესობა არის არაფორმალური და არ ემყარება რაიმე სახის ხელშეკრულებას (კონტრაქტს). ფერმერების უმეტესობას არ აქვს სტაბილური კავშირი შუამავლებთან და თავის ნაწარმს ყიდის სხვადასხვა შუამავლებზე.
შუამავლებსა და სამაცივრე მეურნეობებს შორის	შუამავლებსა და სამაცივრე მეურნეობებს შორის კავშირი ხშირად არაფორმალურია და არ ეფუძნება არანაირ ხელშეკრულებას, თუმცა სტაბილურია. სამაცივრეების უმეტესობა ერთსა და იმავე შუამავლისგან იძენს პროდუქციას ზეპირი შეთანხმებების საფუძველზე.
სამაცივრე მეურნეობებსა და ექსპორტიორებს შორის	სამაცივრესა და ექსპორტიორს შორის ფორმდება ხელშეკრულება და ცდილობენ რომ სახელშეკრულებო პირობების შესრულება მოხდეს. სამაცივრე მეურნეობები რამდენიმე ექსპორტიორთან ერთად მუშაობენ როგორც წესი.

<p>შუამავლებსა (ექსპორტიორები, საბითუმოდ მოვაჭრეები) და საცალოდ მოვაჭრეებს შორის</p>	<p>ამ კავშირის ფორმალიზება დამოკიდებულია საცალოდ მოვაჭრის ტიპზე, თუ ვაჭრობა ღია ბაზრობებზე ხდება, როგორც წესი არაფორმალურია შეთანხმება. ხოლო მინი-სუპერ და ჰიპერმარკეტებში შეთანხმებები ფორმალიზებულია და მხარეები ცდილობენ რომ პირობები დაიცვან.</p>
<p>ბაზარში საცალო მოვაჭრეებსა და მომხმარებელს შორის</p>	<p>ბაზრებს ბევრი მომხმარებელი ჰყავს ქალაქებშიც და სოფლადაც. სხვა საცალო ვაჭრობის ობიექტებთან შედარებით ბაზარში ფასი უფრო დაბალია, რაც მომხმარებელთა გარკვეული სეგმენტისთვის არის გადამწყვეტი. გარდა ამისა არსებობს მომხმარებელთა კატეგორია, ვინც მიიჩნევს, რომ ბაზარში შემენილი საკვები პროდუქტი არის უფრო ჯანსაღი და ნატურალური.</p>
<p>სუპერმარკეტებსა და მომხმარებელს შორის</p>	<p>სუპერმარკეტები სთავაზობენ მომხმარებელს კომფორტულ გარემოს საკვების შესაძენად და შესაბამისად უფრო მაღალ ფასს ვიდრე საცალო მოვაჭრეები ბაზარში. როგორც წესი სუპერმარკეტებს სხვა სამიზნე აუდიტორია ჰყავთ, რომელიც მზადაა უფრო მაღალი ფასი.</p>



## 11. კახეთში ატმის სექტორის „SWOT“ ანალიზი

კახეთის რეგიონში ატმის სექტორის ანალიზმა დაგვანახა მისი ძლიერი და სუსტი მხარეები, ისევე როგორც შესაძლებლობები და საფრთხეები (ცხრილი 9).

**ცხრილი 9: კახეთის რეგიონის ატმის სექტორის „SWOT“ ანალიზი**

ძლიერი მხარეები (S)	სუსტი მხარეები (W)
<ul style="list-style-type: none"> <li>• ატმის წარმოებისათვის კარგი კლიმატური პირობები და ნაყოფიერი ნიადაგები;</li> <li>• შიდა ბაზრის ათვისების შესაძლებლობა (იმპორტის ჩანაცვლება როგორც ახალი ატმის ასევე ატმის გადამამუშავებული პროდუქტების სახით);</li> <li>• საექსპორტო პროდუქცია;</li> <li>• ატმის წარმოების ინსტიტუციური გამოცდილება.</li> </ul>	<ul style="list-style-type: none"> <li>• დაბალმოსავლიანი პლანტაციები;</li> <li>• არასტანდარტული ატმის მაღალი პროცენტული წილი მთლიან მოსავალში;</li> <li>• ჯიშების მრავალფეროვნება, რაც ერგვაროვანი პროდუქტის მიღებას გამორიცხავს;</li> <li>• სანერგეების განუვითარებლობა;</li> <li>• გადამამუშავებელი (საკონსერვო) ქარხნის არარსებობა რეგიონში;</li> <li>• სამაცივრე მეურნეობების სიმცირე;</li> <li>• საექსპორტო ბაზრებზე დიდად დამოკიდებულება (არადივერსიფიცირებული ბაზრები);</li> <li>• თანამედროვე ცოდნისა და გამოცდილების არქონა;</li> </ul>
შესაძლებლობები (O)	საშიშროებები (T)
<ul style="list-style-type: none"> <li>• ატმის პროდუქტიული ბალების გაშენება (ინტენსიური ბალები);</li> <li>• ატმის გადამამუშავებელი ხაზების განვითარება;</li> <li>• პროგრამა „დანერგე მომავალი“;</li> <li>• საექსპორტო ბაზრების ათვისება (განვითარება);                             <ul style="list-style-type: none"> <li>○ ევროპული ბაზარი</li> <li>○ ყოფილი საბჭოთა რესპუბლიკები</li> </ul> </li> <li>• დასაქმებისა და შემოსავლების გაზრდა</li> </ul>	<ul style="list-style-type: none"> <li>• დაავადებების გავრცელება;</li> <li>• ბუნებრივი მოვლენების (სეტყვა, ქარიშხალი, ყინვა, ნალექი, გვალვა) უარყოფითი გავლენა;</li> <li>• საექსპორტო ბაზრების დაკარგვა (როგორც ემბარგო, ასევე კონკურენცია აზერბაიჯანიდან, რომელიც ინტენსიურად აშენებს ერთგვაროვანი ატმის პლანტაციებს);</li> </ul>

## 12. ატმის სექტორის პოტენციალი

### 12.1 დასაქმების პერსპექტივები

როგორც უკვე ვნახეთ, კახეთის რეგიონში არსებობს დაახლოებით ათასი ფერმერის ოჯახი, რომლებიც ფლობენ ნახევარ ჰექტარზე მეტი ზომის ატმის ბაღებს. ამათგან უმრავლესობისთვის ატმის ბაღების მოვლა-პატრონობა წარმოადგენს დასაქმების ძირითად ადგილს. ამ ოჯახების გარდა, ატმის ღირებულებათა ჯაჭვში სეზონურად დასაქმებულია უამრავი ადამიანი, განსაკუთრებით მოსავლის აღება-დაბინავებისას როდესაც მუშა ხელის დღიური ანაზღაურება შეადგენს 20-30 ლარს. იქმნება ეგრეთ წოდებული მუშათა ჯგუფები და ხდება სხვადასხვა ფერმერისათვის მოსავლის აღებაზე მუშაობა, რაც სეზონურად ათასობით ადამიანს ასაქმებს რეგიონში.

### 12.2 შემოსავლების გენერირება

მართალია ქართველ ფერმერთა უმეტესობა შემოსავალს სხვადასხვა წყაროებიდან იღებს, რადგან მცირე და საშუალო ფერმერების საქმიანობა საკმაოდ დივერსიფიცირებულია და ისინი შემოსავალს როგორც მემცენარეობიდან ისე მეცხოველეობიდან იღებენ. თუმცა ატმის პლანტაციების ფლობიდან მიღებული შემოსავლები წარმოადგენს მთლიანი წლის განმავლობაში მიღებული შემოსავლების დიდ ნაწილს ატმის პლანტაციების მფლობელი ოჯახებისათვის. ატმის პლანტაციების მფლობელი ოჯახების გარდა, ატმის ღირებულებათა ჯაჭვში სეზონურად დასაქმებულია უამრავი ადამიანი, განსაკუთრებით მოსავლის აღება-დაბინავებისას როდესაც მუშა ხელზე მოთხოვნა საკმაოდ მაღალია, რაც მრავალი ოჯახისათვის შემოსავლის მნიშვნელოვან წყაროს წარმოადგენს.

აქედან გამომდინარე დარგის განვითარება ნიშნავს კიდევ უფრო მეტ შემოსავალს ამ სექტორში ჩართული ყველა რგოლისათვის.

### 12.3 გარემოზე ზეგავლენა

გარემოზე ზეგავლენის თვალსაზრისით, უნდა აღინიშნოს რომ ატამი წარმოადგენს ერთ-ერთ ისეთ აგრო-კულტურას, რომელიც გამოირჩევა შხამ-ქიმიკატების მაღალი მოხმარებით, რაც გარემოზე ზემოქმედების კუთხით არც თუ ისე სასურველია.

## 13. დისკუსია და რეკომენდაციები

### 13.1 ატმის სექტორის მთავარი ხელისშემშლელი ფაქტორები

ატმის ღირებულებათა ჯაჭვის კვლევის დროს გამოიკვეთა რამდენიმე მნიშვნელოვანი ხელისშემშლელი ფაქტორი, რომელიც პირობითად შეიძლება სამ ჯგუფად დავყოთ: წარმოების, დასაწყობება-გადამუშავებისა და გასაღებასთან დაკავშირებული ხელისშემშლელი ფაქტორები.

#### 13.1.1 წარმოების ხელისშემშლელი ფაქტორები

ატმის მოვლა-მოყვანის პროცესში ყველაზე მნიშვნელოვანი ხელისშემშლელი ფაქტორი უკავშირდება მოსავლის ხარისხის ცვალებადობას, რაც გამოწვეულია წარმოების რისკების არასათანადო დაზღვევით. მოსავლის უხარისხობას განსაზღვრავს როგორც ბუნებრივი კატაკლიზმები (სეტყვა, ყინვა, ჭარბი ნალექი), ასევე დაავადებებთან ბრძოლის არასათანადო ცოდნა და შესაბამისად მკურნალობის არასწორი დაგეგმვა-განხორციელება.

კიდევ ერთი ხელისშემშლელი ფაქტორი უკავშირდება კვალიფიციურ სამუშაო ძალას. მწირია ატმის ბალების მოვლის თანამედროვე მიდგომების ცოდნა რეგიონში. ფერმერთა ძალიან მცირე რაოდენობა მისდევს ინტენსიური ბალების გაშენებას, არადა ექსტენსიური ბალების დიდი ნაწილი დაბალ მოსავლიანია. ამასთანავე, ჯიშების მრავალფეროვნება შეინიშნება არსებულ პლანტაციებში, რაც ერთგვაროვანი პროდუქტის მიღების შესაძლებლობას ხელს უშლის. თანამდროვე ტექნოლოგიების, მათ შორის წვეთოვანი სარწყავი სისტემის გამოყენების დონეც დაბალია ამ ეტაპზე.

გარდა ზემოთაღნიშნული სირთულეებისა, აღსანიშნავია ისეთი ხელისშემშლელი ფაქტორი, როგორცაა დაზღვევის პრაქტიკის სიმცირე. მიუხედავად სახელმწიფო მხარდაჭერისა, აგროდაზღვევა საქართველოში ჯერ კიდევ არ არის ფართოდ გავრცელებული ფერმერებს შორის.

#### 13.1.2 დასაწყობება-გადამუშავების ხელისშემშლელი ფაქტორები

ატმის მოკრეფის შემდეგ ერთ-ერთი უმნიშვნელოვანესი საკითხია მისი დროულად შენახვა სათანადო პირობებში (ესაჭიროება სწრაფი გაციება 0 გრადუს ცელსიუსამდე), რადგან მალფუჭებადი პროდუქტია. რამდენადაც სამაცივრე მეურნეობების მცირე რაოდენობა არსებობს რეგიონში, ვერ ხდება დროულად და სათანადოდ ატმის დროულად გაციება, რაც საბოლოოდ ამ პროდუქტის სიცოცხლისუნარიანობის ხანგრძლივობაზე უარყოფით გავლენას ახდენს. უფრო მძიმე სიტუაციაა კუსტარულ სამაცივრეებში, სადაც ვერ ხდება სწრაფად გაციების პირობების დაცვა. სამაცივრე მეურნეობებში გაციებული ატმის აბსოლუტური უმეტესობა გაედინება ექსპორტზე, ხოლო ქართულ ბაზარზე მოსავლის აღებიდან მალევე, თითქმის აღარ გვხვდება ქართული ატამი, არამედ შემოდის იმპორტირებული.

მეორე და უფრო მწვავე საკითხია ატმის გადამუშავება, რომელიც ინდუსტრიული წარმოების სახით საერთოდ არ ხდება რეგიონში. ანუ კახეთში არ არსებობს საკონსერვო ქარხანა რომელიც ატამს გადაამუშავებს და მისგან სხვადასხვა სახის პროდუქტებს დაამზადებს. ერთადერთი,

ატმის გადამუშავება რეგიონში ხდება ოჯახის პირობებში, როდესაც ამზადებენ კომპოტებს, ჯემებსა და მურაბებს, ესეც მხოლოდ ატმის შემთხვევაში, და ნაკლებად ვაშლატამას შემთხვევაში.

რესპონდენტებმა აღნიშნეს, რომ ატმის შენახვა-გადამუშავებასთან დაკავშირებული სირთულეების გამო, ურჩევნიათ მალევე გაასაღონ თავისი ნაწარმი, თუნდაც დაბალ ფასად.

### 13.1.3 გასაღების ხელისშემშლელი ფაქტორები

როგორც ზემოთ აღვნიშნეთ, ატმის გასაღების მოკლე პერიოდი არსებობს, რადგან რთულია მისი შენახვა, ხოლო გადამამუშავებლები არ არსებობს რეგიონში. ამდენად, ფერმერებს უხდებათ შუამავლების სახით ატმის გასაღება ან ექსპორტზე გასატანად ან შიდა ბაზარზე გასაყიდად.

ექსპორტის შემთხვევაში ბოლო პერიოდში ერთ-ერთ მთავარ ხელისშემშლელ ფაქტორად გვევლინება დარიალის ხეობაში რუსეთ-საქართველოს დამაკავშირებელი გზის ჩაკეტვა, რაც აჩერებს ატმის ექსპორტზე გატანას, ან საუკეთესო შემთხვევაში შემოვლითი გზების გამოყენებისას, ერთი-ორად აძვირებს ტრანსპორტის ხარჯს ექსპორტიორისათვის, რაც ფერმერისთვის გადახდილი ფასის კლებაზეც აისახება. ამ მოვლენის გარეშე დიდ საფრთხეებს შეიცავს რუსეთის ბაზარი, რამდენადაც ემბარგოს დაწესება უკვე პოლიტიკურ ბერკეტად იქცა და ნებისმიერ დროს შეიძლება გამოიყენოს ამ ქვეყნის ხელისუფალმა.

რამდენადაც გადამამუშავება არ ხდება, ატმის პროდუქტების დივერსიფიკაცია არ ხდება და ძირითადად ბაზარზე გამოდის მხოლოდ ახალი ატმის ნაყოფი როგორც ხილი.

### 13.2 რეკომენდაციები

იმისათვის რათა ზემოთ დასახელებულ გამოწვევებს დარგი გაუმკლავდეს და თან განვითარდეს საჭიროა კომპლექსური მიდგომა ღირებულებათა ჯაჭვის ყველა რგოლის გაძლიერების კუთხით.

საჭიროა რომ მოხდეს არსებული პლანტაციების პროდუქტიულობის ზრდა, მისი მოვლა-მოყვანის ღონისძიებების გაუმჯობესებით. ასევე, უნდა მოხდეს ინტენსიური ბაღების გაშენების წახალისება რასაც შესაბამისი ცოდნის მიწოდება-გადაცემაც თან უნდა ახლდეს. სასურველია სადემონსტრაციო ნაკვეთების გაკეთებაც, რაც ფერმერებს საშუალებას მისცემს უკეთ გაეცნონ და შეისწავლონ თანამედროვე მიდგომები. ამასთანავე, აუცილებელია რომ გარკვეულ ჯიშებზე მოხდეს კონცენტრაცია რათა უზრუნველყოფილ იქნას ერთგვაროვანი პროდუქციის მიღება.

აღსანიშნავია ასევე მაღალი ღირებულების მქონე ატმის ბაღების გაშენების შესწავლა და შემდგომ დანერგა (ბიო, ადგილწარმოშობის). მნიშვნელოვანია ასევე ატმის ბაღებში აგროტურისტული ინფრასტრუქტურის განვითარება და შეთავაზებაც (მათ შორის ატმის ყვავილობის ულამაზეს პერიოდში), რაც ერთგვარად პასუხი იქნება იმ ტურისტული ნაკადების ზრდისა რასაც საქართველო ბოლო წლებია განიცდის.

ბაზრების დივერსიფიკაციაზე უნდა მოხდეს აქცენტის გაკეთება, რომ ქვეყანა არ იყოს მარტო რუსეთის ბაზარზე დამოკიდებული, ბაზარზე რომელიც ძნელად პროგნოზირებადია და მაღალ მარკეტინგულ რისკებს შეიცავს. ამ კუთხით შესასწავლი და მოსაძიებელია ის ქვეყნები სადაც შეიძლება ქართული ატმის ექსპორტი (გასათვალისწინებელია თავისუფალი სავაჭრო ურთიერთობებიც რიგ ქვეყნებსა თუ ქვეყნების გაერთიანებებთან). ამის მიუხედავად, ატმის გადამუშავებასა და ამ სახით პროდუქტების ბაზარზე მიწოდებაზე უნდა გაკეთდეს აქცენტი, რაც ერთის მხრივ შეამცირებს ზემოთ დასახელებულ საექსპორტი რისკებს და მეორეს მხრივ უფრო მეტ დამატებულ ღირებულებას შექმნის ადგილობრივ ეკონომიკაში და რიგ შემთხვევაში ჩაანაცვლებს იმპორტირებულ პროდუქტებს რომლებიც ატმის შემცველობით არის დამზადებული. ამასთან ერთად, უკვე გადამუშავებული ატმისგან დამზადებული პროდუქტების ექსპორტზე შეიძლება აქცენტის გაკეთება.

სამაცივრე მეურნეობებისა და გადამუშავების განვითარებისათვის რეკომენდირებულია რომ ფერმერებმა იფიქრონ კოოპერატივებში გაერთიანებაზე, რომელიც ორიენტირებული იქნება ატმის შენახვა-დასაწყობებაზე და შუამავალი რგოლის გარეშე ექსპორტირებთან თანამშრომლობაზე. ასევე, კოოპერატივის ფარგლებში შესაძლებელია მოხდეს გადამამუშავებელი საწარმოს დაფუძნებაც, რაზეც დამატებული ღირებულების შექმნის გარანტიაა ფერმერებისათვის. ამ კუთხით შესაძლებელია კერძო-საჯარო პარტნიორობის განხილვაც.

იმისათვის რათა ატმის სექტორმა და მისმა ღირებულებათა ჯაჭვის რგოლმა ეფექტიანად იმუშაოს, აუცილებელია მოხდეს ცოდნის ამაღლება თანამედროვე მეთოდებითა და მიდგომებით. რეგიონში არსებულ უნივერსიტეტსა თუ კოლეჯებში უნდა მოხდეს ატმის მოყვანა-შენახვა-გადამუშავების სპეციალობების/კურსების გაძლიერება, რომელიც უნდა დაეფუძნოს როგორც თეორიულ ისე პრაქტიკულ სწავლებას.

## ბიბლიოგრაფია

გ. ალექსიძე, გ. ბადრიშვილი და სხვები. „ხეხილის მოვლა-მოყვანის თანამედროვე ტექნოლოგიები“ გამომცემლობა „მერიდიანი“, თბილისი 2016;

ნ. მელაშვილი, „ატმის ზოგიერთი სელექციური ჯიშის ნაყოფის ხარხსობრივი მაჩვენებლები და შენახვისუნარიანობა“, დისერტაცია, 2008;

შ. გონგლადის ეკონომიკური გაანგარიშებები, თავიანი ხახვის მოყვანა, ატმის და კაკლის ბალის გაშენება, 2016

კახეთის რეგიონის განვითარების სტრატეგია 2014-2021 წლებისთვის

საქართველოს აგროსასურსათო სექტორი - თქვენი ინვესტიციისთვის, საქართველოს სოფლის მეურნეობის სამინისტრო, 2015

საქართველოს სტატისტიკის ეროვნული სამსახურის მონაცემები, 2015.

საქართველოს სოფლის მეურნეობის საინფორმაციო საკონსულტაციო ცენტრების მიერ შეგროვებული ოპერატიული მონაცემები, 2016.

### ინტერნეტ წყაროები:

<http://agrokavkaz.ge/dargebi/mebageoba/atami-atmis-baghis-gasheneba-da-ramodenime-jishi.html>

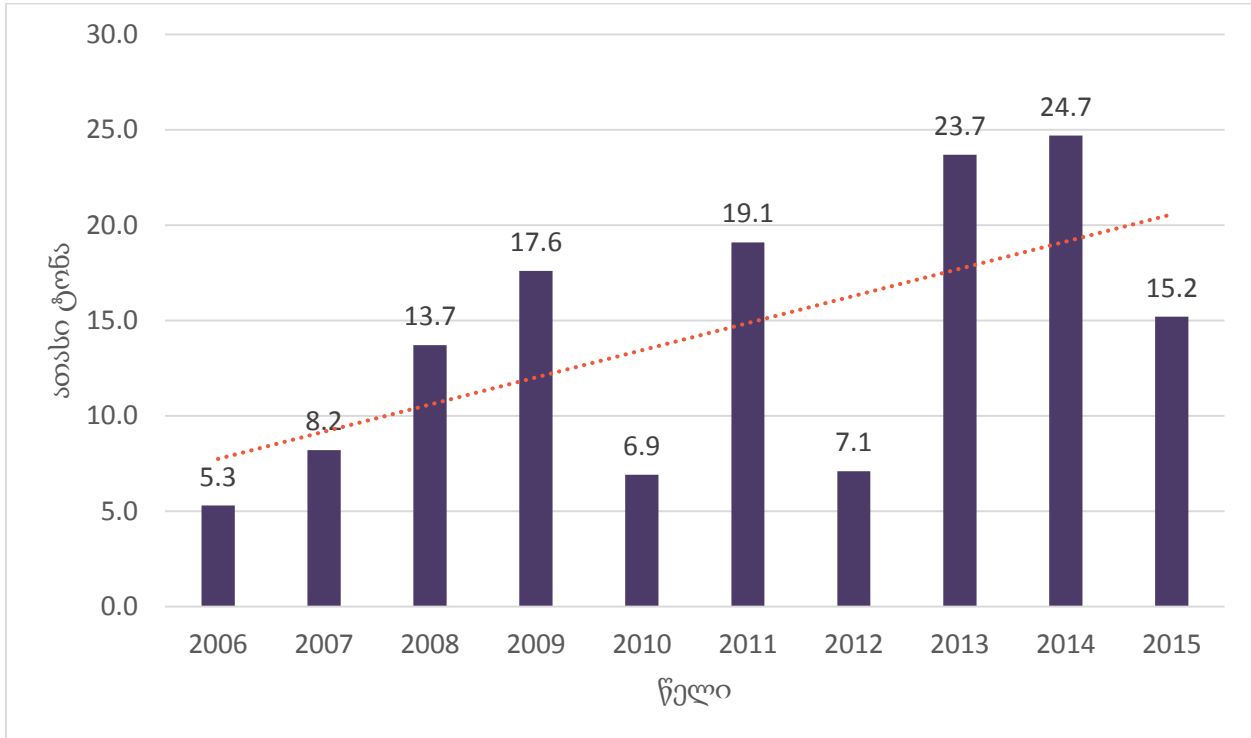
<http://faostat3.fao.org/browse/Q/QC/E>

<http://www.trademap.org/Index.aspx>

<https://www.scribd.com/doc/296802927/საქართველოს-აგროსასურსათო-სექტორი>

## დანართი

გრაფიკი A 1: საქართველში ატმის წარმოების მოცულობა 2006-2015 წლებში (ათასი ტონა)



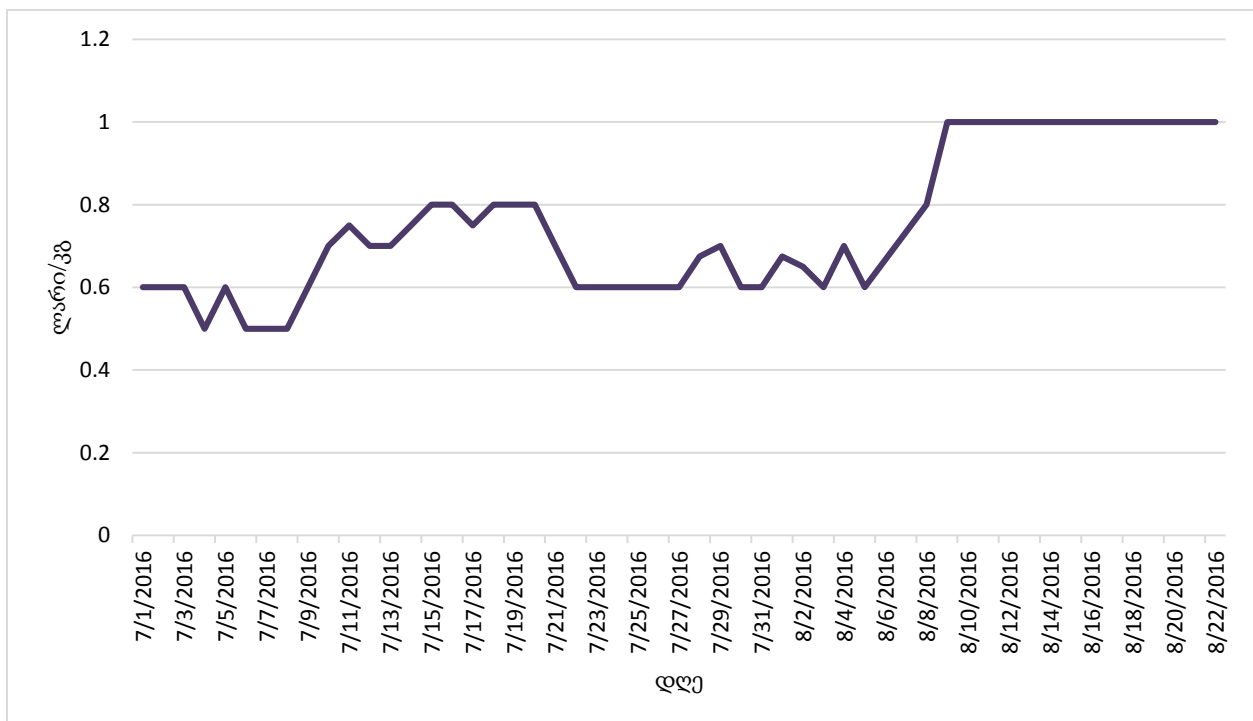
ცხრილი A 1: ეკონომიკური მაჩვენებლების გაანგარიშება სენსიტიური ანალიზის მეშვეობით (ექსტენსიური ანუ კახეთში გავრცელებული უმეტესი ზაღებისთვის)

#	ინდიკატორები	დაბალი მოსავალი (15 ტ/ჰა)	საშუალო მოსავალი (20 ტ/ჰა)	მაღალი მოსავალი (25 ტ/ჰა)
1	ფიქსირებული ხარჯი (ლარი)	3'000	3'000	3'000
2	ცვლადი ხარჯი (ლარი)	1'740	2'255	2'770
3	მთლიანი ხარჯი (ლარი)	4'740	5'255	5'770
4	შემოსავლები (ლარი)	7'500	10'000	12'500
5	მოგება (ლარი)	2'760	4'745	6'730
6	მოგების მარჟა ერთ ერთეულზე (ლარი)	0.18	0.24	0.27
7	მოგების მარჟა (%)	37%	47%	54%
8	ნულოვანი მოგების წერტილი (ტონა)	7.8	7.7	7.7
9	გასაყიდი ფასი 1 კგ-ზე	0.50	0.50	0.50

ცხრილი A 2: ეკონომიკური მაჩვენებლების გაანგარიშება სენსიტიური ანალიზის მეშვეობით (ინტენსიური ზაღებისთვის)

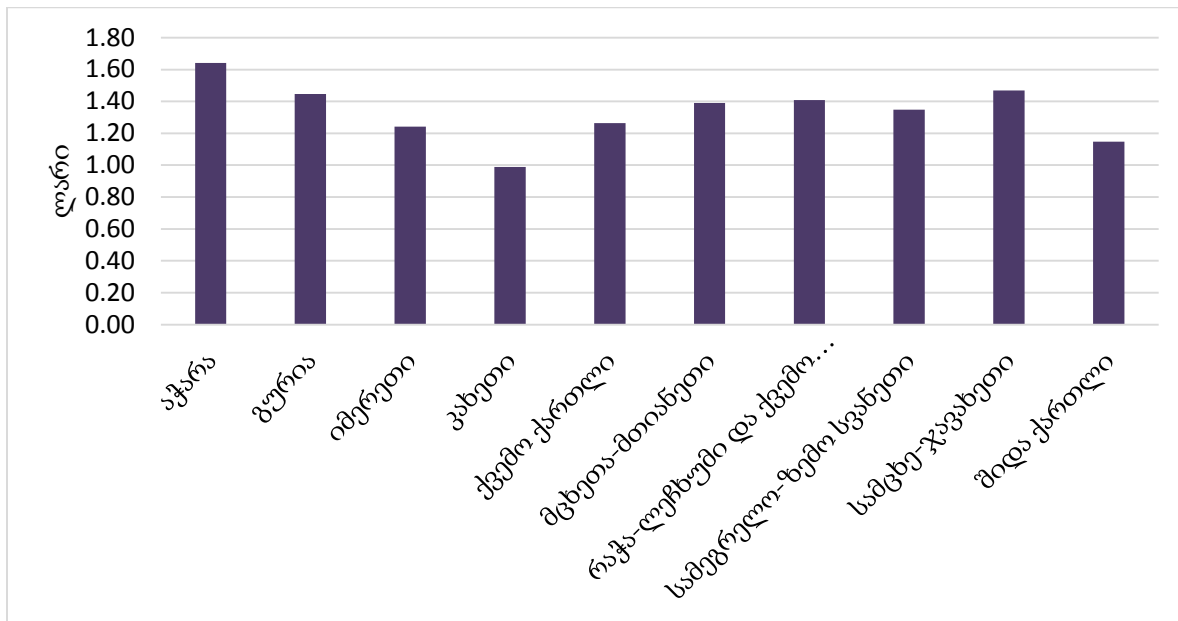
#	ინდიკატორები	დაბალი მოსავალი (30 ტ/ჰა)	საშუალო მოსავალი (40 ტ/ჰა)	მაღალი მოსავალი (50 ტ/ჰა)
1	ფიქსირებული ხარჯი (ლარი)	6'967	6'967	6'967
2	ცვლადი ხარჯი (ლარი)	3'285	4'315	5'345
3	მთლიანი ხარჯი (ლარი)	10'252	11'282	12'312
4	შემოსავლები (ლარი)	18'000	24'000	30'000
5	მოგება (ლარი)	<b>7'748</b>	<b>12'718</b>	<b>17'688</b>
6	მოგების მარჟა ერთ ერთეულზე (ლარი)	0,26	0,32	0,35
7	მოგების მარჟა (%)	43%	53%	59%
8	ნულოვანი მოგების წერტილი (ტონა)	14,2	14,1	14,1
9	გასაყიდი ფასი 1 კგ-ზე	<b>0,60</b>	<b>0,60</b>	<b>0,60</b>

გრაფიკი A 2: ატმის (კახური ყვითელი) ჩასაბარებელი ანუ საბითუმო ფასი გურჯაანის მუნიციპალიტეტში (ივლისი-აგვისტო, 2016)





გრაფიკი A 3: ატმის (კახური ყვითელი) საშუალო ფასი საცალო ბაზარზე რეგიონების მიხედვით (ივლისი, 2016)



**ცხრილი A 3: ატმის ექსპორტისთვის საჭირო დოკუმენტაცია**

რა დოკუმენტების წარდგენაა საჭირო ექსპორტის სასაქონლო ოპერაციის განსაზღვრისათვის?

1. ანგარიშ-ფაქტურა (ინვოისი) ან საქონლის ნასყიდობის დოკუმენტი;
2. სატრანსპორტო დოკუმენტი: საავტომობილო ტრანსპორტით გადაზიდვის დროს - სატრანსპორტო შედნადები (CMR) ან (TIR)-წიგნაკი (ან წარადგენს სატრანსპორტო შედნადების ფორმას, ა/მ ტექ.პასპორტებს და მძღოლის პასპორტს ან ადგილზევე ხდება შევსება, ეს ეხება TIR-წიგნაკსაც);
3. წარმომადგენლობის დამადასტურებელი დოკუმენტი (წარდგენა ნებაყოფლობითია) - გასცემს შემოსავლების სამსახური;
4. საქონლის წარმოშობის სერტიფიკატი (წარდგენა ნებაყოფლობითია);
5. ავტორიზაცია საერთაშორისო სატვირთო გადაზიდვაზე (თუ მანქანა ქართულია, სომხური ან ყაზახეთის არ ესაჭიროება);
6. ფიტოსანიტარული სერტიფიკატი (წარდგენა ნებაყოფლობითია).

საქონლის წარმოშობის სერტიფიკატის გაცემისათვის წარსადგენი დოკუმენტებია:

- ა) განცხადება (უნდა შეიცავდეს საქონლის დასახელებას სასაქონლო კოდის თერთმეტნიშნა დონეზე მითითებით, საქონლის ოდენობას, ექსპორტიორისა და იმპორტიორის დასახელებას, მისამართსა და ქვეყანას);
- ბ) დეკლარაცია საქონლის კუთვნილებისა და კრიტერიუმების შესახებ საქართველოს მთავრობის 2010 წლის 29 დეკემბრის #420 დადგენილების #4 დანართის შესაბამისად;

- გ) კონტრაქტი (ხელშეკრულება);
- დ) ანგარიშ-ფაქტურა (ინვოისი);
- ე) წარმომადგენლობის დამადასტურებელი დოკუმენტი (მინდობილი პირის შემთხვევაში);
- ვ) პროდუქციის შესყიდვის აქტი (წარდგენა ნებაყოფლობითია).

წყარო: გურჯაანის ატმის ექსპორტის ხელშეწყობის ბიურო. ივლისი, 2016

**ცხრილი A 4: ატმის ბაღის გაშენების ინვესტიციის გაანგარიშება კახეთის რეგიონის მაგალითზე<sup>2</sup>**

ატმის ბაღის გაშენება რეკომენდებულია სარწყავი წყლით უზრუნველყოფილ ფართობებში. გაშენებიდან 1-ლ და მეორე წელს რიგებს შორის ნიადაგის დამუშავებას დიდი ყურადღება უნდა მიექცეს, შესაბამისად მართებული იქნება წვეთოვანი სარწყავი სისტემა დამონტაჟდეს მოგვიანებით, რათა გაადვილდეს ნიადაგის დამუშავება ძირებს შორის შესაბამისი ტექნიკის გამოყენებით.

ცხრილ 5-ში მოცემულ გაანგარიშებებში აღებულია:

- ატმის ძირების გაშენების რაოდენობა - 400 ძირი/ჰა (დაშორებით 5X5).
- მსხმოიარობაში შესვლის პერიოდი - დარგვიდან მე-3 წელი;
- სრული მსხმოიარობაში შესვლის პერიოდი - მე-6, მე-7 წელი;
- საშუალო საჰექტარო მოსავლიანობა სრული მსხმოიარობისას - 20 ტონა/ჰა.

**ატმის ბაღის მოვლის ხარჯები და მოსავლიანობის სურათი (სამეურნეო წლების მიხედვით)**

შემოსავლები		წელი III	წელი IV	წელი V	წელი VI	წელი VII
ატმის ძირების რაოდენობა	ძირი/ჰა	800	800	800	800	800
ატმის მოსავალი	კგ/ძირი	6.0	15.0	35.0	45.0	50.0
ატმის მოსავალი	კგ/ჰა	5,000	12,000	28,000	36,000	40,000
ატმის სარეალიზაციო ფასი (საშუალო)	ლარი/კგ	0.40	0.40	0.40	0.40	0.40
<b>შემოსავლები სულ</b>	<b>ლარი/ჰა</b>	<b>960</b>	<b>2,400</b>	<b>5,600</b>	<b>7,200</b>	<b>8,000</b>
<b>დანახარჯები</b>						
დანახარჯები	ლარი/ჰა	1,800	2,300	3,100	3,600	4,000
დანახარჯების წილი შემოსავალში	%	188%	96%	55%	50%	50%

ქვემოთ ცხრილში მოცემულია ხარჯები ატმის ბაღის გაშენებისას და ერთი წლის განმავლობაში ნერგის მოვლის ხარჯები.

<sup>2</sup> წყარო: შ.გონგლადის ეკონომიკური გაანგარიშებები, თავიანი ხახვის მოყვანა, ატმის და კაკლის ბაღის გაშენება, 2016

**ატმის ზადის გაშენების ხარჯთაღრიცხვა**

დანახარჯები							ლარი/ჰა
<b>ნიადაგის მომზადება</b>							
ფართობის გასუფთავება (ტექნიკით)	1.0	- ჯერ	x	100.00	ლარი	=	100
ფართობის გასუფთავება (მუშახელით)	8.0	კაც.დღე	x	25.00	ლარი	=	200
ნიადაგის მოხვნა (საპლანტაჟე გუთნით)	1.0	- ჯერ	x	550.00	ლარი	=	550
ნიადაგის დამუშავება (მძ. დისკ. ფარცხით)	1.0	- ჯერ	x	85.00	ლარი	=	85
მინერალური სასუქის (NPK) შექმნა	300.0	კგ/ჰა	x	0.90	ლარი/კგ	=	270
სასუქის (NPK) შეტანა გამფანტველით	1.0	- ჯერ	x	13.00	ლარი	=	13
ხნულის ფრეზირება (ჰოროზ. ფრეზით)	1.0	- ჯერ	x	130.00	ლარი	=	130
<b>ნერგის დარგვა</b>							
დაგეგმვა	6.0	კაც.დღე	x	20.00	ლარი	=	120
ნერგის შექმნა	400.0	ცალი	x	5.00	ლარი/ც	=	2,000
ორმოების მომზადება	8.0	კაც.დღე	x	25.00	ლარი	=	200
ნერგების დარგვა	6.0	კაც.დღე	x	25.00	ლარი	=	150
ინდივიდუალური საყრდენები ნერგებისთვის	400.0	ცალი	x	0.20	ლარი/ც	=	80
ინდივიდუალური საყრდენების მოწყობა	4.0	კაც.დღე	x	20.00	ლარი	=	80
რეზინის ზონარი (100მ ხვია)	2.0	ცალი	x	20.00	ლარი/ც	=	40
მორწყვა (პომპის გამოყენებით)	12.0	ლიტრი	x	1.80	ლარი/ლ	=	22
მორწყვა (მუშახელი)	1.0	კაც.დღე	x	20.00	ლარი	=	20
<b>ნერგის მოვლა</b>							
ამონიუმის გვარჯილის შექმნა	300.0	კგ/ჰა	x	0.90	ლარი/კგ	=	270
ამონიუმის გვარჯილის შეტანა	2.0	კაც.დღე		20.00	ლარი	=	40
ძირების გამოთოხნა	6.0	კაც.დღე		25.00	ლარი	=	150
რიგთაშორისი დამუშავება (გუთან-გამაფხ.)	3.0	- ჯერ		110.00	ლარი	=	330
ჰერბიციდის შეტანა	1.0	კაც.დღე		20.00	ლარი	=	20
ჰერბიციდის ღირებულება	2.0	ლიტრი		20.00	ლარი/ლ	=	40
ფუნგიციდის შეტანა	2.0	- ჯერ		20.00	ლარი	=	40
ფუნგიციდის ღირებულება	4.0	კგ		35.00	ლარი/კგ	=	140
მორწყვა (პომპის გამოყენებით)	60.0	ლიტრი	x	1.80	ლარი/ლ	=	108
მორწყვა (მუშახელი)	5.0	კაც.დღე		25.00	ლარი	=	125
ნარგავების გასხვლა-ფორმირება	2.0	კაც.დღე		25.00	ლარი	=	50
<b>სარწყავი სისტემის მოწყობა</b>							
წვეთოვანი სარწყავი სისტემა	1.0	ცალი	x	4,500.00	ლარი	=	4,500
მონტაჟი (მუშახელი)	12.0	კაც.დღე	x	25.00	ლარი	=	300
<b>გაუთვალისწინებელი ხარჯი</b>							
ზადის გაშენება-მოვლის ხარჯიდან	3%						305
<b>სხვა დანახარჯები</b>							
სარწყავი წყლის გადასახადი							70
მიწის გადასახადი							87
<b>დანახარჯები სულ</b>							<b>10,635</b>