

CENN - ის სათავო ოფისი  
ბეთლემის ქუჩა N27  
0105 თბილისი  
საქართველო

+995 32 275 19 03 / 04  
info@cenn.org  
cenn.org  
environment.cenn.org  
f ThinkNaturally

# კრწანისის ტყეპარკის ფრინველები



WITH FUNDING FROM  
AUSTRIAN  
DEVELOPMENT  
COOPERATION



USAID  
FROM THE AMERICAN PEOPLE

მეგზური მომზადდა პროექტის **ტყის მდგრადი მართვა საქართველოში** ფარგლებში, **ავსტრიის თანამშრომლობა განვითარებისათვის (Austrian Development Cooperation)** ფინანსური მხარდაჭერით.

პროექტის პარტნიორია პროგრამა **ისწავლე, გაუზიარე, გააკეთე**, რომელიც **ამერიკის სატყეო სამსახურის (USFS)** მიერ **USAID**-ის ფინანსური მხარდაჭერით ხორციელდება.

მეგზურის შინაარსზე პასუხისმგებელია პროექტის განმახორციელებელი და, შესაძლებელია, არ ემთხვეოდეს **ADC**-სა და **USAID**-ის მოსაზრებებსა და შეხედულებებს.

კრწანისის ტყეპარკის ფრინველები © CENN



## სად არის კრწანისის ტყეპარკი

კრწანისის ტყეპარკი თბილისსა და რუსთავს შორის არსებული 200 ჰა ულამაზესი მწვანე ტერიტორიაა. მისი დაარსების მთავარი მიზანი დედაქალაქთან ახლოს რეკრეაციული სივრცის შექმნა იყო.

## რითი გამოირჩევა კრწანისის ტყეპარკი

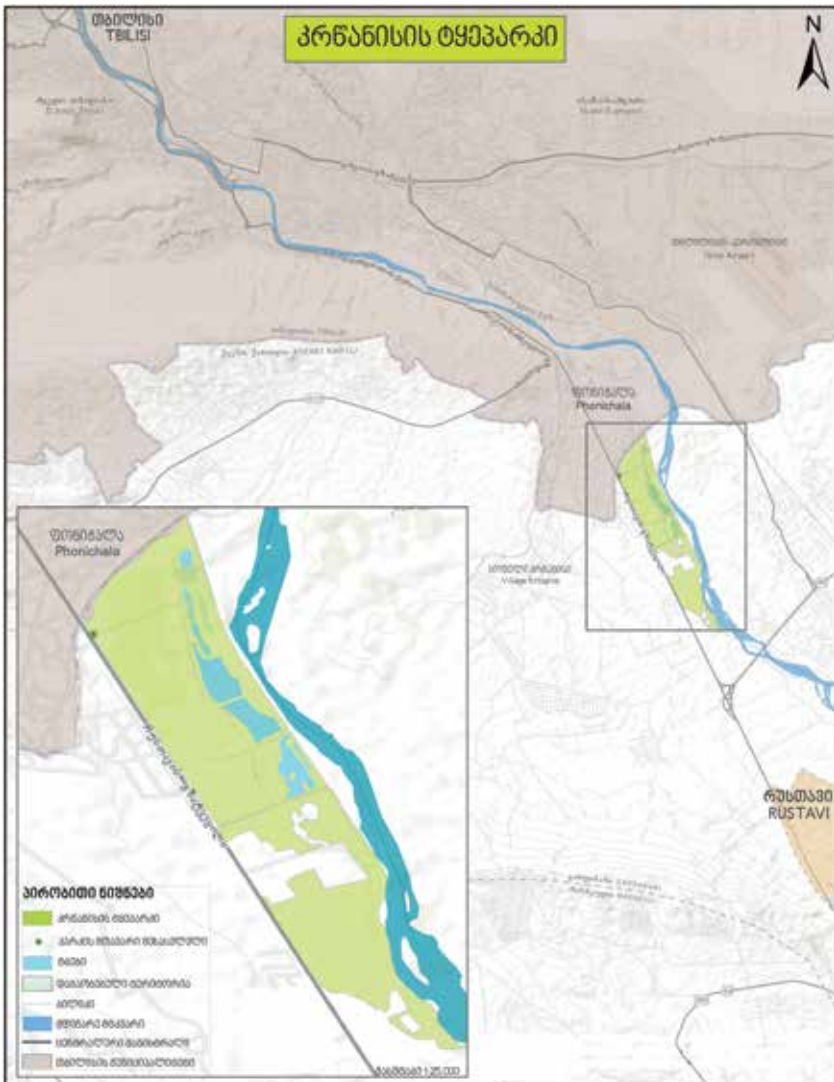
ტყეპარკი ქმნის უნიკალურ შესაძლებლობას, განაშენიანებულ ტერიტორიაზე თავი იგრძნოთ ბუნებრივ გარემოში, შორს ქალაქის ხმაურისაგან, მტვრისა და ურბანული გარემოსაგან. ვაკე რელიეფი და ულამაზესი ხეივნები შესანიშნავია ველოსიპედით სეირნობისათვის. ასევე საუკეთესოა პიკნიკის, საგანმანათლებლო ტურების, ექსკურსიების მოსაწყობად და ფრინველებზე დასაკვირვებლად.

## რატომ უნდა ეწვიონ ფრინველების მოყვარულები კრწანისის ტყეპარკს

კრწანისის ტყეპარკი დედაქალაქთან ახლოს მდებარე ბიომრავალფეროვნებით ყველაზე მდიდარი ადგილია. წლის განმავლობაში აქ ასზე მეტი სახეობის ფრინველს შეიძლება შევხვდეთ. ამ თავისებურებას დიდწილად განაპირობებს უნიკალური ჭალის ტყის ეკოსისტემა.

## როგორ გამოვიყენოთ მეგზური კრწანისის ტყეპარკის ფრინველები

მეგზურში აღწერილია 88 სახეობის ფრინველი, რომლებიც კრწანისის ტყეპარკში წლის სხვადასხვა დროს გვხვდებიან. ფრინველთა საძიებელი ოჯახების მიხედვით მოცემულია მე-8 გვერდზე. ფრინველების ხმები ატვირთულია პორტალზე – [forestry.ge/birds](http://forestry.ge/birds)



## გთხოვთ, გაითვალისწინოთ:

მიუხედავად ზემოთქმულისა, ტყეპარკი ამჟამად სახელმწიფოს მფლობელობაშია და არ გააჩნია რაიმე დაცვითი სტატუსი. შესაბამისად, აქ სისტემატურად გვხვდებიან მონადირეები, რაც დამსვენებლებისათვის დისკომფორტის შემცველია და დიდ ზიანს აყენებს ტყეპარკის უნიკალურ ბიომრავალფეროვნებას. 2017 წლის დეკემბრიდან პარკის სისუფთავეზე ზრუნავს CENN, **#ჩვენგარემოსთვის / #KeepGeorgiaBeautiful** კამპანიის ფარგლებში, რომელიც მიმდინარეობს WMTR II პროგრამის ინიციატივით. WMTR II პროგრამას ახორციელებს CENN, USAID-ის ფინანსური მხარდაჭერით.

## კრწანისის ტყეპარკში ყოფნის სტატუსის განმარტებები:

- ▶ **მოზინადრე**  
ფრინველი ბუდობს და გვხვდება მთელი წლის განმავლობაში.
- ▶ **მოზუდარი**  
ფრინველი გვხვდება მხოლოდ ბუდობისა და გადაფრენის დროს, ზამთარს სხვაგან ატარებს.
- ▶ **გადამფრენი**  
ფრინველი გვხვდება მხოლოდ გადაფრენის დროს გაზაფხულსა და შემოდგომაზე.
- ▶ **მოზამთრე**  
ფრინველი გვხვდება მხოლოდ ზამთარში და გადაფრენის დროს.

**ბუნების კონსერვაციის საერთაშორისო კავშირის (IUCN) მიერ შემუშავებული სახეობის კონსერვაციული სტატუსის კატეგორიები:**

**Extinct EX** გადაშენებული

**Extinct in the wild EW** ბუნებაში გადაშენებული

**Critically endangered CR** კრიტიკულ საფრთხეში მყოფი

**Endangered EN** საფრთხეში მყოფი

**Vulnerable VU** მონყვლადი

**Near threatened NT** საფრთხესთან ახლოს მყოფი

**Least concern LC** ნაკლები შეშფოთების გამომწვევი

**Data deficient DD** არასრული მონაცემები

**Not evaluated NE** არ არის შეფასებული



## ფრინველთა საძიებელი ოჯახების მიხედვით

### ოჯახი

10	იხვისებრნი
20	კოკონასებრნი (მურტალასებრნი)
22	ჩვამასებრნი
24	ყანიჩისებრნი
40	ქორისებრნი
54	შავარდნისებრნი
60	ლაინასებრნი
64	სირკაჭკაჭისებრნი
66	სადგისნისკარტასებრნი
68	მეჭვავისებრნი
72	თოლიასებრნი
80	მტრედისებრნი
84	გუგულისებრნი
86	ბუსებრნი
92	ოფოფისებრნი
94	ალკუნისებრნი
96	კვირიონისებრნი
98	კოდალასებრნი
108	მერცხლისებრნი
114	ბოლოქანქარასებრნი
118	მემატლისებრნი
130	შაშვისებრნი
138	ასპუჭაკასებრნი
142	მეჩალისებრნი
148	ჭინჭრაქასებრნი
150	წივნივასებრნი
154	თოხიტარასებრნი
156	ცოციასებრნი
158	ლაჯოსებრნი
162	ყორნისებრნი
170	შოშიასებრნი
172	მოლაღურისებრნი
174	ბელურასებრნი
180	მთიულასებრნი

#CENN20  
ჩვენ უკვე 20 წლის ვართ !

## ბარეული იხვი

*Anas platyrhynchos*

### აღწერა:

სხეულის სიგრძე: 50-60 სმ, ფრთების შლილი: 81-95 სმ. შეფერილობაში სქესობრივი დიმორფიზმი კარგადაა გამოხატული. მამლისთვის დამახასიათებელია მუქი, მომწვანო ბზინვარე თავი; მონაცრისფრო გვერდები და მუცელი; წაბლისფერი მკერდი; მუქი ლურჯი ფრთის სარკე; ყვითელი ნისკარტი და ნარინჯისფერი ფეხები. დედლის საერთო შეფერილობა მოყავისფრო-ჩალისფერია; ფრთის სარკე მამლის მსგავსია; ნისკარტი ნარინჯისფერია, შავი ლაქებით. განგურის პერიოდში მამალი ემსგავსება დედალს. მათი გარჩევა შესაძლებელია ნისკარტით, რომელიც დედალს შავლაქებიანი მონითალო-მონარინჯისფრო ფერის აქვს, მამალს – მომწვანო-მოყვითალო.

### ჰაბიტატი:

ჭაობები, ტბები, ტენიანი მიწდვრები, დიდი მდორე მდინარეები და ზღვის სანაპირო ზოლი (მდინარის დელტები).

### ბუდობა:

ბუდეს იკეთებს მიწაზე, მაღალი, ბალახოვანი მცენარეების ქვეშ, წყალსატევის მახლობლად. აპრილში ან მაისში დებს 7-12 კვერცხს. საინკუბაციო პერიოდი 26 დღემდე გრძელდება.

### კვება:

მცენარის მწვანე ნაწილები და თესვები; მწერები და მათი ლარვები.

### კრწანისის ტყეპარკში ყოფნის სტატუსი:

გადამფრენი / მოზამთრე.

### IUCN-ის სტატუსი:

LC



## რუხი იხვი

*Mareca strepera*

### აღწერა:

სხეულის სიგრძე: 46-56სმ, ფრთების შლილი: 78-90სმ. მამლისთვის დამახასიათებელია სხეულის რუხი-მონაცრისფრო შეფერილობა და შავი ნისკარტი, შავი კუდის მფარავი ბუმბულები; წაბლისფერი, შავი და თეთრი ლაქები ფრთის მფარავებსა და მეორე რიგის მომქნევეებზე. დედალი მოყავისფრო-ნაცრისფერია, სტაფილოსფერი ნისკარტით; ფრთა მამლის მსგავსია, თუმცა ფრთის მფარავებზე არ აქვს წაბლისფერი ლაქები.

### ჰაბიტატი:

ჭაობები, ტბები, დიდი მდორე მდინარეები და მღვის სანაპირო ზოლი.

### ბუდობა:

ბუდეს იკეთებს ბალახეულობითა და ბუმბულით მტკნარი ტბის ნაპირებზე ან ჭაობში. მაისში დებს 7-12 კვერცხს. საინკუბაციო პერიოდი 24-27 დღე გრძელდება.

### კვება:

წყლის პატარა ზომის უხერხემლოები, მცენარის მწვანე ნაწილები და თესვები.

### კრწანისის ტყეპარკში ყოფნის სტატუსი:

გადამფრენი.

### IUCN-ის სტატუსი:

LC





## ჭიკვარა (სტვენია იხვი)

*Anas crecca*

### აღწერა:

სხეულის სიგრძე: 34-38სმ, ფრთების შლილი: 53-59სმ. მამალი დიდია დედალზე. შეფერილობით განსხვავდებიან ერთმანეთისაგან. მამლისთვის დამახასიათებელია წაბლისფერი თავი გვერდებზე დიდი მწვანე ლაქით, რომელსაც მკრთალი მოყვითალო არშია აქვს შემოვლებული; მკერდი მოყვითალო-თეთრია შავი წერტილებით; კუდის ქვედა მფარავი ბუმბულები ყვითელია, შავი არშიით. ფრთის სარკე მოშავო-მომწვანოა თეთრი კიდეებით; სხეულის დანარჩენი ნაწილი მონაცრისფროა. დედალის სხეულის საერთო შეფერილობა მოყვითალო-მოყავისფროა; ფრთის სარკის შეფერილობა მამლის მსგავსია.

### ჰაბიტატი:

ჭაობები, ტბები, წყალმარჩხი ადგილები, მდორე მდინარეები.

### ბუდობა:

ბუდეს იკეთებს მტკნარი ტბის ნაპირებზე ან ჭაობში. მასში დებს 8-10 კვერცხს. საინკუბაციო პერიოდი 21-25 დღე გრძელდება. ბარტყებს გამოჩევიდან 30-35 დღის შემდეგ შეუძლიათ ფრენა.

### კვება:

მცენარის მწვანე ნაწილები და თესვები.

### კრწანისის ტყეპარკში ყოფნის სტატუსი:

გადამფრენი/მოზამთრე.

### IUCN-ის სტატუსი:

LC



## იხვინა (ჭახჭახა იხვი)

*Spatula querquedula*

### აღწერა:

სხეულის სიგრძე: 37-41სმ, ფრთების შლილი: 59-67სმ. მამლისთვის დამახასიათებელია ყავისფერი თავი დიდი თეთრი წარბით, რომელიც გასდევს კისრის უკანა მხარემდე; მუქი ყავისფერი მკერდი და თეთრი, შავზოლებიანი გვერდები; ფრთის სარკე მოშავო-მომწვანო თეთრი კიდეებით. დედლის სხეულის საერთო შეფერილობა მოყავისფროა; თხემი და თვალის ხაზი შავია; ფრთის სარკე მამლის მსგავსია.

### ჰაბიტატი:

ჭაობები, ტბები, წყალმარხი ადგილები, მღორე მდინარეები.

### ბუდობა:

ბუდეს იკეთებს მტკნარი ტბის ნაპირებზე ან ჭაობში. მაისში დებს 8-10 კვერცხს. საინკუბაციო პერიოდი 21-23 დღე გრძელდება. ბარტყებს გამოჩეკიდან 30-35 დღის შემდეგ შეუძლიათ ფრენა.

### კვება:

მცენარის მწვანე ნაწილები და თესვები.

### კრწანისის ტყეპარკში ყოფნის სტატუსი:

გადამფრენი.

### IUCN-ის სტატუსი:

LC



## წითელთავა ყვინთია

*Aythya ferina*

### აღწერა:

სხეულის სიგრძე: 42-49სმ, ფრთების შლილი: 67-75 სმ შეფერილობაში სქესობრივი დიმორფიზმი კარგადაა გამოხატული. მამლისთვის დამახასიათებელია ნაცრისფერი ტანი, წაბლისფერი თავი და კისერი, წითელი თვალი, შავი მკერდი, კუდი და კუდის მფარავები. დედალი მონაცრისფრო შეფერილობისაა, ყავისფერი მკერდითა და მოყვითალო-მოყავისფრო თავით. ორივე სქესის ფრინველს შავი ნისკარტის შუა ნაწილი მონაცრისფრო აქვს.

### ჰაბიტატი:

ტბები, მდორე მდინარეები და ზღვის სანაპირო ზოლი.

### ბუდობა:

ბუდეს იკეთებს მტკნარი ტბის ნაპირებზე ან ჭაობში, სადაც უხვადაა მცენარეული საფარი. მაისში დებს 5-12 კვერცხს. საინკუბაციო პერიოდი 22-27 დღე გრძელდება. ბარტყებს გამოჩევიდან 40-45 დღის შემდეგ შეუძლიათ ფრენა.

### კვება:

წყლისა და ხმელეთის უხერხემლოები და მათი ლარვები.

### კრწანისის ტყეპარკში ყოფნის სტატუსი:

გადამფრენი.

### IUCN-ის სტატუსი:

VU



## მცირე კოკონა (მცირე მურტალა)

*Tachybaptus ruficollis*

### აღწერა:

სხეულის სიგრძე: 23-29სმ. დამახასიათებელია სხეულის მურა შეფერილობა, წაბლისფერი ლოყები და მოყვითალო-შავი ნისკარტის ძირი. ზამთარში ღია მოყავისფრო შეფერილობისაა, ყელი მოთეთროა.

### ჰაბიტატი:

წყალსატევები უხვად განვითარებული წყლის მცენარეულობით.

### ბუდობა:

ბუდეს იკეთებს წყლის ზედაპირზე წყლის მცენარეების ხმელი ნაწილებისგან. მაისში დებს 4-5 კვერცხს.

### კვება:

წყლის უხერხემლოები და მათი ლარვები.

### კრწანისის ტყეპარკში ყოფნის სტატუსი:

მობინადრე.

### IUCN-ის სტატუსი:

LC



## დიდი ჩვამუ

*Phalacrocorax carbo*

### აღწერა:

სხეულის სიგრძე: 77-94 სმ, ფრთების შლილი: 121-149 სმ. დამახასიათებელია სხეულის შავი შეფერილობა მომწვანო-მოლურჯო ელფერით, მწვანე თვალი, ყვითელი ნისკარტის ძირი და თეთრი ყელი. ახალგაზრდა ფრინველი მოყავისფრო შეფერილობისაა, მუცელი თეთრია.

### ჰაბიტატი:

ზღვის სანაპირო ზოლი, ტბები და დიდი მდინარეები.

### ბუდობა:

ბუდობს კოლონიებად. ბუდეს იკეთებს ხეზე, დებს 3-5 კვერცხს. საინკუბაციო პერიოდი 24 დღემდე გრძელდება.

### კვება:

თევზები, რომლებსაც წყალში იჭერს. თევზებზე ხშირად გუნდურად ნადირობს, ზოგჯერ – ვარხვებთან ერთადაც.

### კრწანისის ტყეპარკში ყოფნის სტატუსი:

მობინადრე.

### IUCN-ის სტატუსი:

LC



## დიდი ყარაულა (წყლის ბულა)

*Botaurus stellaris*

### აღწერა:

სხეულის სიგრძე: 69-81 სმ, ფრთების შლილი: 100-130 სმ. დამახასიათებელია სხეულის მოყვითალო-მოყავისფრო შეფერილობა ხშირი წინკლებითა და ზოლებით; გრძელი კისერი და ფეხები – გრძელი თითებით. ყველა სხვა ყანჩის მსგავსად, ფრენისას კისერი S-ისებურად მოხრილი აქვს, გრძელი ფეხები კი – გაჭიმული.

### ჰაბიტატი:

დაჭაობებული მდელოები, მდინარეებისა და ტბების ლელიანი სანაპიროები.

### ბუდობა:

ბუდეს იკეთებს კორდზე, მცენარეებს შორის. აპრილის შუა რიცხვებიდან მაისის დასაწყისამდე დებს 3-5 კვერცხს.

### კვება:

თევზები, ამფიბიები, ქვეწარმავლები და მღრღნელები.

### კრწანისის ტყეპარკში ყოფნის სტატუსი:

მობინადრე.

### IUCN-ის სტატუსი:

LC



## მცირე ყარაულა (მცირე წყლის ბულა)

*Ixobrychus minutus*

### აღწერა:

სხეულის სიგრძე: 33-38 სმ, ფრთების შლილი: 49-58 სმ. სხეულის ზედა ნაწილი შავი ფერისაა (გარდა ფრთის მფარავებისა, რომლებიც მოყვითალოა), სხეულის ქვედა ნაწილი მოყვითალოა (დედალს მკერდსა და მუცელზე გასდევს მოშავო ზოლები); ნისკარტი მოყვითალოა, ფეხები მომწვანო-ნაცრისფერი; ახალგაზრდა ფრინველი ჩალისფერია, მურა კოპლებით.

### ჰაბიტატი:

წყალსატევების ლერწმითა და ბუჩქნარით დაფარული ადგილები.

### ბუდობა:

ბუდეს იკეთებს ხშირ ლელქაშში, იშვიათად – ბუჩქნარსა და ხეებზე. მაისიდან ივნისის დასაწყისამდე დებს 5-9 კვერცხს. საინკუბაციო პერიოდი 19 დღემდე გრძელდება.

### კრწანისის ტყეპარკში ყოფნის სტატუსი:

მობუდარი.

### IUCN-ის სტატუსი:

LC



## ღამის ყანჩა

*Nycticorax nycticorax*

### აღწერა:

სხეულის სიგრძე: 58-65 სმ, ფრთების შლილი: 90-100 სმ. შეფერილობაში სქესთა შორის განსხვავება არ არის გამოხატული. თხემი, კეფა და ზურგი შავია; კეფაზე აქვს სამი თეთრი წაგრძელებული ბუმბული; ნისკარტი და ფეხები მოყვითალოა, ფრთები – ნაცრისფერი; გვერდები, მკერდი და მუცელი მოთეთროა, ფეხები – მოყვითალო, ნისკარტი – შავია, თვალი წითელია, ახალგაზრდა ყანჩა მთლიანად ჩალისფერია თეთრი წინწკლებით.

### ჰაბიტატი:

ტყის ახლოს მდებარე ტბებისა და მდინარეების ჭაობიანი სანაპიროები.

### ბუდობა:

ბუდობს კოლონიებად ხშირად სხვა ყანჩებთან ერთად. ბუდეს იკეთებს ხეზე. აპრილის მეორე ნახევარში დებს 3-5 კვერცხს.

### კვება:

მწერები, თავკომბალები, წვრილი თევზები და პატარა ზომის მღრღნელები.

### კრწანისის ტყეპარკში ყოფნის სტატუსი:

მობინადრე.

### IUCN-ის სტატუსი:

LC





## ეგვიპტური ყანჩა (ბყუმსი)

*Bubulcus ibis*

### აღწერა:

სხეულის სიგრძე: 45-52 სმ, ფრთების შლილი: 82-95 სმ. დამახასიათებელია სხეულის თეთრი შეფერილობა, მომუროყვითელი ბუმბული თავზე, მკერდსა და ზურგზე; ფეხები მომწვანო-მოყვითალოა, ნისკარტი – ყვითელი (გამრავლების პერიოდში ნისკარტის ძირი წითელია). ახალგაზრდა ფრინველი მთლიანად თეთრია, შავი ნისკარტითა და შავი ფეხებით.

### ჰაბიტატი:

ტენიანი მდელოები ტბებისა და მდინარეების მახლობლად.

### ბუდობა:

ბუდობს კოლონიებად. ბუდეს იკეთებს ხეზე ან ლელქაშში. მაისში დებს 7-9 კვერცხს. საინკუბაციო პერიოდი 22 დღემდე გრძელდება.

### კვება:

სხვადასხვა მწერი და თავკომბალა. საძოვრებზე დასდევენ შინაურ ცხოველებს (ზოგჯერ ზურგზეც ასხდებიან) და იკვებებიან ბუბებითა და ტკიპებით.

### კრწანისის ტყეპარკში ყოფნის სტატუსი:

მობუდარი.

### IUCN-ის სტატუსი:

LC



## მცირე თეთრი ყანჩა (პატარა ოყარი)

*Egretta garzetta*

### აღწერა:

სხეულის სიგრძე: 55-65 სმ, ფრთების შლილი: 88-106 სმ. დამახასიათებელია გრძელი კისერი, შავი ნისკარტი და გრძელი, შავი ფეხები ყვითელი თითებით. გამრავლების პერიოდში მამალს კეფაზე უვითარდება ორი გრძელი ბუმბული. შეფერილობაში სქესთა შორის განსხვავება არ არის გამოხატული. სხეულის შეფერილობა მთლიანად თეთრია.

### ჰაბიტატი:

ჭაობები, ტენიანი მინდვრები, ტბებისა და მდინარეების სანაპიროები.

### ბუდობა:

ბუდობს კოლონიებად. ბუდეს იკეთებს ხეზე ან ლელქაშში. მაისში დებს 3-6 კვერცხს. საინკუბაციო პერიოდი 23-25 დღე გრძელდება.

### კვება:

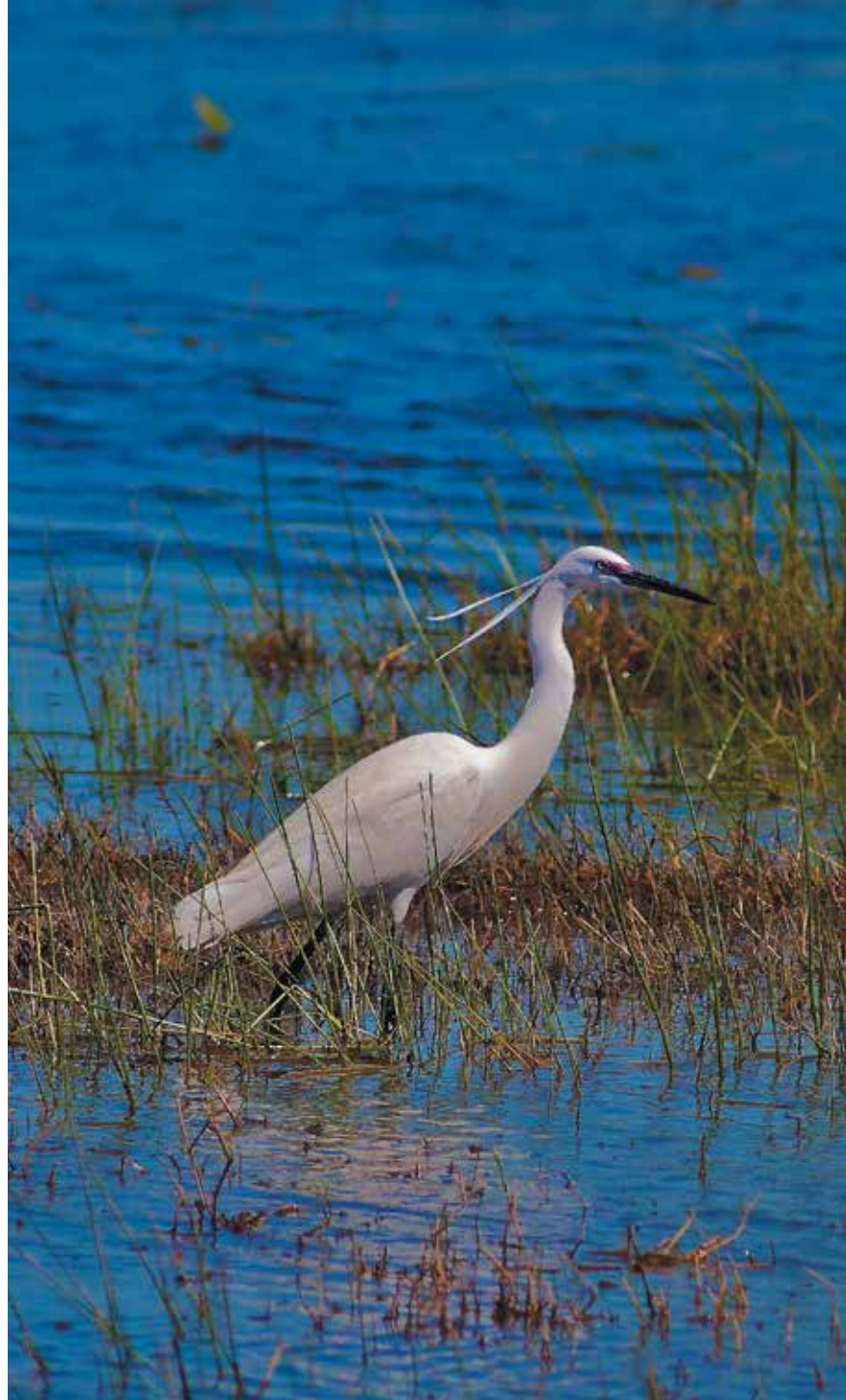
თევზები, ამფიბიები, მწერები და მათი ლარვები.

### კრწანისის ტყეპარკში ყოფნის სტატუსი:

მოზინადრე.

### IUCN-ის სტატუსი:

LC



## დიდი თეთრი ყანჩა (დიდი ოყარი)

*Ardea alba*

### აღწერა:

სხეულის სიგრძე: 85-100სმ, ფრთების შლილი: 145-170სმ. დამახასიათებელია გრძელი კისერი, ყვითელი ნისკარტი და გრძელი, მოშავო ფეხები. გამრავლების პერიოდში ყვითელი ნისკარტი უშავდება, ხოლო წვივის ბუმბულით დაუფარავი ნაწილი უვარდისფერდება. სხეულის შეფერილობა მთლიანად თეთრია. შეფერილობაში სქესთა შორის განსხვავება არ არის გამოხატული.

### ჰაბიტატი:

ჭაობები, ტბებისა და მდინარეების სანაპიროები და მინდვრები.

### ბუდობა:

ბუდობს კოლონიებად. ბუდეს იკეთებს ხეზე ან ლელქაშში. მაისში დებს 5-9 კვერცხს. საინკუბაციო პერიოდი 22-25 დღე გრძელდება.

### კვება:

თევზები, ამფიბიები და მღრღნელები.

### კრწანისის ტყეპარკში ყოფნის სტატუსი:

გადამფრენი / მოზამთრე.

### IUCN-ის სტატუსი:

LC



## როზი ყანა

*Ardea cinerea*

### აღწერა:

სხეულის სიგრძე: 84-102 სმ, ფრთების შლილი: 155-175 სმ. შეფერილობაში სქესთა შორის განსხვავება არ არის გამოხატული. თავი, კისერი, ყელი და მუცელი თეთრია; სხეულის დანარჩენი ნაწილი ნაცრისფერია; თავზე აქვს კარგად გამოკვეთილი შავი წარბი, რომელზეც უვითარდება შავი წაგრძელებული ბუმბული. ნისკარტი და ფეხები ყვითელია.

### ჰაბიტატი:

ჭაობები, მდინარეებისა და ტბების სანაპიროები კარგად განვითარებული ლელქაშით, ბუჩქნარებითა და ხემცვნარებით.

### ბუდობა:

ბუდოს კოლონიებად. ბუდეს იკეთებს ლელიანში, იშვიათად – ხეზე. აპრილის პირველ ნახევარში დებს 3-7 კვერცხს. საინკუბაციო პერიოდი 27 დღემდე გრძელდება.

### კვება:

თევზები, ბაყაყები, ხვლიკები, გველები და თაგვები.

### კრწანისის ტყეპარკში ყოფნის სტატუსი:

მობინადრე.

### IUCN-ის სტატუსი:

LC



## წითური ყანჩა (ქარცი ყანჩა)

*Ardea purpurea*

### აღწერა:

სხეულის სიგრძე: 70-90სმ, ფრთების შლილი: 120-138სმ. შეფერილობაში სქესთა შორის განსხვავება არ არის გამოხატული. თავისა და კისრის გვერდები მონივრულია გრძივი შავი ზოლებით, ყელი თეთრია, სხეულის ზედა მხარე – მონაცრისფრო, ფრთის წინა კიდე – ჩალისფერი; გვერდები, მკერდი და მუცელი მონივრული-ჩალისფერია, შუბლი და თხემი – შავი, კეფაზე აქვს ორი შავი წაგრძელებული ბუმბული. ნისკარტი და ფეხები მოყვითალოა. გამრავლების პერიოდში მხრებზე უვითარდება წაგრძელებული, წითური ფერის ბუმბულები.

### ჰაბიტატი:

ტბებისა და მდინარეების ჭაობიანი სანაპიროები.

### ბუდობა:

ბუდობს კოლონიებად. ბუდეს იკეთებს ხეზე ან ლელქაშში. მათის პირველ ნახევარში დებს 2-5 კვერცხს. საინკუბაციო პერიოდი 28 დღემდე გრძელდება.

### კვება:

თევზები და ამფიბიები.

### კრწანისის ტყეპარკში ყოფნის სტატუსი:

გადამფრენი.

### IUCN-ის სტატუსი:

LC



## მსირე მყივანა არწივი

*Aquila Pomarina*

### აღწერა:

სხეულის სიგრძე: 55-65სმ, ფრთების შლილი: 143-168სმ. დამახასიათებელია სხეულის მუქი მურა შეფერილობა. ახალგაზრდა ფრინველი შედარებით მუქია. საშუალო და დიდი მფარავების ბოლოში აქვს თეთრი ლაქები.

### ჰაბიტატი:

ბარის ტყეები.

### ბუდობა:

ბუდეს ხმელი ტოტებისგან იკეთებს ხეზე. აპრილის მეორე ნახევარში დებს 2 კვერცხს. საინკუბაციო პერიოდი 38-40 დღე გრძელდება. მართვეს გამოჩევიდან 50-58 დღის შემდეგ შეუძლია ფრენა, გამრავლებას კი 3 წლიდან იწყებს.

### კვება:

პატარა ზომის ცხოველები.

### კრწანისის ტყეპარკში ყოფნის სტატუსი:

ვიზიტორი (მაფხულში) / გადამფრენი.

### IUCN-ის სტატუსი:

LC



## ძმრპ

*Milvus migrans*

### აღწერა:

სხეულის სიგრძე: 48-58 სმ, ფრთების შლილი: 130-155 სმ. დამახასიათებელია ამოკვეთილი (ნამგლისებური) კუდი. შეფერილობაში სქესთა შორის განსხვავება არ არის გამოხატული. სხეულის ზედა ნაწილი მუქი ყავისფერია, ქვედა – მონითალო-მურა, მკერდზე ვიწრო, შავი სიგრძივი ზოლებით.

### ჰაბიტატი:

ფართოფოთლოვანი ტყეები, მინდვრებისა და ტბების მახლობლად.

### ბუდობა:

ბუდეს იკეთებს ხეზე. აპრილის მეორე ნახევარში დებს 2-3 კვერცხს. საინკუბაციო პერიოდი 26-38 დღე გრძელდება. მართვის გამოჩეკიდან 38-42 დღის შემდეგ შეუძლია ფრენა.

### კვება:

პატარა ზომის ცხოველები და ლეში.

### კრწანისის ტყეპარკში ყოფნის სტატუსი:

გადამფრენი.

### IUCN-ის სტატუსი:

LC



## ჭაობის ძელქორი (ჭაობის ბოლობეჭედა)

*Circus aeruginosus*

### აღწერა:

სხეულის სიგრძე: 43-55სმ, ფრთების შლილი: 115-140სმ. მამლის სხეულის ზედა ნაწილის შეფერილობა ყავისფერია, კუდი და ფრთის შუა ნაწილი – მონაცრისფრო-ვერცხლისფერი, ფრთის წვერები (თითები) შავია. დედალი მურა-ყავისფერია, მოთეთრო-მოყვითალო ყელითა და თხემით. ახალგაზრდა ძალიან ჰგავს დედალს, თუმცა სხეულის საერთო შეფერილობით უფრო მუქია.

### ჰაბიტატი:

ჭაობები, ტენიანი მდელოები, მდინარეებისა და ტბების ხშირი მცენარეულობით დაფარული სანაპიროები.

### ბუდობა:

ბუდეს იკეთებს ჭაობში ან ჭაობის მცენარეულობით დაფარულ წყლისპირა ბუჩქნარში. აპრილის მეორე ნახევარში დებს 3-8 კვერცხს. საინკუბაციო პერიოდი 30-38 დღე გრძელდება. მართვეს გამოჩევიდან 35-40 დღის შემდეგ შეუძლია ფრენა.

### კვება:

მღრღნელები, ფრინველები და ფრინველის კვერცხები.

### კრწანისის ტყეპარკში ყოფნის სტატუსი:

მობინადრე.

### IUCN-ის სტატუსი:

LC





## მდელოს ძელქორი (მდელოს ბოლობეჭედა)

*Circus pygargus*

### აღწერა:

სხეულის სიგრძე: 39-50 სმ, ფრთების შლილი: 96-116 სმ. მამალი რუხი შეფერილობისაა; კუდის მფარავი ბუმბულები მოთეთროა, პირველი რიგის მომქნევეები – შავი, მეორე რიგის მომქნევეებზე გასდევს კარგად გამოკვეთილი შავი ზოლი. ფრთის ქვედა მფარავებზე აქვს ყანგისფერი ხალები, დედალს მოყავისფრო შეფერილობის სხეული აქვს; მეორე რიგის მომქნევეებზე გასდევს მკრთალი შავი ზოლი.

### ჰაბიტატი:

მდელოები ჭაობის მახლობლად.

### ბუდობა:

ბუდეს იკეთებს მიწაზე. მაისში დებს 4-5 კვერცხს. საინკუბაციო პერიოდი 30-40 დღე გრძელდება. მართვეს გამოჩეკიდან 32-42 დღის შემდეგ შეუძლია ფრენა.

### კვება:

პატარა ზომის ცხოველები.

### კრწანისის ტყეპარკში ყოფნის სტატუსი:

გადამფრენი.

### IUCN-ის სტატუსი:

LC



## მინდვრის ძელქორი (მინდვრის ბოლობეჭედა)

*Circus cyaneus*

### აღწერა:

სხეულის სიგრძე: 40-50 სმ, ფრთების შლილი: 97-118 სმ. დედალის სხეულის ზედა ნაწილი რუხია, ქვედა – მოყანგისფრო-რუხი შეფერილობისა. მამლის სხეულის ზედა მხარე ღია ნაცრისფერია, ქვედა – მოთეთრო შეფერილობისა. პირველადი მომქნევები შავია. ახალგაზრდა მსგავსია დედლის.

### ჰაბიტატი:

ბარის სტეპები და მინდვრები.

### ბუდობა:

ბუდეს იკეთებს მიწაზე. მაისში დებს 4-5 კვერცხს. საინკუბაციო პერიოდი 30 დღემდე გრძელდება. მართვეს გამოჩეკიდან 35-40 დღის შემდეგ შეუძლია ფრენა.

### კვება:

მცირე ზომის ძუძუმწოვრები და ფრინველები.

### კრწანისის ტყეპარკში ყოფნის სტატუსი:

გადამფრენი.

### IUCN-ის სტატუსი:

LC



## ველის კაკარა (ბრძელფეხა კაკარა)

*Buteo Rufinus*

### აღწერა:

სხეულის სიგრძე: 50-58სმ, ფრთების შლილი 130-155სმ. გვხვდება ორი ფორმა: ღია – მოთეთრო თავით, უზოლო კუდიტა და ჟანგისფერი მუცლით, და მუქი – მთლიანად მოშავო, მოთეთრო კუდზე შავი არშიით. ორივე ფორმას ფრთის ქვედა მხარეს მომქნეველი მოთეთრო აქვს, შავი წვერებით.

### ჰაბიტატი:

მინდვრები, კლდოვანი გორაკებისა და ხეობების მახლობლად.

### ბუდობა:

ბუდეს იკეთებს კლდეზე, იშვიათად – ხეზე. აპრილში დებს 3-5 კვერცხს. საინკუბაციო პერიოდი 30-40 დღე გრძელდება.

### კვება:

პატარა ზომის ცხოველები.

### კრწანისის ტყეპარკში ყოფნის სტატუსი:

გადამფრენი.

### IUCN-ის სტატუსი:

LC



## ჩვეულებრივი კაკაჩა

*Buteo buteo vulpinus*

### აღწერა:

სხეულის სიგრძე: 40-48სმ, ფრთების შლილი: 100-125 სმ. დამახასიათებელია სხეულის ზედა ნაწილის მურა, ქვედა ნაწილის – მონივრულ-ყვანგისფერი შეფერილობა. ფრთის კუთხეში აქვს მუქი ლაქა; გვხვდება მუქი ფორმებიც, რომლებსაც მთელი სხეული მურა აქვთ.

### ჰაბიტატი:

ტყეები და მინდვრები.

### ბუდობა:

ბუდეს იკეთებს ხეზე ან კლდეზე. აპრილში დებს 2-3 კვერცხს. საინკუბაციო პერიოდი 30-38 დღე გრძელდება.

### კვება:

მღრღნელები და სხვა პატარა ზომის ცხოველები.

### კონანისის ტყეპარკში ყოფნის სტატუსი:

მობინადრე.

### IUCN-ის სტატუსი:

LC



## მიმინო

*Accipiter nisus*

### აღწერა:

სხეულის სიგრძე: ♂ 29-34, ♀ 35-41სმ, ფრთების შლილი: ♂ 58-65, ♀ 67-80სმ. დამახასიათებელია მოკლე, განიერი ფრთები; გრძელი, კუთხოვანი კუდი და ყვითელი თვალელები. მამალი დედალთან შედარებით შესამჩნევად პატარაა. სხეულის ზედა ნაწილი მოლურჯოა, ქვედა – თეთრი, სტაფილოსფერი განივი ზოლებით. დედლის სხეულის ზედა ნაწილი მორუხოა, ქვედა – თეთრი, რუხი განივი ზოლებით.

### ჰაბიტატი:

ბინადრობს სხვადასხვა ტიპის ტყეებსა და ტყისპირებში.

### ბუდობა:

ბუდეს იკეთებს ხეზე. აპრილის მეორე ნახევარში დებს 4-5 კვერცხს. საინკუბაციო პერიოდი 32-40 დღე გრძელდება. მართვეს გამოჩევიდან 24-30 დღის შემდეგ შეუძლია ფრენა.

### კვება:

პატარა ზომის ფრინველები.

### კრწანისის ტყეპარკში ყოფნის სტატუსი:

მობინადრე.

### IUCN-ის სტატუსი:

LC



## ჩვეულებრივი ჰირაკიტა

*Falco tinnunculus*

### აღწერა:

სხეულის სიგრძე: 31-37 სმ, ფრთების შლილი: 68-78 სმ. დამახასიათებელია შავი ულვაში, ყანგისფერი დანინკლული ბურჯი და ფრთების მფარავები, შავი პირველადი მომქნეები, კუდის ბოლოს შავი არშია და მონაცრისფრო-მოყვითალო სხეულის ქვედა მხარე შავი წინკლებით. მამალს თავი და კუდი მოცისფრო აქვს.

### ჰაბიტატი:

ნახევარუდაბნოები, მინდვრები, მდელოები, სოფლები და ქალაქები.

### ბუდობა:

ბუდეს იკეთებს კლდის / შენობის ნაპრალებში ან ხვრელში. აპრილის პირველ ნახევარში დებს 3-7 კვერცხს. საინკუბაციო პერიოდი 27-29 დღე გრძელდება.

### კვება:

მწერები და პატარა ზომის ძუძუმწოვრები და ფრინველები.

### კრწანისის ტყეპარკში ყოფნის სტატუსი:

მოზინადრე.

### IUCN-ის სტატუსი:

LC



## მარჯანი

*Falco subbuteo*

### აღწერა:

სხეულის სიგრძე: 29-35 სმ, ფრთების შლილი: 70-84 სმ. დამახასიათებელია შავი ულვაშები, თეთრი ყელი, გრძელი, ვიწრო ფრთები და ნაწვეტებული კუდი. შეფერილობაში სქესთა შორის განსხვავება არ არის გამოხატული. სხეულის ზედა ნაწილი მოლურჯო-რუხი შეფერილობისაა. თეთრი ფერის მკერდსა და მუცელზე მოშავო გასწვრივი ზოლები გასდევს. წვივები და კუდის ძირის მფარავი ბუმბულები ჟანგისფერია. ახალგაზრდა მარჯანი ღია შეფერილობისაა.

### ჰაბიტატი:

მეჩხერი ტყეები.

### ბუდობა:

ბუდეს იკეთებს ხეზე. ხშირად ყვავის ძველ ბუდესაც იყენებს. მაისში დებს 2-3 კვერცხს. საინკუბაციო პერიოდი 28-30 დღე გრძელდება. მართვეს გამოჩევიდან 28-34 დღის შემდეგ შეუძლია ფრენა.

### კვება:

მწერები და პატარა ზომის ფრინველები.

### კრწანისის ტყეპარკში ყოფნის სტატუსი:

მოხუდარი.

### IUCN-ის სტატუსი:

LC



## წყლის ქათამი

*Gallinula chloropus*

### აღწერა:

სხეულის სიგრძე: 27-31 სმ, დამახასიათებელია მოშავო-მურა შეფერილობის ზურგი და ფრთები, თეთრი კუდქვეშა ბუმბულები, თეთრი ზოლი სხეულის გვერდებზე; მკრთალი, შავი თავი და მკერდი; მწვანე ფეხები, წითელი შუბლი და ნისკარტი. ახალგაზრდა ფრინველი ღია მურა ფერისაა, შუბლი და ნისკარტიც მურა აქვს.

### ჰაბიტატი:

ტბების, მდინარეებისა და წყალსატევების ლელქაშიანი სანაპიროები.

### ბუდობა:

ბუდეს იკეთებს ლერწმნარში. წელიწადში მრავლდება ორჯერ: პირველად – აპრილში, მეორედ – ივნისში. დებს 6-12 კვერცხს.

### კვება:

წყლის მცენარეების ნორჩი ყლორტები, ფესვები და თესვები.

### კრწანისის ტყეპარკში ყოფნის სტატუსი:

გადამფრენი / მოზამთრე.

### IUCN-ის სტატუსი:

LC





## გელოტა

*Fulica atra*

### აღწერა:

სხეულის სიგრძე: 36-42სმ, ფრთების შლილი: 70-80სმ. დამახასიათებელია სხეულის მოშავო-მურა შეფერილობა; ნისკარტი და შუბლი თეთრი აქვს, ფეხები – მომწვანო-მორუხო.

### ჰაბიტატი:

ტბების, მდინარეებისა და წყალსატევების ლელქაშიანი სანაპიროები.

### ბუდობა:

ბუდეს იკეთებს დაჭაობებულ ადგილებში ლერწმისგან ან ბალახეულის ღეროებისგან. აპრილში ან მაისში დებს 7-10 კვერცხს.

### კვება:

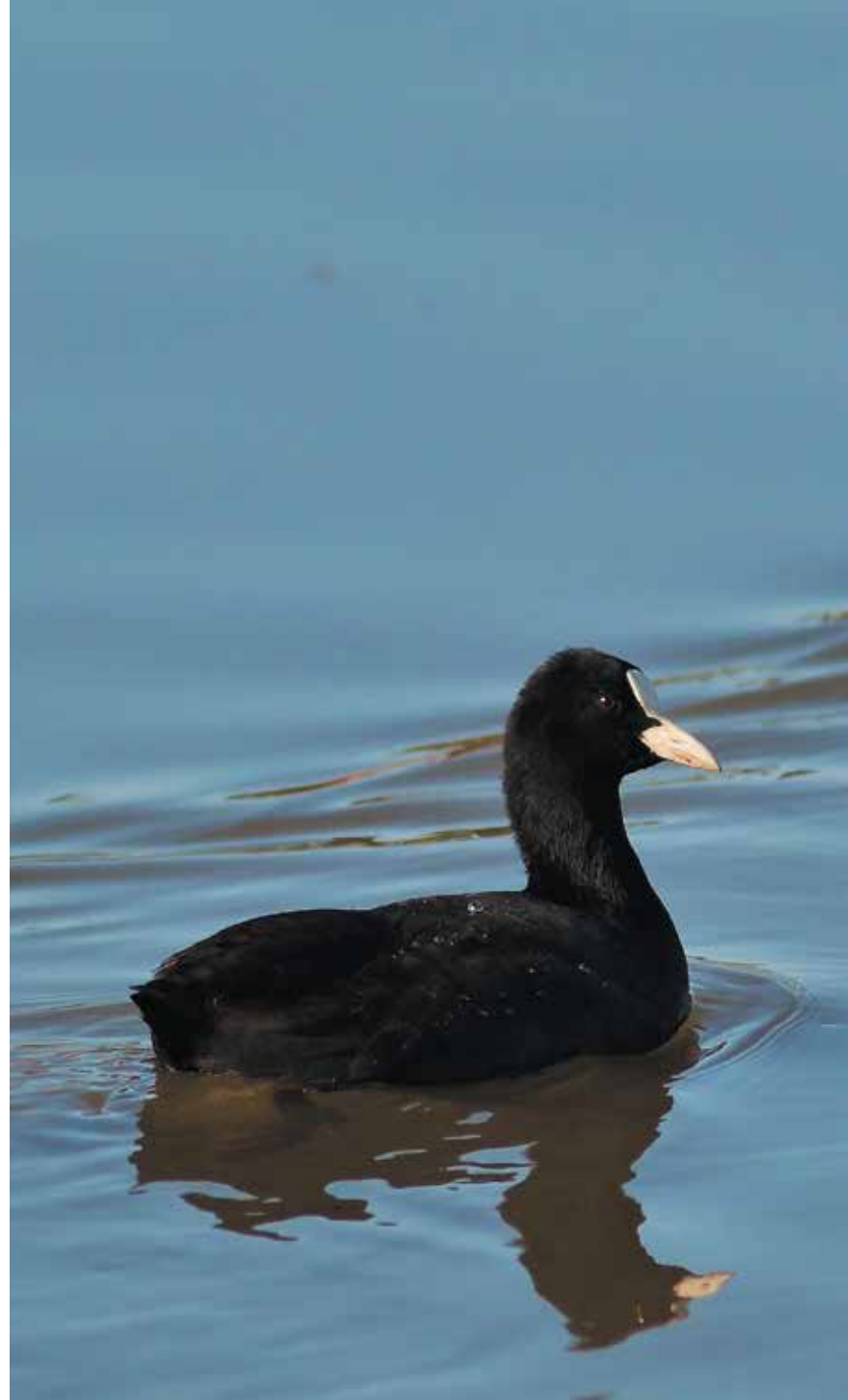
წყლის მცენარეების ნორჩი ყლორტები, ფესვები და თესვები.

### კრწანისის ტყეპარკში ყოფნის სტატუსი:

გადამფრენი / მოზამთრე.

### IUCN-ის სტატუსი:

LC



## სიროპაჭკაჭი (ზღვის კაჭკაჭი)

*Haematopus ostralegus*

### აღწერა:

სხეულის სიგრძე: 39-44 სმ, ფრთების შლილი: 72-83 სმ. დამახასიათებელია სხეულის შავ-თეთრი შეფერილობა; გრძელი, წითელი ნისკარტი და ფეხები; თავი, კისერი, ფრთის ზედა მფარავები, მომქნევების წვერები და კუდის წვერი შავია; ფრთის მომქნევებზე გასდევს დიდი, თეთრი ლაქა; სხეულის დანარჩენი ნაწილი თეთრია.

### ჰაბიტატი:

ზღვების, წყალსატევებისა და მდინარეების ნაპირები.

### ბუდობა:

ბუდეს იკეთებს მიწაზე, წყლის სიახლოვეს. მაისში დებს 2-4 კვერცხს.

### კვება:

მოლუსკები, კიბოსნაირები და წყლის სხვა უხერხემლოები.

### კრწანისის ტყეპარკში ყოფნის სტატუსი:

გადამფრენი.

### IUCN-ის სტატუსი:

NT



## ჩვეულებრივი ოჩოფეხა

*Himantopus himantopus*

### აღწერა:

სხეულის სიგრძე: 33-36 სმ. დამახასიათებელია კონტრასტული შეფერილობა. სხეულის ზედა ნაწილი და ფრთები შავია (წელისა და კუდის გარდა), ქვედა ნაწილი – თეთრი. აქვს გრძელი, მონითალო ფეხები და შავი ნისკარტი. გამრავლების პერიოდში ორივე სქესის ფრინველს შეიძლება თავი სრულიად თეთრი ან კეფასა და თხემზე შავი ლაქები ჰქონდეს.

### ჰაბიტატი:

ჭაობები, წყალსატევები და დატბორილი მდელოები.

### ბუდობა:

ბუდობს კოლონიებად. ბუდეს იკეთებს წყლის მახლობლად ან ჭაობში, მშრალ ადგილას. მაისში დებს 4-5 კვერცხს.

### კვება:

წყლის უხერხემლოები და მათი ლარვები.

### კრწანისის ტყეპარკში ყოფნის სტატუსი:

გადამფრენი.

### IUCN-ის სტატუსი:

LC



## მცირე წინთალა

*Charadrius dubius*

### აღწერა:

სხეულის სიგრძე: 15-18 სმ, ფრთების შლილი: 32-35 სმ. დამახასიათებელია თვალის ირგვლივ ყვითელი რგოლი, შუბლზე თეთრად შემოფარგლული შავი ზოლი და ხორცისფერი ფეხები. სხეულის ზედა ნაწილი მუქი ნაცრისფერია, ქვედა – თეთრი.

### ჰაბიტატი:

მდინარეებისა და ტბების ქვიშიანი სანაპიროები.

### ბუდობა:

ბუდეს იკეთებს ქვიშაში. მაისის მეორე ნახევარში დებს 4 კვერცხს. საინკუბაციო პერიოდი 20 დღემდე გრძელდება.

### კვება:

პატარა ზომის უხერხემლოები და მათი ლარვები.

### კრწანისის ტყეპარკში ყოფნის სტატუსი:

მოხუდარი.

### IUCN-ის სტატუსი:

LC



## მებორნე

*Actitis hypoleucos*

### აღწერა:

სხეულის სიგრძე: 18-20 სმ, ფრთების შლილი: 32-35 სმ. დამახასიათებელია სხეულის ზედა ნაწილის მოყავისფრო, ქვედა ნაწილის – მოთეთრო შეფერილობა. მომქნევებზე გასდევს თეთრი ზოლი, ფეხები მომწვანო-ნაცრისფერია.

### ჰაბიტატი:

მდინარეებისა და ტბების სანაპიროები.

### ბუდობა:

ბუდეს იკეთებს მიწაზე, წყალსატევის მახლობლად. მაისის პირველ ნახევარში დებს 4-5 კვერცხს. საინკუბაციო პერიოდი 20 დღემდე გრძელდება.

### კვება:

პატარა ზომის უხერხემლოები და მათი ლარვები.

### კრწანისის ტყეპარკში ყოფნის სტატუსი:

მოხინაძრე.

### IUCN-ის სტატუსი:

LC



## ტბის თოლია (ჩვეულებრივი თოლია)

*Larus ridibundus*

### აღწერა:

სხეულის სიგრძე: 35-39 სმ, ფრთების შლილი: 86-99 სმ. გამრავლების პერიოდში დამახასიათებელია მუქი ყავისფერი თავი, თეთრი კუდი და კისერი, ნაცრისფერი ზურგი, ნაცრისფერი ფრთები შავი ბოლოებით, წითელი ნისკარტი და ფეხები. ზამთარში თავი თეთრია და მხოლოდ პატარა ყავისფერი ლაქები რჩება ყურის მფარავებსა და თვალის სიახლოვეს.

### ჰაბიტატი:

მდინარეების, ტბებისა და ზღვის სანაპიროები.

### ბუდობა:

ბუდობს კოლონიებად. ბუდეს იკეთებს მიწაზე, წყალსატევის მახლობლად. აპრილის ბოლოს დებს 2-3 კვერცხს.

### კვება:

თევზები, პატარა ზომის უხერხემლოები და გახრწნილი ნარჩენები.

### კრწანისის ტყეპარკში ყოფნის სტატუსი:

გადამფრენი / მოზამთრე.

### IUCN-ის სტატუსი:

LC



## სომხური თოლია

*Larus armenicus*

### აღწერა:

სხეულის სიგრძე: 50-56სმ, ფრთების შლილი: 115-135სმ. დამახასიათებელია სხეულის ზედა ნაწილის ნაცრისფერი, ქვედა ნაწილის – თეთრი შეფერილობა; ფრთის წვერები შავია, თეთრი კოპლებით, ფეხები და ნისკარტი ყვითელია, ნისკარტზე აქვს შავი და წითელი ლაქა. ახალგაზრდა თოლია მურაა, შავი ნისკარტითა და გარდისფერი ფეხებით.

### ჰაბიტატი:

ტბები, დიდი მდინარეები და ზღვის სანაპიროები.

### ბუდობა:

ბუდობს კოლონიებად. ბუდეს იკეთებს მიწაზე, წყალსატევის მახლობლად. აპრილის ბოლოს დებს 2-3 კვერცხს.

### კვება:

თევზები და გახრწნილი ნარჩენები.

### კრწანისის ტყეპარკში ყოფნის სტატუსი:

გადამფრენი / მოზამთრე.

### IUCN-ის სტატუსი:

LC



## ჩვეულებრივი თევზიყლაპია (მდინარის თევზიყლაპია)

*Sterna hirundo*

### აღწერა:

სხეულის სიგრძე: 34-37 სმ, ფრთების შლილი: 70-80 სმ. დამახასიათებელია გრძელი, ვიწრო ფრთები; დრმად ამოკვეთილი კუდი, წითელი ფეხები და ნისკარტი შავი წვერით. სხეულის ზედა მხარე ნაცრისფერია, ქვედა – თეთრი; კისრისა და თავის ზედა ნაწილი შავია.

### ჰაბიტატი:

ტბების, მდინარეებისა და ზღვების ქვიშიანი სანაპიროები.

### ბუდობა:

ბუდობს კოლონიებად. ბუდეს იკეთებს მიწაზე. მაისის შუა რიცხვებიდან ივნისის დასაწყისამდე დებს 2-3 კვერცხს.

### კვება:

პატარა ზომის თევზები.

### კრწანისის ტყეპარკში ყოფნის სტატუსი:

გადამფრენი / მოზამთრე.

### IUCN-ის სტატუსი:

LC





## თეთრფრთიანი თევზიყლაპია

*Chlidonias leucopterus*

### აღწერა:

სხეულის სიგრძე: 20-24სმ, ფრთების შლილი: 50-56სმ. ზაფხულში თავი, კისერი, ტანი და ფრთის ქვედა მფარავები შავია; კუდი და ფრთების ზედა მხარე მონაცრისფრო-თეთრია; ზამთარში ფრინველის ზედა მხარე ნაცრისფერია, ქვედა – თეთრი. ნისკარტი ყოველთვის შავია, ფეხები – მონითალო.

### ჰაბიტატი:

ტბები, მდინარეები და ზღვის სანაპიროები.

### ბუდობა:

ბუდობს კოლონიებად. ბუდეს იკეთებს წყლის ზედაპირზე წყლის მცენარეების ხმელი ნაწილებისგან. მაისში დებს 2-3 კვერცხს.

### კვება:

მწერები, პატარა თევზები და თავკომბალები.

### კრწანისის ტყეპარკში ყოფნის სტატუსი:

გადამფრენი / მოზამთრე.

### IUCN-ის სტატუსი:

LC



## ქედანი

*Columba palumbus*

### აღწერა:

სხეულის სიგრძე: 38-43სმ, ფრთების შლილი: 68-77სმ. დამახასიათებელია სხეულის მონაცრისფრო შეფერილობა, მოვარდისფრო მკერდი, თეთრი და მომწვანო ლაქები კისერზე. მტრედთან შედარებით ქედანი დიდი ზომისაა.

### ჰაბიტატი:

ფოთლოვანი, შერეული, ჭალის და არიდული ტყეები.

### ბუდობა:

ბუდეს იკეთებს ხეზე. მაისის შუა რიცხვებში დებს 2 კვერცხს. საინკუბაციო პერიოდი 18 დღემდე გრძელდება. ხუნდებს გამოჩეკიდან 30-35 დღის შემდეგ შეუძლიათ ფრენა.

### კვება:

კულტურული და ველური მცენარეების მარცვლეული და ნაყოფი.

### კრწანისის ტყეპარკში ყოფნის სტატუსი:

მობინადრე.

### IUCN-ის სტატუსი:

LC



## ჩვეულებრივი გვრიტი

*Streptopelia turtur*

### აღწერა:

სხეულის სიგრძე: 25-28სმ, ფრთების შლილი: 45-50სმ. დამახასიათებელია მოვარდისფრო ყელი და მკერდი; კი- სერზე პატარა, თეთრი ლაქა შავი ზოლებით; თეთრი მუცელი, ჟანგისფერი ფრთის მფარავები შავი კოპლებით; შავი მომქნევეები და კუდი (კუდზე თეთრი არშია აქვს შემოვლებული), მონითალო ფეხები. ახალგაზრდა გვრიტი ზრდასრულთან შედარებით ღია ფერისაა.

### ჰაბიტატი:

ტყისპირები, ბუჩქნარები, არიდული ტყეები, ველები, ბაღები და ტყეპარკები.

### ბუდობა:

ბუდეს იკეთებს ხეზე ან ბუჩქზე. აპრილის მეორე ნახევარში ან მაისის დასაწყისში დებს 2 კვერცხს. საინკუბაციო პერიოდი 14 დღემდე გრძელდება. ხუნდებს გამოჩეკიდან 18-20 დღის შემდეგ შეუძლიათ ფრენა.

### კვება:

კულტურული და ველური მცენარის თესლები.

### კრწანისის ტყეპარკში ყოფნის სტატუსი:

მოხუდარი.

### IUCN-ის სტატუსი:

VU



## ბუგული

*Cuculus canorus*

### აღწერა:

სხეულის სიგრძე: 32-36სმ, ფრთების შლილი: 54-60 სმ. დამახასიათებელია გრძელი კუდი და წვეტიანი ფრთები, მონაცრისფრო-რუხი შეფერილობა და შავი ხაზებით დაზოლილი მუცელი. ფრენისას ჰგავს მიმინოს, თუმცა, მისგან განსხვავებით, წვეტიანი ფრთები აქვს.

### ჰაბიტატი:

ფოთლოვანი და შერეული ტყეები.

### ბუდობა:

საკუთარ ბუდეს არ იშენებს, კვერცხს დებს სხვა ფრინველების ბუდეში. კვერცხის დასადებად ირჩევს ისეთი ფრინველის ბუდეს, რომლის კვერცხიც მისას წააგავს.

### კვება:

მწერები და მათი ლარვები.

### კრწანისის ტყეპარკში ყოფნის სტატუსი:

მობუდარი.

### IUCN-ის სტატუსი:

LC



## ყურებიანი ბუ (ოლოლი)

*Asio otus*

### აღწერა:

სხეულის სიგრძე: 31-37სმ, ფრთების შლილი: 86-98სმ. დამახასიათებელია მოყავისფრო სახის „დისკები“, რომლებსაც არტყია შავი არშია. თავზე აქვს გრძელი ბუმბულის კონები – ე.წ. „ყურები“. თვალები სტაფილოსფერი-მონითალოა. მოყვითალო-მონაცრისფრო მკერდი და მუცელი დაფარულია შავი შტრიხებით.

### ჰაბიტატი:

მეჩხერი ტყეები და ტყეპარკები.

### ბუდობა:

ბუდეს იკეთებს სხვა ფრინველის ბუდეებში ან ფულუროში. მარტში დებს 4-5 კვერცხს. საინკუბაციო პერიოდი 25-30 დღემდე გრძელდება. მართვეს გამოჩეკიდან 30-40 დღის შემდეგ შეუძლია ფრენა.

### კვება:

მცირე ზომის ძუძუმწოვრები და ფრინველები.

### კრწანისის ტყეპარკში ყოფნის სტატუსი:

მობინადრე.

### IUCN-ის სტატუსი:

LC



## ჯოთი

*Athene noctua*

### აღწერა:

სხეულის სიგრძე: 22-27 სმ, ფრთების შლილი: 50-57 სმ. დამახასიათებელია სხეულის ზედა ნაწილის მურა შეფერილობა ღია ლაქებით და ქვედა ნაწილისა – მოთეთრო, მურა ლაქებით. აქვს დიდი ყვითელი თვალები და ტანთან შედარებით გრძელი ფეხები.

### ჰაბიტატი:

ღია ადგილები, მენხერი ტყეები და ტყეპარკები.

### ბუდობა:

ბუდეს იკეთებს კლდის ან შენობის ხვრელში. მარტში დებს 4-7 კვერცხს. საინკუბაციო პერიოდი 27-28 დღემდე გრძელდება. მართვს გამოჩეკიდან 30-35 დღის შემდეგ შეუძლია ფრენა, გამრავლებას კი 1 წლიდან იწყებს.

### კვება:

მცირე ზომის ძუძუმწოვრები და ფრინველები.

### კრწანისის ტყეპარკში ყოფნის სტატუსი:

მოხინადრე.

### IUCN-ის სტატუსი:

LC



## წყრომი

*Otus scops*

### აღწერა:

სხეულის სიგრძე: 19-21 სმ, ფრთების შლილი: 47-54 სმ. დამახასიათებელია სხეულის მოყავისფრო-რუხი შეფერილობა შავი ფერის ლაქებით, ყვითელი თვალები და ე.წ. „ყურები“ (ნაგრძელებული ბუმბულის ორი კონა თავზე).

### ჰაბიტატი:

ტყეები, ტყეპარკები, ხეხილის ბაღები.

### ბუდობა:

ბუდეს იკეთებს ხის ფულუროში ან შენობის ხვრელში, ზოგჯერ სხვა ფრინველის მიტოვებულ ბუდეშიც. მაისში დებს 3-5 კვერცხს. საინკუბაციო პერიოდი 24 დღემდე გრძელდება. მართვეს გამოჩევიდან 22-29 დღის შემდეგ შეუძლია ფრენა.

### კვება:

მწერები, მცირე ზომის ძუძუმწოვრები და ფრინველები.

### კრწანისის ტყეპარკში ყოფნის სტატუსი:

მობუდარი.

### IUCN-ის სტატუსი:

LC



## ოფოფი

*Upupa epops*

### აღწერა:

სხეულის სიგრძე: 25-29 სმ, ფრთების შლილი: 44-48 სმ. დამახასიათებელია დიდი, მარაოსებური ქოჩორი და გრძელი, მოხრილი ნისკარტი; თავი, კისერი, ყელი, მკერდი და მხრები ჩალისფერია; მუცელი – თეთრი. შავ ფრთებსა და კუდზე აქვს ფართო თეთრი ზოლები.

### ჰაბიტატი:

მეჩხერი ტყეები, გაშლილი ბუჩქნარიანი ველები და ნახევარუდაბნოები.

### ბუდობა:

ბუდეს იკეთებს ფულუროში, ქვების გროვებში, კლდეების ნაპრალებსა და სოროებში. აპრილის ბოლოდან მაისის შუა რიცხვებამდე დებს 5-6 კვერცხს.

### კვება:

მწერები.

### კრწანისის ტყეპარკში ყოფნის სტატუსი:

მობუდარი.

### IUCN-ის სტატუსი:

LC





## ალკუნნი

*Alcedo atthis*

### აღწერა:

სხეულის სიგრძე: 17-19 სმ, ფრთების შლილი: 24-26 სმ. დამახასიათებელია მკვეთრი, ხასხასა შეფერილობა; მოკლე კუდი და გრძელი, მონითალო ნისკარტი; ზურგი და კუდი ცისფერი შეფერილობისაა, თავი და ფრთები მუქი მომწვანო-ლურჯია; ყელი თეთრი აქვს; სხეულის ქვედა მხარე უანგისფერ-ნითელია.

### ჰაბიტატი:

მდინარეებისა და წყალსატევების სანაპიროები.

### ბუდობა:

ბუდეს იკეთებს სანაპირო ფლათეში, სოროებში. წელიწადში მრავლდება ორჯერ: პირველად მაისის პირველ ნახევარში, მეორედ – ივნისის ბოლოს. დებს 6-7 კვერცხს. საინკუბაციო პერიოდი 18-21 დღე გრძელდება.

### კვება:

წვრილი თევზები, თავკომბალები და უხერხემლოები.

### კრწანისის ტყეპარკში ყოფნის სტატუსი:

მობინადრე.

### IUCN-ის სტატუსი:

LC



## ოქროსფერი კვირიონი (კვირიონი)

*Merops apiaster*

### აღწერა:

სხეულის სიგრძე: 25-29 სმ, ფრთების შლილი: 36-40 სმ. დამახასიათებელია სხეულის ნაირფერი შეფერილობა. ზურგი, კეფა, თხემი და ფრთის მფარავები წაბლისფერია. პირველი რიგის მომქნევეები და სხეულის ქვედა ნაწილი მოლურჯოა, ყელი ყვითელია, ნისკარტი და თვალზე გამავალი ზოლი – შავი, თვალი წითელია, კუდზე შუა ბუმბულები წაგრძელებულია. ახალგაზრდა ფრინველი შედარებით ბაცია და ზემოდან მომწვანო ფერისაა.

### ჰაბიტატი:

მდინარეების თიხიანი, კლდიანი ნაპირები, თიხიანი და ქვიშიანი მშრალი ხევები და ქარსაცავი ზოლები გაშლილ ადგილებში.

### ბუდობა:

ბუდობს კოლონიებად. ბუდეს იკეთებს ფლატეებზე თავისსავე გათხრილ სოროში. მაისში დებს 5-6 კვერცხს.

### კვება:

პატარა ზომის მწერები.

### კრწანისის ტყეპარკში ყოფნის სტატუსი:

გადამფრენი.

### IUCN-ის სტატუსი:

LC



## მწვანე კოდალა

*Picus viridis*

### აღწერა:

სხეულის სიგრძე: 30-36 სმ, ფრთების შლილი: 45-51 სმ. დამახასიათებელია მომწვანო შეფერილობა. სხეულის ზედა ნაწილი მოყვითალო-მომწვანოა, ქვედა – მომწვანო-თეთრი. თავის ზედა ნაწილი წითელია. თვალის ირგვლივ აქვს შავი შეფერილობა. მამალს თვალის შავად შეფერილი ნაწილის ქვემოთ აქვს წითელი ლაქა (დედალს – შავი). ახალგაზრდა ფრინველს თვალის გარშემო შავი ლაქა არა აქვს, თავი და მუცელი კი ხშირი, მუქი ხაზებითაა დაზოლილი.

### ჰაბიტატი:

ფართოფოთლოვანი, ზოგჯერ შერეული ტყეები და პარკები.

### ბუდობა:

ბუდეს იკეთებს ხის ფულუროში. მაისის პირველ ნახევარში დებს 3-7 კვერცხს. საინკუბაციო პერიოდი 15-17 დღე გრძელდება.

### კვება:

ქსილოფაგი მწერები, ჭიანჭველები და მათი კვერცხები.

### კრწანისის ტყეპარკში ყოფნის სტატუსი:

მოზინადრე.

### IUCN-ის სტატუსი:

LC



## დიდი ჭრელი კოდალა

*Dendrocopos major*

### აღწერა:

სხეულის სიგრძე: 23-26სმ, ფრთების შლილი: 38-44სმ. დამახასიათებელია ჭრელი, შავ-თეთრი შეფერილობა. სხეულის ქვედა მხარე მოთეთროა, ზედა – შავი, მხარზე თეთრი ლაქითა და ფრთებზე კოპლებით. ნისკარტიდან კისრის გაყოლებით მხრისკენ გასდევს შავი ზოლი, რომელიც უერთდება კეფის წითელ ლაქას. მამალს კუდქვეშა ბუმბულები და კეფა მუქი წითელი აქვს (ახალგაზრდა მამალს კეფასთან ერთად თხემიც წითელი აქვს).

### ჰაბიტატი:

ტყეები, პარკები და ბაღები.

### ბუდობა:

ბუდეს იკეთებს ხის ფულუროში. აპრილში დებს 5-7 კვერცხს. საინკუბაციო პერიოდი 13 დღემდე გრძელდება.

### კვება:

ქსილოფაგი მწერები, ჭიანჭველები და მათი კვერცხები.

### კრწანისის ტყეპარკში ყოფნის სტატუსი:

მობინადრე.

### IUCN-ის სტატუსი:

LC



## სირიული კოდალა

*Dendrocopos syriacus*

### აღწერა:

სხეულის სიგრძე: 23-25სმ. დამახასიათებელია ჭრელი, შავ-თეთრი შეფერილობა. სხეულის ქვედა მხარე მოთეთროა, ზედა – შავი, მხარზე თეთრი ლაქითა და ფრთებზე კოპლებით. ნისკარტიდან კისრის გაყოლებით მხრისკენ გასდევს შავი ზოლი, რომელიც, დიდი ჭრელი კოდალასგან განსხვავებით, არ უერთდება კეფის წითელ ლაქას. მამალს კუდქვეშა ბუმბულები და კეფა წითელი აქვს (ახალგაზრდა მამალს კეფასთან ერთად თხემიც წითელი აქვს).

### ჰაბიტატი:

ტყეები, ბაღები და ტყეპარკები.

### ბუდობა:

ბუდეს იკეთებს ხის ფულუროში. მაისში დებს 3-5 კვერცხს.

### კვება:

ქსილოფაგი მწერები, ჭიანჭველები და მათი კვერცხები.

### კრწანისის ტყეპარკში ყოფნის სტატუსი:

მოზინადრე.

### IUCN-ის სტატუსი:

LC



## საშუალო ჯრელი კოდალა

*Dendrocopos medius*

### აღწერა:

სხეულის სიგრძე: 19-22 სმ. დამახასიათებელია შავი შეფერილობის სხეულის ზედა ნაწილი, მხარზე თეთრი ლაქითა და ფრთებზე კოპლებით; წითელი ფერის თავის ზედა მხარე და კუდქვეშა ბუმბულები; მოყვითალო-თეთრი სხეულის ქვედა ნაწილი, რომელსაც გვერდებზე მუქი ხაზები გასდევს.

### ჰაბიტატი:

ფოთლოვანი ტყეები.

### ბუდობა:

ბუდეს იკეთებს ხის ფულუროში. აპრილში ან მაისის დასაწყისში დებს 5-6 კვერცხს. საინკუბაციო პერიოდი 11 დღემდე გრძელდება.

### კვება:

ქსილოფაგი მწერები, ჭიანჭველები და მათი კვერცხები.

### კრწანისის ტყეპარკში ყოფნის სტატუსი:

მოხინაღრე.

### IUCN-ის სტატუსი:

LC



## მცირე ჯრელი კოდალა

*Dendrocopos minor*

### აღწერა:

სხეულის სიგრძე: 14-16სმ, ფრთების შლილი: 24-29სმ. დამახასიათებელია შავი ფერის თეთრზოლებიანი სხეულის ზედა ნაწილი (წელი მთლიანად თეთრია) და მუქლაქებიანი, მოთეთრო-მოყვითალო ქვედა მხარე. მამალს თავის ზედა ნაწილი წითელი ფერის აქვს, თეთრი წინკლებით.

### ჰაბიტატი:

ფოთლოვანი, შერეული ტყეები, ჭალები და ბაღები.

### ბუდობა:

ბუდეს იკეთებს ხის ფულუროში. მაისის დასაწყისში დებს 5-9 კვერცხს.

### კვება:

ქსილოფაგი მწერები, ჭიანჭველები და მათი კვერცხები.

### კრწანისის ტყეპარკში ყოფნის სტატუსი:

მოზინადრე.

### IUCN-ის სტატუსი:

LC



## მენაპირე მერცხალი

*Riparia riparia*

### აღწერა:

სხეულის სიგრძე: 13-15სმ. დამახასიათებელია მორუხო-მურა შეფერილობის სხეულის ზედა ნაწილი, თეთრი ქვედა მხარე და ბოლოში ოდნავ გაყოფილი კუდი.

### ჰაბიტატი:

მდინარეების ქვიშიანი ნაპირები, კარიერები და ფლატეები.

### ბუდობა:

ბუდობს კოლონიებად. ბუდობს თავისსავე გათხრილ სოროში. აპრილის ბოლოდან მაისის დასაწყისამდე დებს 4-6 კვერცხს.

### კვება:

პატარა ზომის მწერები, რომელთაც იჭერს ჰაერში ან წყლის ზედაპირზე.

### კრწანისის ტყეპარკში ყოფნის სტატუსი:

მობუდარი.

### IUCN-ის სტატუსი:

LC





## სოფლის მერცხალი

*Hirundo rustica*

### აღწერა:

სხეულის სიგრძე: 19-21სმ. დამახასიათებელია მახვილი ფრთები და გრძელი, შუაზე გაყოფილი კუდი. სხეულის ზედა ნაწილი მთლიანად მოლურჯო-მოშავო შეფერილობისაა, ქვედა ნაწილი – მთეთრო. შუბლი და ყელი წაბლისფერია. ახალგაზრდა ფრინველი შედარებით ბაცია.

### ჰაბიტატი:

დასახლებული ადგილები, სოფლები.

### ბუდობა:

ბუდობს როგორც კოლონიებად, ისე ცალკეულ წყვილებად. ბუდეს იკეთებს სხვადასხვა ტიპის შენობებში. წელიწადში მრავლდება ორჯერ: პირველად აპრილის ბოლოს ან მაისის დასაწყისში და მეორედ – ივნისის მეორე ნახევარში. დებს 4-6 კვერცხს. საინკუბაციო პერიოდი 14 დღემდე გრძელდება.

### კვება:

პატარა მომის მწერები, რომელთაც იჭერს ჰაერში ან წყლის ზედაპირზე.

### კრწანისის ტყეპარკში ყოფნის სტატუსი:

მობუდარი.

### IUCN-ის სტატუსი:

LC



## ქალაქის მერცხალი

*Delichon urbicum*

### აღწერა:

სხეულის სიგრძე: 13-15 სმ. დამახასიათებელია სხეულის ზედა ნაწილის მოლურჯო-მოშავო (კუდის ზედა მფარავები თეთრია) და ქვედა ნაწილის თეთრი შეფერილობა.

### ჰაბიტატი:

შენობები, კლდოვანი ფლატეები და გამოქვაბულები.

### ბუდობა:

ბუდეს თიხისგან იკეთებს კლდეებზე ან სახლის კედლებზე. წელიწადში მრავლდება ორჯერ: პირველად აპრილის ბოლოს ან მაისის დასაწყისში და მეორედ – ივნისის მეორე ნახევარში. დებს 4-6 კვერცხს. საინკუბაციო პერიოდი 14 დღემდე გრძელდება.

### კვება:

პატარა ზომის მწერები, რომელთაც იჭერს ჰაერში.

### კრწანისის ტყეპარკში ყოფნის სტატუსი:

მობუდარი.

### IUCN-ის სტატუსი:

LC



## თეთრი ბოლოქანქარა (მასიქალა, მგენვია, წყალწყალა, ნანჩკარა, კუდთანდრუქა)

*Motacilla alba*

### აღწერა:

სხეულის სიგრძე: 16-19სმ. გამრავლების დროს დამახასიათებელია შავი შეფერილობის ყელი, კეფა, თხემი, ნისკარტი, კუდის შუა ბუმბულები და მკერდი; თეთრი ფერის სახე და მუცელი; ნაცრისფერი ზურგი და გრძელი, მუდამ მოქანქარე კუდი. ზამთრობით ფრინველის საერთო შეფერილობა მონაცრისფრო-თეთრია, მხოლოდ შავი ლაქა რჩება მკერდზე.

### ჰაბიტატი:

მდინარეებისა და წყალსატევების სანაპიროები.

### ბუდობა:

ბუდეს იკეთებს ქვევებს შორის, კლდეების ნაპრალებში, ფულუროებში და სხვადასხვა ნაგებობის ხვრელებში. წელიწადში მრავლდება ორჯერ: პირველად აპრილის ბოლოს და მეორედ – ივნისის მეორე ნახევარში. დებს 5-6 კვერცხს.

### კვება:

მწერები და მათი ლარვები.

### კრწანისის ტყეპარკში ყოფნის სტატუსი:

მობინადრე.

### IUCN-ის სტატუსი:

LC



## რუხი ბოლოქანქარა (მთის ბოლოქანქარა)

*Motacilla cinerea*

### აღწერა:

სხეულის სიგრძე: 17-20 სმ. დამახასიათებელია რუხი შეფერილობის სხეულის ზედა ნაწილი და ყვითელი შეფერილობის ქვედა მხარე. ნისკარტის ძირიდან თავის გვერდებზე გასდევს ორი თეთრი ზოლი: ერთი თვალებს ზემოთ, მეორე – ლოყებს ქვემოთ. გამრავლების დროს მამალს ყელი შავი აქვს.

### ჰაბიტატი:

მთის მდინარეების, ტბების, ნაკადულების ქვა-ღორღიანი სანაპიროები.

### ბუდობა:

ბუდებს იკეთებს კლდის ნაპრალებში, ქვებს შორის ან წყალზე გადმოშვებულ ხის ფესვებში. წელიწადში მრავლდება ორჯერ: პირველად მარტის ბოლოს ან აპრილის დასაწყისში და მეორედ – ივნისის მეორე ნახევარში. დებს 4-6 კვერცხს.

### კვება:

მწერები და მათი ლარვები.

### კრწანისის ტყეპარკში ყოფნის სტატუსი:

გადამფრენი.

### IUCN-ის სტატუსი:

LC



## ბულბული

*Luscinia megarhynchos*

### აღწერა:

სხეულის სიგრძე: 15-16სმ. დამახასიათებელია სხეულის ზედა ნაწილის მოყავისფრო, ქვედა ნაწილის – მოყავისფრო-თეთრი შეფერილობა.

### ჰაბიტატი:

ტყეები, ტყისპირები, ბუჩქნარები, ბაღები და ტყეპარკები.

### ბუდობა:

ბუდობს ცალკეულ წყვილებად. ბუდეს იკეთებს მიწაზე, ბუჩქის ძირში, იშვიათად – ბუჩქზე. მაისის ბოლოს დებს 4-6 კვერცხს.

### კვება:

მწერები და მათი ლარვები.

### კრწანისის ტყე-პარკში ყოფნის სტატუსი:

მობუდარი.

### IUCN-ის სტატუსი:

LC



## გულწითელა

*Erithacus rubecula*

### აღწერა:

სხეულის სიგრძე: 12-14სმ. დამახასიათებელია მოწითალო-ნარინჯისფერი სახე და მკერდი; სხეულის ზედა ნაწილი მოყავისფროა, ქვედა – მოთეთრო. ახალგაზრდა ფრინველი ზემოდან ყავისფერი შეფერილობისაა, ნათელი ლაქებით, ქვემოდან – მოთეთრო, მუქი ლაქებით.

### ჰაბიტატი:

სხვადასხვა ტიპის ტყეები.

### ბუდობა:

ბუდეს იკეთებს ხის ფულუროში. წელიწადში მრავლდება ორჯერ: პირველად – აპრილის ბოლოს, მეორედ – ივნისის პირველ ნახევარში. დებს 5-6 კვერცხს.

### კვება:

პატარა ზომის უხერხემლოები.

### კრწანისის ტყეპარკში ყოფნის სტატუსი:

მობინადრე.

### IUCN-ის სტატუსი:

LC



## ბოლოცეცხლა

*Phoenicurus phoenicurus*

### აღწერა:

სხეულის სიგრძე: 13-14 სმ. მამალს ყელი და სახე შავი აქვს. შავ შუბლზე ზემოდან აქვს თეთრი ლაქა, რომელიც გასდევს ყურის მფარავებამდე; სხეულის ზედა ნაწილი მონაცრისფროა, ქვედა – მონითალო. დედალი შედარებით ღია ფერისაა, თეთრი თვალის რგოლით და შავი ყელის გარეშე.

### ჰაბიტატი:

ტყისპირები და მდელოები ბუჩქნარებითა და მაღალი ბალახეულობით.

### ბუდობა:

ბუდეს იკეთებს ხის ფულუროში, ქვების გროვებში ან სახლის სახურავში. წელიწადში მრავლდება ორჯერ: პირველად – მაისში და მეორედ – ივნისის ბოლოს. დებს 5-6 კვერცხს. საინკუბაციო პერიოდი 14-16 დღე გრძელდება.

### კვება:

მწერები და მათი ლარვები.

### კრწანისის ტყეპარკში ყოფნის სტატუსი:

მობუდარი.

### IUCN-ის სტატუსი:

LC



## მდელოს ოვსადი

*Saxicola rubetra*

### აღწერა:

სხეულის სიგრძე: 12-14 სმ. დამახასიათებელია კარგად გამოკვეთილი წარბი (მამალს – თეთრი, დედალს – მოყვითალო); ჟანგისფერი მკერდი, თეთრი მუცელი და სხეულის ზედა ნაწილის მოშავო-მოყავისფრო შეფერილობა. მამალს ფრთის და მტევნის მფარავებზე აქვს თეთრი ლაქები.

### ჰაბიტატი:

მდელოები და ტყისპირები ბუჩქნარებითა და მაღალი ბალახეულობით.

### ბუდობა:

ბუდეს იკეთებს მიწაზე, ბალახის ან ბუჩქის ძირში. მაისში დებს 5-6 კვერცხს.

### კვება:

მწერები და მათი ლარვები.

### კონანისის ტყეპარკში ყოფნის სტატუსი:

მობუდარი.

### IUCN-ის სტატუსი:

LC





## შავთავა ოვსალი

*Saxicola torquatus*

### აღწერა:

სხეულის სიგრძე: 11-13სმ. მამალი შავთავა ოვსალის სხეულის ზედა ნაწილი და კუდი მოშავო-მოყავისფროა; თავი, ყელი და ფრთები – შავი; კუდის ზედა და ქვედა მფარავი ბუმბულები, მუცელი და მხრებზე გამავალი ზოლი – თეთრი; მკერდი მოყავისფრო-წითელია. დედლისა და ახალგაზრდა ფრინველის თავი და ყელი მუქი ყავისფერია, მკერდი – მოყვითალო-ყავისფერი.

### ჰაბიტატი:

ტყისპირები და მდელოები ბუჩქნარებითა და მაღალი ბალახეულობით.

### ბუდობა:

ბუდეს იკეთებს მიწაზე. აპრილში ან მაისში დებს 5-6 კვერცხს.

### კვება:

მწერები და მათი ლარვები.

### კრწანისის ტყეპარკში ყოფნის სტატუსი:

მოხუდარი.

### IUCN-ის სტატუსი:

LC



## რუხი მემბაძლია (რუხი ბუზიჭერი)

*Muscicapa striata*

### აღწერა:

სხეულის სიგრძე: 13-15 სმ. დამახასიათებელია სხეულის ზედა ნაწილის მონაცრისფრო, ხოლო ქვედა ნაწილის მოთეთრო შეფერილობა; მკერდზე აქვს ნაცრისფერი სიგრძივი ზოლები; კუდი და მომქნევეები მურაა.

### ჰაბიტატი:

ტყისპირები, ბაღები და ტყეპარკები.

### ბუდობა:

ბუდეს იკეთებს ხის ფულუროში, იშვიათად – მიწაზე. აპრილის ბოლოს დებს 5-6 კვერცხს. საინკუბაციო პერიოდი 11-14 დღე გრძელდება.

### კვება:

მწერები და მათი ლარვები.

### კრწანისის ტყეპარკში ყოფნის სტატუსი:

მოხუდარი.

### IUCN-ის სტატუსი:

LC



## წრიკა (მბალობელი შაშვი)

*Turdus philomelos*

### აღწერა:

სხეულის სიგრძე: 20-22 სმ. დამახასიათებელია სხეულის მორუხო-მოყავისფრო შეფერილობა. მოთეთრო-მოყვითალო მკერდსა და მუცელზე აქვს შავი ლაქები. ფრთის ძირი (ილია) მოყვითალოა.

### ჰაბიტატი:

სხვადასხვა ტიპის ტყეები, ბაღები და ტყეპარკები.

### ბუდობა:

ბუდეს იკეთებს ხეზე. წელიწადში მრავლდება ორჯერ: პირველად – აპრილში და მეორედ – ივნისში. დებს 4-6 კვერცხს.

### კვება:

პატარა ზომის უხერხემლოები, მარცვლეული, კენკრა და ხილი.

### კრწანისის ტყეპარკში ყოფნის სტატუსი:

მოზინადრე.

### IUCN-ის სტატუსი:

LC



## ჩხაროვი

*Turdus viscivorus*

### აღწერა:

სხეულის სიგრძე: 26-29 სმ. დამახასიათებელია სხეულის მორუხო-მოყავისფრო შეფერილობა; მოთეთრო მოყვითალო მკერდსა და მუცელზე აქვს შავი ლაქები; ფრთის ძირი (ილია) თეთრია.

### ჰაბიტატი:

სხვადასხვა ტიპის ტყეები, ბაღები და ტყეპარკები.

### ბუდობა:

ბუდეს იკეთებს ხეზე. წელიწადში მრავლდება ორჯერ: პირველად – მარტ-აპრილში და მეორედ – მაის-ივნისში. დებს 4-5 კვერცხს.

### კვება:

პატარა ზომის უხერხემლოები, კენკრა და ხილი.

### კრწანისის ტყეპარკში ყოფნის სტატუსი:

მოზინადრე.

### IUCN-ის სტატუსი:

LC



## ბოლოშავა

*Turdus iliacus*

### აღწერა:

სხეულის სიგრძე: 22-27 სმ. დამახასიათებელია შავი კუდი; თავი, კისერი, წელი და კუდის ზედა მფარავები ნაცრისფერია; ზურგი და ფრთების ზედა მხარე – მოყავისფრო; ნისკარტი – მოყვითალო, ფეხები – შავი და მუცელი – თეთრი; მოყვითალო მკერდსა და გვერდებზე აქვს შავი ლაქები.

### ჰაბიტატი:

სხვადასხვა ტიპის ტყეები, ბაღები და ტყეპარკები.

### ბუდობა:

ბუდობს კოლონიებად. ბუდეს იკეთებს ხეზე. წელიწადში მრავლდება ორჯერ: პირველად – მაისში და მეორედ – ივლისში. დებს 4-6 კვერცხს.

### კვება:

პატარა ზომის უხერხემლოები, მარცვლეული, კენკრა და ხილი.

### კრწანისის ტყეპარკში ყოფნის სტატუსი:

მოზამთრე.

### IUCN-ის სტატუსი:

LC



## შაშვი (შავი შაშვი)

*Turdus merula*

### აღწერა:

სხეულის სიგრძე: 23-29 სმ. მამლისთვის დამახასიათებელია სხეულის შავი შეფერილობა, ყვითელი ნისკარტი და ყვითელი თვალის რგოლი. დედლის სხეულის ზედა ნაწილი მუქია, ქვედა – ღია ყავისფერი, მოთეთრო ყელით. ახალგაზრდა ფრინველი დედალს ჰგავს, თუმცა უფრო მონიერო შეფერილობისაა და სხეულზე აქვს წვრილი, ღია ყავისფერი ზოლები.

### ჰაბიტატი:

ტყეები, ბუჩქნარები, ჭალები, ბაღები და ტყეპარკები.

### ბუდობა:

ბუდეს იკეთებს ხეზე ან ბუჩქნარში. წელიწადში მრავლდება ორჯერ: პირველად – მარტ-აპრილში და მეორედ – მაის-ივნისში. დებს 4-7 კვერცხს.

### კვება:

პატარა ზომის უხერხემლოები, კენკრა და ხილი.

### კრწანისის ტყეპარკში ყოფნის სტატუსი:

მოზინადრე.

### IUCN-ის სტატუსი:

LC



## მცირე თეთრყელა ასკუჭაპა

*Sylvia curruca*

### აღწერა:

სხეულის სიგრძე: 10-13სმ. დამახასიათებელია თეთრი ყელი და ნაცრისფერი თავი. სხეულის ზედა ნაწილი მოყავისფრო-ნაცრისფერი, ქვედა – მოთეთრო-მონაცრისფრო შეფერილობისაა. ფეხები და ნისკარტი შავია.

### ჰაბიტატი:

ტყისპირები, ბუჩქნარები და ბალ-ბოსტნები.

### ბუდობა:

ბუდეს იკეთებს ხეზე ან ბუჩქზე. მაისში დებს 4-6 კვერცხს.

### კვება:

მწერები და ობობები.

### კრწანისის ტყეპარკში ყოფნის სტატუსი:

მობუდარი.

### IUCN-ის სტატუსი:

LC



## ჩვეულებრივი ჭიჭავი (ჭაღია-ყარანა)

*Phylloscopus collybita*

### აღწერა:

სხეულის სიგრძე: 10-12სმ. დამახასიათებელია სხეულის ზედა ნაწილის მომწვანო და ქვედა ნაწილის მოყვითალო-მოთეთრო შეფერილობა.

### ჰაბიტატი:

სხვადასხვა ტიპის ტყეები, ბუჩქნარები, ბაღები და ტყეპარკები.

### ბუდობა:

ბუდეს იკეთებს მინაზე, იშვიათად – ხეზე. მათში დებს 5-7 კვერცხს.

### კვება:

პატარა ზომის მწერები.

### კრწანისის ტყეპარკში ყოფნის სტატუსი:

მობუდარი.

### IUCN-ის სტატუსი:

LC





## ჯახახა მერალია

*Acrocephalus schoenobaenus*

### აღწერა:

სხეულის სიგრძე: 11-13სმ. დამახასიათებელია თავზე კარგად გამოკვეთილი მოთეთრო-მოყვითალო წარბი; სხეულის ზედა ნაწილი მურა-ჩალისფერია, ქვედა – მოყვითალო-თეთრი შეფერილობის, კუდი კონუსისებურია.

### ჰაბიტატი:

ლერწმნარის ბარდები, ბუჩქნარები, ხშირი მცენარეულობით დაფარული ადგილები წყლის სიახლოვეს.

### ბუდობა:

ბუდეს იკეთებს ლელქაში ან ხშირ ბალახში. მაისში დებს 4-6 კვერცხს.

### კვება:

მწერები და მათი ლარვები.

### კრწანისის ტყეპარკში ყოფნის სტატუსი:

მოხუდარი.

### IUCN-ის სტატუსი:

LC



## ჯაობის მერალია

*Acrocephalus palustris*

### აღწერა:

სხეულის სიგრძე: 13-15სმ. დამახასიათებელია წვრილი მკრთალი წარბი. სხეულის ზედა ნაწილი მომწვანო-ყავისფერია, ქვედა – მოთეთრო-მოყავისფრო.

### ჰაბიტატი:

ჭაობებსა და წყალსატევების ნაპირებზე განვითარებული ლელქაშები.

### ბუდობა:

ბუდეს იკეთებს ლელქაშის დეროებზე. მაისის დასაწყისში დებს 4-6 კვერცხს.

### კვება:

პატარა ზომის მწერები.

### კრწანისის ტყეპარკში ყოფნის სტატუსი:

მობუდარი.

### IUCN-ის სტატუსი:

LC



## ლელიანის დიდი მერაღია (შაშვისებრი მერაღია)

*Acrocephalus arundinaceus*

### აღწერა:

სხეულის სიგრძე: 16-20სმ. დამახასიათებელია მოთეთრო წარბი. სხეულის ზედა ნაწილი მომურო-ყავისფერი, ქვედა – მოყვითალო-მოთეთრო შეფერილობისაა.

### ჰაბიტატი:

წყალსატევების ნაპირებზე განვითარებული ლელქაშები.

### ბუდობა:

ბუდეს იკეთებს ლერწმის, ლელქაშის ღეროებზე. აპრილის ბოლოს ან მაისის დასაწყისში დებს 3-6 კვერცხს.

### კვება:

მწერები.

### კრწანისის ტყეპარკში ყოფნის სტატუსი:

მობუდარი.

### IUCN-ის სტატუსი:

LC



## ჭინჭრასა (ლოპემძვრასა)

*Troglodytes troglodytes*

### აღწერა:

სხეულის სიგრძე: 8-10სმ. დამახასიათებელია მოკლე, აპრე-ხილი კუდი, სხეულის ზედა ნაწილის ყავისფერი და ქვედა ნაწილის მონაცრისფრო შეფერილობა; ფრთებზე, კუდსა და სხეულის ქვედა მხარეს აქვს შავი ზოლები; თვალის ზემოთ კარგად ემჩნევა მოთეთრო წარბი.

### ჰაბიტატი:

ტყეები ხშირი ქვეტყით, ტყეპარკები და ბალ-ბოსტნები.

### ბუდობა:

ბუდეს იკეთებს ბუჩქებში ან ნაქცეული ხის ფესვებში. აპრილში ან მაისში დებს 5-6 კვერცხს.

### კვება:

პატარა ზომის მწერები.

### კრწანისის ტყეპარკში ყოფნის სტატუსი:

მოხინდრე.

### IUCN-ის სტატუსი:

LC



## დიდი წივნივა (დიდი წივაკანა)

*Parus major*

### აღწერა:

სხეულის სიგრძე: 13-15 სმ. დამახასიათებელია შავი თავი თეთრი ლოყებით, მომწვანო ზურგი, მოლურჯო-მონაცრისფრო ფრთები და კუდი, სხეულის ქვედა ნაწილი ყვითელია, შუაზე გამავალი შავი ზოლით; სხვა წივნივებთან შედარებით, დიდი ზომისაა. ახალგაზრდა ფრინველი შედარებით ბაცია.

### ჰაბიტატი:

ტყეები, ბუჩქნარები, ბაღები და პარკები.

### ბუდობა:

ბუდეს იკეთებს ხის ფუღუროში. აპრილსა და მაისში დებს 9-13 კვერცხს. საინკუბაციო პერიოდი 12 დღემდე გრძელდება.

### კვება:

მცენარეთა თესვები და წვრილი უხერხემლოები.

### კრწანისის ტყეპარკში ყოფნის სტატუსი:

მოხინადრე.

### IUCN-ის სტატუსი:

LC



## მოლურჯო წივწივა (წიწკანა)

*Parus caeruleus*

### აღწერა:

სხეულის სიგრძე: 10-12 სმ. შეფერილობით დიდ წივწივას ჰგავს – სხეულის ქვედა ნაწილი ყვითელი, ზედა მოლურჯო-მომწვანო აქვს. თუმცა, დიდ წივწივასთან შედარებით, მცირე ზომისაა და აქვს მოთეთრო თავი, რომლის ზედა ნაწილი ცისფერია, თვალზე გამავალი ვიწრო ზოლი შავია. ახალგაზრდა ფრინველი შედარებით ბაცია და მოყვითალო ლოყები აქვს.

### ჰაბიტატი:

სხვადასხვა ტიპის ტყეები.

### ბუდობა:

ბუდეს იკეთებს ხის ფულუროში. წელიწადში მრავლდება ორჯერ: პირველად – აპრილის დასაწყისში, მეორედ – მაისის ბოლოს. დებს 9-13 კვერცხს.

### კვება:

მწერები და მათი ლარვები.

### კრწანისის ტყეპარკში ყოფნის სტატუსი:

მობინადრე.

### IUCN-ის სტატუსი:

LC



## თოხიძარა

*Aegithalos caudatus*

### აღწერა:

სხეულის სიგრძე: 13-15 სმ. დამახასიათებელია პატარა, ფუმ-ფულა, მომრგვალო ფორმის სხეული; პატარა ნისკარტი და გრძელი შავი კუდი; სხეულის ქვედა ნაწილი მოთეთრო-მოვარდისფროა, ზურგი რუხია, მხრებზე მოვარდისფრო ხაზები აქვს, თვალის რგოლი მოყვითალოა.

### ჰაბიტატი:

ფოთლოვანი, შერეული და ჭალის ტყეები.

### ბუდობა:

ბუდეს იკეთებს ხეზე ან ბუჩქზე. აპრილში დებს 10-12 კვერცხს.

### კვება:

წვრილი მწერები და ობობები.

### კრწანისის ტყეპარკში ყოფნის სტატუსი:

მოხინადრე.

### IUCN-ის სტატუსი:

LC



## ჩვეულებრივი ხეცოცია (ჩვეულებრივი სინეპოგა)

*Sitta europaea*

### აღწერა:

სხეულის სიგრძე: 12-14 სმ. დამახასიათებელია სხეულის ზედა ნაწილის მოცისფრო-ნაცრისფერი შეფერილობა, წითური ქვედა მხარე და მოთეთრო ყელი; ნისკარტიდან თვალის გავლით კეფისაკენ გასდევს შავი ზოლი.

### ჰაბიტატი:

ფოთლოვანი და შერეული ტყეები.

### ბუდობა:

ბუდეს იკეთებს ხის ფულუროში, აპრილში ან მაისში დებს 7-8 კვერცხს.

### კვება:

მწერები.

### კრწანისის ტყეპარკში ყოფნის სტატუსი:

მობინადრე.

### IUCN-ის სტატუსი:

LC





## შავშუბლა ლაშო

*Lanius minor*

### აღწერა:

სხეულის სიგრძე: 19-21სმ. დამახასიათებელია შავი შუბლი, რომლიდანაც შავი, ფართო ზოლი გასდევს ყურის მფარავებამდე; ზურგი და წელი ნაცრისფერია, შავ ფრთებზე აქვს თეთრი ლაქა, ყელი თეთრია, მკერდი და მუცელი – მოვარდისფრო, კუდი შავია თეთრი კიდეებით.

### ჰაბიტატი:

ბუჩქნარითა და ხეებით დაფარული ღია ადგილები.

### ბუდობა:

ბუდეს იკეთებს ხეზე ან ბუჩქზე. მაისის მეორე ნახევარში დებს 4-6 კვერცხს. საინკუბაციო პერიოდი 15 დღემდე გრძელდება.

### კვება:

კალიები, ხოჭოები და პატარა ზომის ხერხემლიანი ცხოველები.

### კრწანისის ტყეპარკში ყოფნის სტატუსი:

მობუდარი.

### IUCN-ის სტატუსი:

LC



## ჩვეულებრივი ღაჭო (წითელგურგა ღაჭო)

*Lanius collurio*

### აღწერა:

სხეულის სიგრძე: 16-18სმ. დამახასიათებელია ძლიერი, ბოლოში მოკაუჭებული ნისკარტი. მამალს აქვს წაბლისფერი ბურგი, მოვარდისფრო-თეთრი მკერდი და მუცელი, თვალზე გამავალი შავი ზოლი, ნაცრისფერი თავი და კუდის მფარავები, თეთრი ყელი და შავი კუდი. დედალი, ისევე როგორც ახალგაზრდა ფრინველი, ზემოდან მოწითალო-მოყავისფრო შეფერილობისაა; მოთეთრო-მორუხო სხეულის ქვედა ნაწილზე კი, ნახევარმთვარის ფორმის ყავისფერი ლაქები აქვს.

### ჰაბიტატი:

ბუჩქნარიანი მინდვრები, ტყისპირები, ბაღები და პარკები.

### ბუდობა:

ბუდეს იკეთებს ბუჩქზე. მაისის პირველ ნახევარში დებს 4-6 კვერცხს. საინკუბაციო პერიოდი 14 დღემდე გრძელდება.

### კვება:

კალიები, ხოჭოები და პატარა ზომის ხერხემლიანი ცხოველები.

### კრწანისის ტყეპარკში ყოფნის სტატუსი:

მობუდარი.

### IUCN-ის სტატუსი:

LC



## კაკაპაწი

*Pica pica*

### აღწერა:

სხეულის სიგრძე: 40-51 სმ. დამახასიათებელია შავ-თეთრი შეფერილობის სხეული, მომრგვალო ფორმის ფრთები და გრძელი კუდი (20-30 სმ); მუცელი, მხრები და პირველი რიგის მომქნევეები თეთრია, დანარჩენი ბუმბულის საფარველი შავია მოლურჯო-მომწვანო ელფერით.

### ჰაბიტატი:

ტყისპირები, ჭალები, ბალები, ტყეპარკები, ველები, ქარსაცავი ზოლები და ადამიანის სამოსახლო.

### ბუდობა:

ბუდობს ცალკეულ წყვილებად. ბუდეს იკეთებს ხეზე ან ბუჩქნარში. მაისის დასაწყისში დებს 5-7 კვერცხს. საინკუბაციო პერიოდი 17 დღე გრძელდება.

### კვება:

მცენარეების მარცვლეული და ნაყოფი, პატარა ზომის ცხოველები და ლეში.

### კრწანისის ტყეპარკში ყოფნის სტატუსი:

მობინადრე.

### IUCN-ის სტატუსი:

LC



## ჩხიკვი (ჭაფარა)

*Garrulus glandarius*

### აღწერა:

სხეულის სიგრძე: 32-35სმ, ფრთების შლილი: 54-58სმ. დამახასიათებელია შავი ულვაში და სხეულის მოვარდისფრო-ყავისფერი შეფერილობა; დიდი ფრთის მფარავები და კუდზედა მფარავები თეთრია, მომქნევეები და კუდი – მოშავო; მტევნის მფარავები – ცისფერი; ნისკარტი – შავი და ფეხები – მოვარდისფრო.

### ჰაბიტატი:

სხვადასხვა ტიპის ტყეები, ჭალები, ბაღები და ტყეპარკები.

### ბუდობა:

ბუდეს იკეთებს ხეზე. აპრილში ან მაისში დებს 5-7 კვერცხს.

### კვება:

პატარა ზომის უხერხემლოები, მცენარის კენკრა და ნაყოფი.

### კრწანისის ტყეპარკში ყოფნის სტატუსი:

მოხინდრე.

### IUCN-ის სტატუსი:

LC



## ჯილყვაპი

*Corvus frugilegus*

### აღწერა:

სხეულის სიგრძე: 41-49სმ, ფრთების შლილი: 81-94სმ. დამახასიათებელია სხეულის შავი შეფერილობა, მომწვანო-მოიისფრო ელვარებით; ნაცრისფერი ნისკარტი და შავი ფეხები. ახალგაზრდა ფრინველს ნისკარტი მუქი აქვს.

### ჰაბიტატი:

ტყისპირები, ჭალები, ბალები, ტყეპარკები, ველები, ქარსაცავი ზოლები და ადამიანის სამოსახლო.

### ბუდობა:

ბუდობს კოლონიებად. ბუდეს იკეთებს ხეზე. აპრილის მეორე ნახევარში დებს 4-6 კვერცხს. საინკუბაციო პერიოდი 18 დღე გრძელდება.

### კვება:

მარცვლეული, მწერები და მათი ლარვები.

### კრწანისის ტყეპარკში ყოფნის სტატუსი:

გადამფრენი / მოზამთრე.

### IUCN-ის სტატუსი:

LC



## რუხი ყვავი

*Corvus cornix*

### აღწერა:

სხეულის სიგრძე: 44-51 სმ, ფრთების შლილი: 84-100 სმ. დამახასიათებელია რუხი შეფერილობის ტანი; თავი, მკერდი, ფრთები და კუდი შავია.

### ჰაბიტატი:

ტყისპირები, ჭალები, ბალები, ტყეპარკები, ველები, ქარსაცავი ზოლები და ადამიანის სამოსახლო.

### ბუდობა:

ბუდეს იკეთებს ხეზე. ერთსა და იმავე ბუდეს იყენებს რამდენიმე წლის განმავლობაში. აპრილში დებს 4-5 კვერცხს. საინკუბაციო პერიოდი 17 დღემდე გრძელდება. გამრავლებას 2 წლის ასაკში იწყებენ.

### კვება:

მცენარეების მარცვლეული და ნაყოფი, პატარა ზომის ცხოველები და ლეში.

### კრწანისის ტყეპარკში ყოფნის სტატუსი:

მოზინადრე.

### IUCN-ის სტატუსი:

LC



## შოშია (შროშანი)

*Sturnus vulgaris*

### აღწერა:

სხეულის სიგრძე: 19-22 სმ. დამახასიათებელია სხეულის მკვეთრი შავი შეფერილობა, მომწვანო-მოლურჯო ელფერით, და ყვითელი ნისკარტი. ზამთარში სხეული ხშირი, თეთრი ლაქებით ეწინკლება და ნისკარტი უმუქდება. ახალგაზრდა ფრინველი მოყავისფრო შეფერილობისაა, ღია ფერის ყელით.

### ჰაბიტატი:

მეჩხერი ტყეები, ბუჩქნარები, ველები, სასოფლო-სამეურნეო საგარეულები და ადამიანის სამოსახლო.

### ბუდობა:

ბუდობს როგორც კოლონიებად, ისე ცალკეულ წყვილებად. ბუდეს იკეთებს ფულუროში, სოროში ან შენობის ხვრელში. წელიწადში მრავლდება ორჯერ: პირველად – მაისში და მეორედ – ივლისში. დებს 5-8 კვერცხს.

### კვება:

პატარა ზომის უხერხემლოები, მცენარის კენკრა და ნაყოფი.

### კრწანისის ტყეპარკში ყოფნის სტატუსი:

მობინადრე.

### IUCN-ის სტატუსი:

LC



## მოლალური (მნიფოხელა, მელელვია)

*Oriolus oriolus*

### აღწერა:

სხეულის სიგრძე: 22-25 სმ. მამალი ყვითელი შეფერილობისაა, შავი ფრთებითა და კუდით, რომელიც ყვითელი არშიით ბოლოვდება. დედლისა და ახალგაზრდა ფრინველის სხეული ზემოდან მომწვანო-მოყვითალოა, ქვემოდან – დაზოლილი, მოთეთრო-მოყვითალო. ორივე სქესისთვის დამახასიათებელია წითელი ნისკარტი და მოლურჯო-ნაცრისფერი ფეხები.

### ჰაბიტატი:

ჭალები, ქარსაცაგები, გამეჩხრებული ტყეები, ბაღები და პარკები.

### ბუდობა:

ბუდეს იკეთებს ხეზე. მაისის ბოლოს დებს 3-4 კვერცხს.

### კვება:

მცენარეების ნაყოფი და მწერები.

### კრწანისის ტყეპარკში ყოფნის სტატუსი:

მობუდარი.

### IUCN-ის სტატუსი:

LC





## სახლის ბელურა

*Passer domesticus*

### აღწერა:

სხეულის სიგრძე: 14-16 სმ. დედალ სახლის ბელურას ახასიათებს ღია ყავისფერი სხეულის ზედა და მონაცრისფრო ქვედა მხარე. მამალს ზაფხულში ყელი და მკერდის ზედა ნაწილი შავი აქვს; შუბლი, კეფა და თხემი რუხია, წაბლისფერი არშიით. ზამთარში შავი ფერი მხოლოდ ყელის მცირე ნაწილზე უნარჩუნდება. ახალგაზრდა დედლის მსგავსია.

### ჰაბიტატი:

ქალაქები, სოფლები და ადამიანის სამოსახლო.

### ბუდობა:

ბუდობს შენობების ხვრელებსა და სახურავებში. წელიწადში მრავლდება ორჯერ, იშვიათად – სამჯერ. გამრავლებას იწყებს აპრილის დასაწყისში და აგვისტოს ბოლოს ამთავრებს. დებს 5-6 კვერცხს. საინკუბაციო პერიოდი 12 დღემდე გრძელდება.

### კვება:

მცენარის თესვები, ადამიანისა და შინაური ცხოველების საჭმლის ნარჩენები და მწერები.

### კრწანისის ტყეპარკში ყოფნის სტატუსი:

მობინადრე.

### IUCN-ის სტატუსი:

LC



## შავგულა ბელურა (ესპანური ბელურა)

*Passer hispaniolensis*

### აღწერა:

სხეულის სიგრძე: 14-16 სმ. დედალ და ახალგაზრდა შავგულა ბელურას, სახლის ბელურასგან განსხვავებით, შესამჩნევი ზოლები აქვს ზურგსა და სხეულის გვერდებზე. მამალს სხეული დაფარული აქვს შავი ლაქებით, თავის ზედა მხარე მონაბლისფროა, ლოყები – თეთრი, ყელი და მკერდი – შავი.

### ჰაბიტატი:

მეჩხერი ტყეები, ქარსაცავი ზოლები და ხეხილის ბაღები.

### ბუდობა:

ბუდობს კოლონიებად. ბუდეს იკეთებს ხეებზე ან ბუჩქებზე. შესაძლებელია, ერთ ხეზე რამდენიმე ათეული ბუდე ერთად იყოს. დებს 5-6 კვერცხს.

### კვება

მცენარის თესვლები და მწერები.

### კრწანისის ტყეპარკში ყოფნის სტატუსი:

გადამფრენი/მოზამთრე.

### IUCN-ის სტატუსი:

LC



## მინდვრის ბელურა

*Passer Montanus*

### აღწერა:

სხეულის სიგრძე: 12-14 სმ. დამახასიათებელია მოყვითალო-ყავისფერი შეფერილობის მუქლაქებიანი სხეულის ზედა ნაწილი, თავის ზედა მხარე მონითალო-მოყავისფროა, ყელი შავია, ლოყა თეთრია, პატარა შავი ლაქით. სხეულის ქვედა ნაწილი მონაცრისფროა.

### ჰაბიტატი:

მეჩხერი ტყეები, ბუჩქნარები, ბაღები და ტყეპარკები.

### ბუდობა:

ბუდობს როგორც კოლონიებად, ისე ცალკეულ წყვილებად. ბუდეს იკეთებს ხის ფულუროში, სახლის სახურავში ან კლდეების ნაპრალებში. წელიწადში მრავლდება ორჯერ: პირველად – აპრილში, მეორედ – ივლისში. დებს 4-6 კვერცხს.

### კვება:

ბალახის თესვები და პატარა ზომის მწერები.

### კრწანისის ტყეპარკში ყოფნის სტატუსი:

მოზინადრე.

### IUCN-ის სტატუსი:

LC



## სპვინრა (ნიბლია)

*Fringilla coelebs*

### აღწერა:

სხეულის სიგრძე: 14-16 სმ. დამახასიათებელია ცისფერი თავი, შავი შუბლი, მოვარდისფრო-მოყავისფრო ლოყები, ყელი და მკერდი; მწვანე კუდის მფარავი ბუმბული, მურა ფერის კუდი და ფრთები, განიერი თეთრი ზოლებით. დედალი და ახალგაზრდა ფრინველი მომურო-რუხი შეფერილობისაა, სხეულის ქვედა ნაწილი უფრო ნათელი ფერისაა. ფრთები და კუდი მამლის მსგავსი აქვს.

### ჰაბიტატი:

სხვადასხვა ტიპის ტყეები, ბაღები და პარკები.

### ბუდობა:

ბუდეს იკეთებს ხეზე. წელიწადში მრავლდება ორჯერ: პირველად – აპრილის მეორე ნახევარში, მეორედ – ივნისში. დებს 4-7 კვერცხს.

### კვება:

მწერები, მცენარეთა თესლები და ნაყოფი.

### კრწანისის ტყეპარკში ყოფნის სტატუსი:

მობინადრე.

### IUCN-ის სტატუსი:

LC



## ჩიტბატონა

*Carduelis carduelis*

### აღწერა:

სხეულის სიგრძე: 12-13 სმ. დამახასიათებელია სხეულის ნაირგვარი შეფერილობა; თავის ზედა მხარე, ფრთები და კუდი შავია; ლოყები და მუცელი – თეთრი; ნისკარტის ირგვლივ აქვს წითელი განიერი არშია, ზურგი და გვერდები ყავისფერია. ფრთებზე აქვს დიდი ყვითელი ლაქები, მომქნევების წვერებზე კი – თეთრი წინწკლები. ახალგაზრდა ფრინველი მორუხო შეფერილობისაა, მუქი ლაქებით.

### ჰაბიტატი:

სხვადასხვა ტიპის ტყეები, ბაღები და პარკები.

### ბუდობა:

ბუდეს იკეთებს ხეზე ან ბუჩქზე. წელიწადში მრავლდება ორჯერ: პირველად – მაისის მეორე ნახევარში, მეორედ – ივლისში. დებს 4-5 კვერცხს.

### კვება:

მცენარეთა თესვები და ნაყოფი.

### კრწანისის ტყეპარკში ყოფნის სტატუსი:

მოზინადრე.

### IUCN-ის სტატუსი:

LC



## მწვანულა

*Carduelis chloris*

### აღწერა:

სხეულის სიგრძე: 14-16 სმ. დამახასიათებელია კონუსისებური ნისკარტი და ამოკვეთილი კუდი. მამალს სხეულის შეფერილობა მომწვანო-მოყვითალო აქვს, დედალს – მომწვანო-რუხი. ორივე სქესის ფრინველს კუდის გვერდები და პირველი რიგის მომქნევების ბოლოები ყვითელი ფერის აქვს.

### ჰაბიტატი:

ტყისპირები, ბუჩქნარები, ბაღები და პარკები.

### ბუდობა:

ბუდეს იკეთებს ხეზე ან ბუჩქზე. წელიწადში მრავლდება ორჯერ: პირველად – აპრილში და მეორედ – ივნისში. დებს 4-6 კვერცხს.

### კვება:

მწერები, მცენარის თესვლები და ნაყოფი.

### კრანისის ტყეპარკში ყოფნის სტატუსი:

მობინადრე.

### IUCN-ის სტატუსი:

LC



## ბ

ალკუნი.....94

## ბ

ბოლოშავა.....134

ბოლოცეცხლა.....122

ბულბული.....118

## ბ

გარეული იხვი.....10

გუგული.....84

გულწითელა.....120

## დ

დიდი თეთრი ყანჩა (დიდი ოყარი).....34

დიდი ყარაულა (წყლის ბუღა).....24

დიდი ჩვაბა.....22

დიდი წივნივა (დიდი წიწკანა).....150

დიდი ჭრელი კოდალა.....100

## ე

ეგვიპტური ყანჩა (მწყემსი).....30

## ვ

ველის კაკაჩა (გრძელფეხა კაკაჩა).....50

## თ

თეთრი ბოლოქანქარა (მასიქალა, მზენვია,  
წყალწყალა, წანწკარა, კუდტანდრუქა).....114

თეთრფრთიანი თევზიყლაპია.....78

თოხიტარა.....154

## ი

იხვინჭა (ჭახჭახა იხვი).....16

## კ

კაჭკაჭი.....162

## ლ

ლელიანის დიდი მეჩალია (შაშვისებრი მეჩალია).....146

## მ

მარჯანი.....58

მდელოს ოვსადი.....124

მდელოს ძელქორი (მდელოს ბოლობეჭედა).....46

მებორნე.....70

მელოტა .....62

მენაპირე მერცხალი.....108

მიმინო.....54

მინდვრის ბელურა.....178

მინდვრის ძელქორი (მინდვრის ბოლობეჭედა).....48

მოლაღური (მწიფობელა, მელეღვია).....172

მოლურჯო წივნივა (წიწკანა).....152

მცირე თეთრი ყანჩა (პატარა ოყარი).....32

მცირე თეთრყელა ასპუჭაკა .....138

მცირე კოკონა (მცირე მურტალა).....20

მცირე მყივანა არწივი.....40

მცირე ყარაულა (მცირე წყლის ბუღა).....26

მცირეწინტალა.....68

მცირე ჭრელი კოდალა.....106

მწვანე კოდალა .....98

მწვანულა .....184

## ო

ოფოფი.....92

ოქროსფერი კვირიონი (კვირიონი).....96

## რ

რუხი ბოლოქანქარა (მთის ბოლოქანქარა).....116

რუხი იხვი.....12

რუხი მემატლია (რუხი ბუზიჭერია).....	128
რუხი ყანჩა.....	36
რუხი ყვავი.....	168

## ს

საშუალო ჭრელი კოდალა.....	104
სახლის ბელურა.....	174
სირიული კოდალა.....	102
სირკაჭკაჭი (მღვის კაჭკაჭი).....	64
სკვინჩა (ნიბლია).....	180
სომხური თოლია .....	74
სოფლის მერცხალი .....	110

## თ

ტბის თოლია (ჩვეულებრივი თოლია).....	72
-------------------------------------	----

## ქ

ქალაქის მერცხალი.....	112
ქედანი.....	80

## ლ

ლამის ყანჩა.....	28
------------------	----

## ყ

ყურებიანი ბუ (ოლოლი) .....	86
----------------------------	----

## შ

შავგულა ბელურა (ესპანური ბელურა).....	176
შავთავაოვსადი.....	126
შავშებლა ღაჟო.....	158
შაშვი (შავი შაშვი) .....	136
შოშია (შროშანი) .....	170

## ჩ

ჩვეულებრივი გვრიტი.....	82
ჩვეულებრივი თევზიყლაპია (მდინარის თევზიყლაპია).....	76
ჩვეულებრივი კაკაჩა.....	52
ჩვეულებრივი კირკიტა .....	56
ჩვეულებრივი ოჩოფეხა.....	66
ჩვეულებრივი ღაჟო (წითელბურგა ღაჟო).....	160
ჩვეულებრივი ჭიჭიჭი (ჭეღია-ყარანა).....	140
ჩვეულებრივი ხეცოცია (ჩვეულებრივი სინეცოცია).....	156
ჩიტბატონა.....	182
ჩხართვი.....	132
ჩხიკვი (ჭაფარა).....	164

## ძ

ძერა.....	42
-----------	----

## წ

წითელთავა ყვინთია .....	18
წითური ყანჩა (ქარცი ყანჩა) .....	38
წრიბა (მგალობელი შაშვი).....	130
წყლის ქათამი .....	60
წყრომი.....	90

## ჭ

ჭაობის მენალია .....	144
ჭაობის ძელქორი (ჭაობის ბოლობეჭედა) .....	44
ჭახჭახა მენალია .....	142
ჭიკვარა (სტენია იხვი).....	14
ჭილყვავი.....	166
ჭინჭრაქა (ღობემძვრალა) .....	148
ჭოტი.....	88



## A

<i>Accipiter nisus</i> .....	54
<i>Acrocephalus schoenobaenus</i> .....	142
<i>Acrocephalus palustris</i> .....	144
<i>Acrocephalus arundinaceus</i> .....	146
<i>Actitis hypoleucos</i> .....	70
<i>Aegithalos caudatus</i> .....	154
<i>Alcedo atthis</i> .....	94
<i>Anas crecca</i> .....	14
<i>Anas platyrhynchos</i> .....	10
<i>Aquila Pomarina</i> .....	40
<i>Ardea alba</i> .....	34
<i>Ardea cinerea</i> .....	36
<i>Ardea purpurea</i> .....	38
<i>Asio otus</i> .....	86
<i>Athene noctua</i> .....	88
<i>Aythya ferina</i> .....	18

## B

<i>Botaurus stellaris</i> .....	24
<i>Bubulcus ibis</i> .....	30
<i>Buteo buteo vulpinus</i> .....	52
<i>Buteo Rufinus</i> .....	50

## C

<i>Carduelis carduelis</i> .....	182
<i>Carduelis chloris</i> .....	184
<i>Charadrius dubius</i> .....	68
<i>Chlidonias leucopterus</i> .....	78
<i>Circus aeruginosus</i> .....	44
<i>Circus cyaneus</i> .....	48
<i>Circus pygargus</i> .....	46
<i>Columba palumbus</i> .....	80

<i>Corvus cornix</i> .....	168
<i>Corvus frugilegus</i> .....	166
<i>Cuculus canorus</i> .....	84

## D

<i>Delichon urbicum</i> .....	112
<i>Dendrocopos major</i> .....	100
<i>Dendrocopos medius</i> .....	104
<i>Dendrocopos minor</i> .....	106
<i>Dendrocopos syriacus</i> .....	102

## E

<i>Egretta garzetta</i> .....	32
<i>Erithacus rubecula</i> .....	120

## F

<i>Falco subbuteo</i> .....	58
<i>Falco tinnunculus</i> .....	56
<i>Fringilla coelebs</i> .....	180
<i>Fulica atra</i> .....	62

## G

<i>Gallinula chloropus</i> .....	60
<i>Garrulus glandarius</i> .....	164

## H

<i>Haematopus ostralegus</i> .....	64
<i>Himantopus himantopus</i> .....	66
<i>Hirundo rustica</i> .....	110

## I

*Ixobrychus minutus*.....26

## L

*Lanius collurio*.....160

*Lanius minor*.....158

*Larus armenicus* .....74

*Larus ridibundus*.....72

*Luscinia megarhynchos*.....118

## M

*Mareca strepera* .....12

*Merops apiaster* .....96

*Milvus migrans*.....42

*Motacilla alba*.....114

*Motacilla cinerea*.....116

*Muscicapa striata* .....128

## N

*Nycticorax nycticorax* .....28

## O

*Oriolus oriolus*.....172

*Otus scops* .....90

## P

*Parus caeruleus*.....152

*Parus major*.....150

*Passer domesticus*.....174

*Passer hispaniolensis* .....176

*Passer Montanus*.....178

*Phalacrocorax carbo*.....22

*Phoenicurus phoenicurus*.....122

*Phylloscopus collybita* .....140

*Pica pica*.....162

*Picus viridis* .....98

## R

*Riparia riparia*.....108

## S

*Saxicola rubetra*.....124

*Saxicola torquatus* .....126

*Sitta europaea*.....156

*Spatula querquedula*.....16

*Sterna hirundo*.....76

*Streptopelia turtur* .....82

*Sturnus vulgaris*.....170

*Sylvia curruca*.....138

## T

*Tachybaptus ruficollis*.....20

*Troglodytes troglodytes*.....148

*Turdus iliacus*.....134

*Turdus merula*.....136

*Turdus philomelos*.....130

*Turdus viscivorus*.....132

## U

*Upupa epops*.....92







