

პროგრამა „ნარჩენების მართვის ტექნოლოგიები  
რეგიონებში“  
(WMTR)

საქართველოში ნარჩენების მართვის მომსახურების  
ტარიფებისა და დანახარჯების ანაზღაურების სისტემის  
შემუშავების ზოგადი მეთოდოლოგია

2016 წლის მარტი



CityLinks

ICMA  
Leaders at the Core of Better Communities



საქართველოში ნარჩენების მართვის მომსახურების ტარიფებისა და დანახარჯების ანაზღაურების სისტემის  
შემუშავების ზოგადი მეთოდოლოგია  
USAID-ის თანამშრომლობის ხელშეკრულება AID-114-LA-14-00001

პუბლიკაცია მომზადდა აშშ-ს საერთაშორისო განვითარების სააგენტოსთვის წარსადგენად.  
პუბლიკაცია მომზადებულია ICMA და CENN-ის მიერ.

დოკუმენტი მომზადდა:

აშშ-ს საერთაშორისო განვითარების სააგენტოს | კავკასია  
მისიის გარემოსდაცვითი ოფისისთვის  
ეკონომიკური განვითარების ოფისისთვის

დოკუმენტზე მუშაობდნენ:

ქალაქების/რაიონების მართვის საერთაშორისო ორგანიზაცია  
777 ნორს კაპიტოლის ქუჩა, ოფისი 500  
ვაშინგტონი, 20002-4201

კავკასიის გარემოსდაცვითი არასამთავრობო ორგანიზაციების ქსელი (CENN)  
ბეთლემის 27, თბილისი 0105 საქართველო

საერთაშორისო ექსპერტთან - გარი რ. უინდოლფთან ერთად

ავტორების მოსაზრებები და შეხედულებები შეიძლება არ ემთხვეოდეს აშშ-ს  
საერთაშორისო განვითარების სააგენტოს ან აშშ-ს მთავრობის მოსაზრებებსა და  
შეხედულებებს.

**შინაარსი**

<b>1.0</b>	<b>მიზანი</b> .....	<b>5</b>
<b>2.0</b>	<b>შესავალი</b> .....	<b>5</b>
<b>3.0</b>	<b>მყარი ნარჩენების მართვასთან დაკავშირებული ტარიფების დადგენის თანამედროვე პრინციპები</b> .....	<b>7</b>
3.1	სამართლებრივი მოთხოვნები .....	7
3.2	დანახარჯების ანაზღაურება .....	7
3.3	ფინანსური მდგრადობა .....	7
3.4	ჰორიზონტალური თანასწორობა .....	7
3.5	ვერტიკალური თანასწორობა და სიღარიბის შემცირება .....	7
3.6	განხორციელებადობა ადმინისტრაციული და ტექნოლოგიური თვალსაზრისით .....	7
3.7	დამბინძურებელი იხდის .....	7
3.8	გამჭვირვალობა .....	8
<b>4.0</b>	<b>ტარიფების დადგენის მეთოდოლოგია</b> .....	<b>8</b>
4.1	შესავალი .....	8
4.2	კანონის მოთხოვნები .....	8
A.	<i>ნარჩენების მართვის კოდექსი (2015)</i> .....	8
B.	<i>საქართველოს კანონი მოსაკრებლების სისტემის საფუძვლების შესახებ (1998)</i> .....	9
C.	<i>საქართველოსა და ევროკავშირს შორის ასოცირების შესახებ შეთანხმება</i> .....	10
4.3	ნარჩენების მართვის მომსახურება .....	10
A.	<i>დასუფთავების კომუნალური მომსახურება</i> .....	10
B.	<i>ნარჩენების წარმომქმნელების მიერ ნარჩენების განთავსების ვარიანტები</i> .....	10
C.	<i>მომსახურების მომხმარებლები</i> .....	11
<b>5.0</b>	<b>ნარჩენების მართვის მომსახურების დანახარჯების დადგენა</b> .....	<b>12</b>
5.1	შესავალი .....	12
5.2	მომსახურების მიმწოდებლები .....	13
A.	<i>უშუალოდ მუნიციპალიტეტების მიერ უზრუნველყოფილი მომსახურება</i> .....	13
B.	<i>კერძო კომპანიების მიერ უზრუნველყოფილი მომსახურება</i> .....	13
5.3	ხარჯთაღრიცხვის მეთოდები .....	14
5.4	სრული ხარჯთაღრიცხვა .....	14
A.	<i>შემოსავლების დადგენა სრული ხარჯთაღრიცხვის მეთოდის გამოყენებით</i> .....	15
B.	<i>დანახარჯების დადგენა სრული ხარჯთაღრიცხვის მეთოდის გამოყენებით</i> .....	18
C.	<i>ბუღალტრული აღრიცხვის საკასო მეთოდი</i> .....	21
	<i>შემოსავლების აღრიცხვის ნიმუში-ბუღალტრული აღრიცხვის საკასო მეთოდი</i> .....	21
	<i>ბუღალტრული აღრიცხვის საკასო მეთოდი-საექსპლუატაციო ხარჯები</i> .....	23

<b>6.0</b>	<b>ნარჩენების მართვის მომსახურება - დანახარჯების განაწილება.....</b>	<b>24</b>
6.1	შესავალი.....	24
6.2	მომსახურების დანახარჯების განაწილება .....	25
6.3	ქუჩებისა და საზოგადოებრივი ადგილების დასუფთავება.....	28
6.4	შეგროვება.....	28
	A. საყოფაცხოვრებო ნარჩენების შეგროვების მომსახურება .....	28
	B. კომერციული ნარჩენების შეგროვება.....	30
	C. სამრეწველო ნარჩენების შეგროვება.....	32
	D. რეციკლირებადი ნარჩენების შეგროვება .....	32
6.5	განთავსება.....	33
6.6	მომსახურების მიმღებები .....	35
	A. დასუფთავების მომსახურება .....	35
	B. ნარჩენების განთავსების (შეგროვების) მომსახურება.....	36
<b>7.0</b>	<b>ტარიფების გამონაგარიშება.....</b>	<b>36</b>
7.1	შესავალი.....	36
7.2	ტარიფის ოდენობის დადგენა.....	37
	A. დასუფთავების მომსახურება .....	37
	B. შეგროვების მომსახურება .....	38
	A. ნარჩენების განთავსება .....	41
7.1	შემოსავლების გაანგარიშება შემოთავაზებული ტარიფების საფუძველზე 43	
<b>8.0</b>	<b>სატარიფო სისტემის განხორციელება.....</b>	<b>45</b>
8.1	საზოგადოების მონაწილეობა.....	45
8.2	დარიცხვა, მოსაკრებლების შეგროვება და ამოღება.....	46
	A. დარიცხვის მეთოდები.....	46
	B. მოსაკრებლების ამოღება .....	47
<b>9.0</b>	<b>მეთოდოლოგიის მოკლე აღწერა.....</b>	<b>48</b>
9.1	პასუხისმგებლობის დაკისრება .....	48
9.2	საზოგადოების მონაწილეობა.....	49
9.3	ტარიფის დადგენა.....	49
	A. შემოღებული ტარიფები.....	50
	B. ტარიფების დადგენის მეთოდოლოგია.....	50
<b>10.0</b>	<b>დასკვნა და რეკომენდაციები .....</b>	<b>51</b>
10.1	დასკვნა.....	51
10.2	რეკომენდაციები .....	51
	A. ტექნიკური დახმარება.....	51
	B. კანონში შესატანი რეკომენდებული ცვლილებები.....	52

## 1.0 მიზანი

წინამდებარე დოკუმენტის მიზანია ნარჩენების მართვის მომსახურებასთან დაკავშირებული ტარიფების დადგენის ზოგადი მეთოდოლოგიის შემუშავება თანამედროვე მოთხოვნების შესაბამისად და დანახარჯების ანაზღაურების ისეთი სისტემის შემოთავაზება, რომელიც უზრუნველყოფს მუნიციპალურ დონეზე მყარი ნარჩენების მართვის სისტემების მდგრადობას. ახალი ან არსებული სისტემების მდგრადობას ძალიან დიდი მნიშვნელობა აქვს; აქედან გამომდინარე, აუცილებელია ისეთი მეთოდოლოგიის შერჩევა, რომლის საფუძველზეც დადგენილი ტარიფები უზრუნველყოფენ მომსახურებასთან დაკავშირებული დანახარჯების ანაზღაურებას. უნდა შეიქმნას ისეთი სატარიფო სისტემა, რომელიც იქნება განხორციელებადი და შესაძლებელს გახდის გაწეული დანახარჯების მაქსიმალურად ანაზღაურებას. ვიმედოვნებთ, რომ წინამდებარე დოკუმენტი დაეხმარება მუნიციპალიტეტების შესაბამის თანამშრომლებს ტარიფების დადგენის პროცესში. გარდა ამისა, დოკუმენტი უზრუნველყოფს სამართლებრივ საფუძველს საქართველოში სატარიფო სისტემის რეფორმირებისათვის საჭირო საკანონმდებლო ცვლილებების გასატარებლად.

ნარჩენების მართვის კოდექსის თანახმად, პრინციპი **დამზინძურებელი იხდის** ნიშნავს, რომ ნარჩენების მართვასთან დაკავშირებულ ხარჯებს ნარჩენების წარმომქმნელი ან მფლობელი იხდის;<sup>1</sup> თუმცა, საქართველოს კანონმდებლობით არ არის სავალდებულო, რომ მუნიციპალიტეტის მიერ ნარჩენების მართვაზე გაწეული დანახარჯების ანაზღაურება უშუალოდ ნარჩენების წარმომქმნელის მიერ სატარიფო სისტემით ხდებოდეს. მაგალითად, მუნიციპალიტეტს შეუძლია გრანტის მიღება საერთაშორისო დონორი ორგანიზაციებიდან სოციალურად დაუცველი მოსახლეობისათვის ნარჩენების მართვის მომსახურების დანახარჯებისა და, შესაბამისად, ამ მომსახურების ტარიფების შესამცირებლად. კანონი მოითხოვს, რომ ტარიფების ჯამური ოდენობა არ აღემატებოდეს მომსახურებაზე გაწეულ დანახარჯებს.<sup>2</sup> მიუხედავად იმისა, რომ საქართველოს მოქმედი კანონმდებლობით განსაზღვრულია დაწესებული ტარიფების მაქსიმალური ზღვარი, ჩვენი რეკომენდაციაა, ტარიფების ზღვარი მოიხსნას ნარჩენების მართვის მომსახურებით მოსრგებლეთათვის.

უმეტეს შემთხვევაში, საქართველოში მოქმედი ტარიფები არ ემყარება გაწეული მომსახურების დანახარჯებს. გარდა ამისა, როგორც წესი, მოსაკრებლის ამოღების მაჩვენებელი ძალიან დაბალია საზოგადოების მხრიდან არასათანადო მხარდაჭერისა და არასრულყოფილი კანონალსრულების პირობებში.

## 2.0 შესავალი

მყარი ნარჩენების მართვის მომსახურება, ჩვეულებრივ, მოიცავს ქუჩებისა და საზოგადოებრივი ადგილების დასუფთავებას, მყარი ნარჩენების შეგროვებას, გადამუშავებას, ტრანსპორტირებასა და განთავსებას. მყარი ნარჩენების მართვა ყველაზე ძვირადღირებული და რთული მომსახურებაა მომსახურების იმ სახეებთან შედარებით, რომლებიც მუნიციპალურ დონეზე ხორციელდება, თუმცა ის ყველაზე ნაკლებადაა დაფასებული. წყალმომარაგება, ელექტროენერჯით მომარაგება, კანალიზაცია და საგზაო, სახანძრო და საპოლიციო დაცვა უზრუნველყოფენ მოქალაქეებისა და ბიზნესის ყოველდღიური და ძირითადი მოთხოვნილებების დაკმაყოფილებას. აქედან გამომდინარე,

<sup>1</sup> ნარჩენების მართვის კოდექსი, თავი 1, მუხლი 5, ნაწილი 2 (ბ)

<sup>2</sup> საქართველოს კანონი ადგილობრივი მოსაკრებლების შესახებ, მუხლი 12<sup>1</sup>, პუნქტი 6

საქართველოში ნარჩენების მართვის მომსახურების ტარიფებისა და დანახარჯების ანაზღაურების სისტემის შემუშავების ზოგადი მეთოდოლოგია

ამ სახის მომსახურება თემებისა და მათი ხელმძღვანელობისათვის უფრო პრიორიტეტულია. როგორც წესი, მყარი ნარჩენების მართვა ადგილობრივ დონეზე განხორციელებულ პროგრამებს შორის ბოლო ადგილს იკავებს.

ტარიფების დადგენასთან კავშირშია საქართველოში მოქმედი შემდეგი კანონები: ნარჩენების მართვის კოდექსი (2015), საქართველოს ორგანული კანონი „ადგილობრივი თვითმმართველობის კოდექსი (2014), და საქართველოს კანონი „ადგილობრივი მოსაკრებლების შესახებ“ (1998, შესწორებებით). ტარიფების დადგენის დროს გათვალისწინებული უნდა იყოს ტარიფების დადგენის მომენტისთვის მოქმედი ჩამოთვლილი და სხვა კანონები, წესები და საკანონმდებლო აქტები.

ადგილობრივი თვითმმართველობის კოდექსის თანახმად, მუნიციპალიტეტი (კერძოდ, საკრებულო, როგორც თვითმმართველი ერთეულის წარმომადგენლობითი ორგანო) პასუხისმგებელია ადგილობრივი მოსაკრებლების (ტარიფების) შემოღებაზე, ამოღებასა და გაუქმებაზე. მოსაკრებლის ოდენობა განისაზღვრება იმ კანონების საფუძველზე, რომლებიც არეგულირებენ მოსაკრებლების სტრუქტურასა და ოდენობას მთელი ქვეყნის ტერიტორიაზე.<sup>3</sup> ამჟამად მოქმედ კანონებში ტარიფების დადგენის მეთოდოლოგია არ განისაზღვრება.

მოქმედი კანონების თანახმად, ადგილობრივი მოსაკრებლის შემოღების საკითხი საკრებულოს (მუნიციპალიტეტის წარმომადგენლობითი ორგანო) კომპეტენციას განეკუთვნება და რეგულირდება საკრებულოს მიერ შემუშავებული და დამტკიცებული დადგენილებით. დადგენილება ადგენს მოსაკრებლის ოდენობას ფიზიკური და იურიდიული პირებისათვის, განსაზღვრავს მოსაკრებლის გამოთვლის მეთოდოლოგიას და მოსაკრებლის გადახდის წესებსა და ფორმებს.<sup>4</sup>

ნარჩენების მართვის მომსახურების ტარიფების დადგენის საერთაშორისო დონეზე აღიარებული მეთოდოლოგიები ემყარება თითოეულ მუნიციპალიტეტში არსებული კონკრეტული მდგომარეობის გათვალისწინებას. ტარიფების დადგენის დროს აუცილებლად უნდა იქნეს გათვალისწინებული ტარიფების დადგენის საერთაშორისო დონეზე აღიარებული პრინციპები, საქართველოს კანონმდებლობის მოთხოვნები, მომსახურების გაწევის სავარაუდო დანახარჯები და შემოსავალი და სხვა საზოგადოებრივი პროგრამების წვლილი.

დოკუმენტში მოცემულია შემდეგი სახის ინფორმაცია: ტარიფების დადგენის თანამედროვე და საერთაშორისო დონეზე აღიარებული პრინციპები; ნარჩენების მართვის თანამედროვე მომსახურების აღწერა; შემოსავლებისა და დანახარჯების აღრიცხვის სტანდარტები ნარჩენების მართვის სფეროში; და ტარიფების დადგენასთან დაკავშირებული საკანონმდებლო და სამართლებრივი მოთხოვნები.

<sup>3</sup> ნარჩენების მართვის კოდექსი, მუხლი 5, ნაწილი 2 (ბ).

<sup>4</sup> ტარიფებისა და დანახარჯების ანაზღაურების შეფასების ანგარიში

### **3.0 მყარი ნარჩენების მართვასთან დაკავშირებული ტარიფების დადგენის თანამედროვე პრინციპები**

აღნიშნული პრინციპების გათვალისწინება უზრუნველყოფს ნარჩენების მართვის სისტემის ეფექტიანობას, სამართლიანობასა და მდგრადობას. ტარიფების დადგენის პროცესში გათვალისწინებული უნდა იქნეს ყველა პრინციპი. საქართველოში ამჟამად მოქმედი კანონმდებლობა მოითხოვს ამ პრინციპების მხოლოდ გარკვეული ნაწილის გათვალისწინებას.

ქვემოთ ჩამოთვლილი პრინციპები შეესაბამება საერთაშორისო „საუკეთესო პრაქტიკას“. მათი გათვალისწინება აუცილებელია მყარი ნარჩენების მართვის მომსახურების ტარიფების დადგენის პროცესში.

#### **3.1 სამართლებრივი მოთხოვნები**

- ტარიფები უნდა დადგინდეს ტარიფების დადგენის მომენტისთვის მოქმედი კანონების შესაბამისად.

#### **3.2 დანახარჯების ანაზღაურება**

- ტარიფები უნდა განისაზღვროს მომსახურების გაწევასთან დაკავშირებული დანახარჯების, მათ შორის საექსპლუატაციო და ტექნიკური მომსახურების, კაპიტალური და/ან ფინანსირების ხარჯების საფუძველზე.

#### **3.3 ფინანსური მდგრადობა**

- სუბსიდირების შესაძლებლობების გათვალისწინებით, ტარიფების ოდენობამ უნდა უზრუნველყოს მომსახურების ფინანსური მდგრადობა.

#### **3.4 ჰორიზონტალური თანასწორობა**

- მომსახურების ყველა მომხმარებელი თანასწორია. ერთნაირი მომსახურების მისაღებად ყველა მომხმარებელი ერთი და იგივე საფასურს იხდის.

#### **3.5 ვერტიკალური თანასწორობა და სიღარიბის შემცირება**

- სოციალურად დაუცველი მომხმარებლები უნდა დაიხვეწონ ისევე, როგორც სხვები, თუმცა სხვა ტიპის რეგულაციებით შეიძლება გადახდისგან გათავისუფლდნენ. ასეთი რეგულაცია უნდა მოიცავდეს „სოციალურად დაუცველის“ განმარტებას. .

#### **3.6 განხორციელებადობა ადმინისტრაციული და ტექნოლოგიური თვალსაზრისით**

- ტარიფების დადგენის მეთოდოლოგია და სატარიფო სისტემა უნდა იყოს ტექნოლოგიური და ადმინისტრაციული თვალსაზრისით განხორციელებადი.

#### **3.7 დამბინძურებელი იხდის**

- ნარჩენების წარმოქმნაზე და ნარჩენების წარმოქმნითა და განთავსებით გამოწვეულ ზიანზე პასუხისმგებელმა პირმა უნდა დაფაროს ამ ნარჩენების

### 3.8 გამჭვირვალობა

- ტარიფების დადგენის საფუძველი, ისევე, როგორც სუბსიდირების წყაროები და მოცულობა, ცნობილი უნდა იყოს საზოგადოებისათვის.

## 4.0 ტარიფების დადგენის მეთოდოლოგია

### 4.1 შესავალი

ტარიფების დადგენის თანამედროვე და საერთაშორისო დონეზე აღიარებული მეთოდოლოგია შემდეგი ეტაპების გავლას ითვალისწინებს:

- ტარიფებთან დაკავშირებული კანონების მოთხოვნების იდენტიფიცირება;
- ნარჩენების მართვის მომსახურების სახეების იდენტიფიცირება;
- მომსახურების თითოეული სახის ბენეფიციარების დადგენა;
- მომსახურების თითოეული სახის დანახარჯების დადგენა;
- ტარიფის დადგენა შესაბამისი კანონების საფუძველზე და ტარიფების დადგენის თანამედროვე მეთოდების გამოყენებით.

### 4.2 კანონის მოთხოვნები

#### A. ნარჩენების მართვის კოდექსი (2015)

ნარჩენების მართვის კოდექსი (2015) არის საქართველოს კანონი, რომელიც ადგენს საქართველოში ნარჩენების მართვის ზოგად ჩარჩოს. კანონი არეგულირებს სახიფათო და არასახიფათო ნარჩენების შეგროვებას, ტრანსპორტირებას, აღდგენასა და განთავსებას, ასევე ნარჩენების მართვის დაგეგმვასთან დაკავშირებულ საკითხებს, განსაზღვრავს სხვადასხვა დაინტერესებული მხარეების კომპეტენციებსა და პასუხისმგებლობებს, სახელმწიფო სტრატეგიებსა და ნარჩენების მართვის მიდგომებს და უზრუნველყოფს ძირითადი წესების საფუძველს.

კოდექსის თანახმად, ნარჩენების მართვასთან დაკავშირებული დანახარჯების განსაზღვრისა და ტარიფების დადგენის პასუხისმგებლობა ადგილობრივ მუნიციპალიტეტებს ეკისრებათ. კერძოდ:

- ამ კოდექსისა და საქართველოს ორგანული კანონის „ადგილობრივი თვითმმართველობის კოდექსი“ შესაბამისად, ნარჩენების მართვის სფეროში მუნიციპალიტეტის კომპეტენციას განეკუთვნება მუნიციპალური ნარჩენების მართვა;<sup>5</sup>
- პრინციპი „დამბინძურებელი იხდის“ – ნარჩენების წარმოქმნელი ან ნარჩენების მფლობელი ვალდებულია გაიღოს ნარჩენების მართვასთან დაკავშირებული

<sup>5</sup> საქართველოს კანონი „ნარჩენების მართვის კოდექსი“; მუხლი 6, პუნქტი (8)



ხარჯები;<sup>6</sup>

- ამ კოდექსისა და საქართველოს ორგანული კანონის „ადგილობრივი თვითმმართველობის კოდექსი“ შესაბამისად, ნარჩენების მართვის სფეროში მუნიციპალიტეტის კომპეტენციას განეკუთვნება მუნიციპალური ნარჩენების მართვა (მათ შორის, მუნიციპალური ნარჩენების მართვის გეგმის შემუშავება) ამ კოდექსის მე-16 მუხლის შესაბამისად (გარდა ამ მუხლის მე-7 ნაწილით გათვალისწინებული უფლებამოსილებისა).<sup>7</sup>

## **B. საქართველოს კანონი „მოსაკრებლების სისტემის საფუძვლების შესახებ“ (1998)**

მყარი ნარჩენების მართვის მომსახურების ტარიფებს კანონის შემდეგი დებულებები ეხება:

- კანონის თანახმად, დასახლებული ტერიტორიის დასუფთავებასთან (რომელიც მოიცავს ნარჩენების შეგროვებას/ დამუშავებასა და ქუჩების დასუფთავებას) დაკავშირებული ნებისმიერი მოსაკრებელი ადგილობრივ მოსაკრებელს წარმოადგენს;
- ადგილობრივი მოსაკრებლის ოდენობის განსაზღვრა საკრებულოს (მუნიციპალიტეტის წარმომადგენლობითი ორგანო) პასუხისმგებლობას წარმოადგენს;
- მოსაკრებლის ოდენობა არ უნდა აღემატებოდეს ერთ სულ მოსახლეზე 3 ლარს თვეში, ხოლო იურიდიული პირის, ორგანიზაციისა და დაწესებულებისათვის – 25 ლარს ერთ კუბურ მეტრნარჩენებზე. ოჯახის წევრთა რაოდენობის მიუხედავად, სულადობის მაქსიმალური ზღვრული ოდენობა განისაზღვროს 4 სულით;<sup>8</sup>
- მოსაკრებლის ოდენობა არ უნდა აღემატებოდეს ამ მომსახურების ორგანიზებისა და ადმინისტრირებისათვის საჭირო ხარჯებს;
- იურიდიული პირის, ორგანიზაციისა და დაწესებულებისათვის მოსაკრებლის ოდენობა არ უნდა აღემატებოდეს 25 ლარს ერთ კუბურ მეტრ ნარჩენებზე;
- მოსაკრებლის ოდენობა ერთ სულ მოსახლესა და იურიდიულ პირზე, მოსაკრებლის ოდენობის გამოთვლის მეთოდოლოგია და მოსაკრებლის გადახდის წესი და ფორმა განისაზღვრება (ადგილობრივი ხელისუფლების პასუხისმგებელი ორგანოს) დადგენილებით.

საქართველოს კანონი „ადგილობრივი მოსაკრებლების შესახებ“ არ განსაზღვრავს მოსაკრებლების დადგენის წესს. სახელმწიფო აუდიტის სამსახურის მიერ გამოქვეყნებული ანგარიშის თანახმად: *იმ მუნიციპალიტეტებში, სადაც მოსაკრებლის შეგროვება მეტ-ნაკლებად მიმდინარეობს, დაწესებული ტარიფები დაუსაბუთებელია და არ ითვალისწინებს დასუფთავებისთვის საჭირო რეალურ ხარჯებს. აღნიშნული მიდგომა გამოწვეულია იმით, რომ მუნიციპალიტეტებში არ ხდება სატარიფო სისტემის ანალიტიკური განხილვა, დაკვირვება, ხარჯისა და შემოსავლის გაანგარიშება, რის საფუძველზეც შესაძლებელი იქნება მუნიციპალიტეტისთვის მისაღები ტარიფის განსაზღვრა.*<sup>9</sup>

<sup>6</sup> საქართველოს კანონი „ნარჩენების მართვის კოდექსი“; მუხლი 5, პუნქტი (2)

<sup>7</sup> საქართველოს კანონი „ნარჩენების მართვის კოდექსი“; მუხლი 6, პუნქტი (8)

<sup>8</sup> „საქართველოს კანონი ადგილობრივი მოსაკრებლის შესახებ“; მუხლი 12<sup>1</sup>, პუნქტი (4)

<sup>9</sup> მყარი მუნიციპალური ნარჩენების მართვის ეფექტიანობის აუდიტი - სახელმწიფო აუდიტის სამსახურის 2015 წლის ანგარიში

### C. საქართველოსა და ევროკავშირს შორის ასოცირების შესახებ შეთანხმება

საქართველოსა და ევროკავშირს შორის ასოცირების შესახებ შეთანხმება არ შეიცავს კონკრეტულ დებულებასა თუ მოთხოვნას ნარჩენების მართვასთან დაკავშირებული მოსაკრებლების შესახებ.<sup>10</sup> თუმცა მასში გაწერილია ხარჯების ამოღების მექანიზმის შემუშავება „დამბინძურებელი იხდის“ პრინციპზე დაყრდნობით.

#### 4.3 ნარჩენების მართვის მომსახურება

ტარიფების დადგენის დროს გათვალისწინებული უნდა იქნეს: მომსახურების სახე (დასუფთავება, შეგროვება, საბოლოო განთავსება); მომსახურების მიმღებები და მომსახურების ხარისხი.

#### A. დასუფთავების კომუნალური მომსახურება

დასუფთავების კომუნალური მომსახურება ნარჩენების მართვის მომსახურების ერთ-ერთ სახეს წარმოადგენს. დასუფთავების კომუნალური მომსახურება, ჩვეულებრივ, მოიცავს შემდეგს:

- ქუჩებისა და საზოგადოებრივი ადგილების დასუფთავება, რომელიც მოიცავს ქუჩების დაგვას, გზისპირების დასუფთავებას, ნარჩენების კონტეინერების დაცლასა და დადგმას საზოგადოებრივ ადგილებში. აღნიშნული მომსახურება ხორციელდება სხვადასხვა სიხშირით გამომდინარე მომსახურებით დაფარული ტერიტორიის ფართობიდან.
- ხელშეკრულებაზე დაფუძნებული სპეციალური მომსახურება, როგორცაა ცხოველების გვამების, ავარიების შედეგად წარმოქმნილი ნამსხვრევების გატანა, ტერიტორიის დასუფთავება საზოგადოებრივი ღონისძიებების შემდეგ. ამ სახის მომსახურება ხორციელდება საჭიროებიდან გამომდინარე.
- უკანონოდ დაყრილი ნარჩენების (ნარჩენების გროვების) გატანა და ნარჩენების უკანონოდ დაყრის აღკვეთა, რაც ხშირად მუნიციპალური მყარი ნარჩენების მართვის უმნიშვნელოვანესი შემადგენელია. ჩვეულებრივ, უკანონოდ დაყრილი ნარჩენების გატანის დანახარჯი დაახლოებით 100-ჯერ აღემატება ნარჩენების მართვის ფორმალურ სისტემაში არსებული ნარჩენების მომსახურების დანახარჯებს.

#### B. ნარჩენების წარმომქმნელების მიერ ნარჩენების განთავსების ვარიანტები

ნარჩენების წარმომქმნელის მიერ ნარჩენების განთავსებაში (ფიზიკური პირი/ოჯახი, კომერციული დაწესებულება, სამრეწველო ობიექტი) იგულისხმება ნარჩენების წარმომქმნელის მიერ ნარჩენების განთავსების მეთოდი. მსოფლიოს ქვეყნებსა და საქართველოში არსებობს ნარჩენების წარმომქმნელების მიერ საკუთარი ნარჩენების

<sup>10</sup> ანგარიში ტარიფების ფონური მდგომარეობის შესახებ

საქართველოში ნარჩენების მართვის მომსახურების ტარიფებისა და დანახარჯების ანაზღაურების სისტემის შემუშავების ზოგადი მეთოდოლოგია

განთავსების მრავალი მეთოდი. თითოეულ დასახლებაში არსებობს მისთვის დამახასიათებელი მეთოდი, რომელზეც გავლენას ახდენს ამ დასახლების ეკონომიკური, ფიზიკური და დემოგრაფიული მახასიათებლები და ნარჩენების მართვის მომსახურების არსებობა/არარსებობა. ცხრილში მოცემულია ნარჩენების წარმომქმნელის მიერ ნარჩენების განთავსების მეთოდები:

**ნარჩენების წარმომქმნელების მიერ ნარჩენების განთავსების არსებული ვარიანტები**

მომსახურების დონე	აღწერა
ნარჩენების ადგილზე ლიკვიდაცია	ეს არის ნარჩენების განთავსების ყველაზე ელემენტარული პრაქტიკა, რომელიც ფართოდაა გავრცელებული მეჩხრად განლაგებულ სოფლებში. ოჯახებს გამოყოფილი აქვთ მიწის ნაკვეთები, სადაც ისინი მარხავენ თავიანთ ნარჩენებს.
საერთო ნაგავსაყრელები	ნარჩენების წარმომქმნელები ვალდებული არიან, ნარჩენები გაიტანონ დასახლებულ პუნქტს გარეთ მდებარე ნაგავსაყრელზე. ნაგავსაყრელს უზრუნველყოფს, ოპერირებს და სისტემატურად ზედამხედველობს მუნიციპალიტეტი ან ხელშეკრულებით დაქირავებული პირი. ეს არის პატარა ზომის ნაგავსაყრელი, რომელიც როგორც წესი არ პასუხობს ნაგავსაყრელის დიზაინის თანამედროვე სტანდარტებს.
ნარჩენების საერთო კონტეინერები ან შენობებში არსებული ბუნკერები	ნარჩენების წარმომქმნელები ვალდებული არიან, მყარი ნარჩენები გაიტანონ ახლომდებარე ადგილზე, სადაც საერთო კონტეინერები ან ბუნკერებია განთავსებული. კონტეინერები და ბუნკერები იცლება ან ხდება მათი გატანა ნაგავსაყრელებზე დასაცლელად მუნიციპალიტეტის ან კონტრაქტორის მიერ.
კარდაკარ მომსახურება	ნარჩენების წარმომქმნელები ნარჩენებს ათავსებენ (ნარჩენების კონტეინერებში ან პარკებში) საკუთარი საცხოვრებელი სახლის ან კომერციული დაწესებულების წინ, საიდანაც მათი გატანა კვირაში ერთხელ ან ორჯერ ხდება.
ოფიციალური ნაგავსაყრელები	ნარჩენების წარმომქმნელები ვალდებული არიან თავიანთი ნარჩენები გაიტანონ დასახლებული პუნქტის გარეთ მდებარე ნაგავსაყრელზე. ნაგავსაყრელისთვის ადგილს გამოყოფს, მუნიციპალიტეტი (თუ ეს ტერიტორია მის საკუთრებაშია). ეს არის მცირე ზომის ნაგავსაყრელი, რომელიც როგორც წესი არ პასუხობს ნაგავსაყრელების თანამედროვე სტანდარტებს.

**C. მომსახურების მომხმარებლები**

აუცილებელია მომსახურების თითოეული სახის ყველა მომხმარებლის იდენტიფიცირება და მათი რაოდენობის დადგენა. მომხმარებლები შემდეგ კატეგორიებად იყოფა: ფიზიკური პირები/ოჯახები, კომერციული დაწესებულებები და სამრეწველო ობიექტები. უნდა დადგინდეს მომსახურების თითოეული სახის მომხმარებლის რაოდენობა ყველა ჩამოთვლილ კატეგორიაში. მუნიციპალური ნარჩენების მართვის გეგმა უნდა შეიცავდეს შემდეგ ინფორმაციას:

- ინფორმაციას მოსახლეობისგან ნარჩენების შეგროვების არსებული სისტემის

შესახებ;

- მონაცემებს შეგროვებული, აღდგენილი და განთავსებული არასახიფათო ნარჩენების ტიპებისა და ოდენობების შესახებ;
- მონაცემებს მოსახლეობისგან შეგროვებული, აღდგენილი და განთავსებული სახიფათო ნარჩენების ტიპებისა და ოდენობების შესახებ;
- ნარჩენების დამუშავების ობიექტების ადგილმდებარეობას;
- მუნიციპალური ნარჩენების, მათ შორის ბიოდეგრადირებადი და შეფუთვის ნარჩენების სეპარირებული შეგროვებისა და აღდგენის დაწესებულების დაგეგმილ ღონისძიებს – გადამუშავებას (რეციკლირება)
- ნარჩენების დამუშავების ახალი ობიექტების დაგეგმილ მშენებლობას;
- ნარჩენების საკითხებთან დაკავშირებული საზოგადოებრივი ცნობიერების ამაღლების პროგრამებს;
- ნარჩენების მართვის სფეროში სხვა მუნიციპალიტეტებთან თანამშრომლობის სფეროში განხორციელებულ და დაგეგმილ ღონისძიებებს;
- რეკომენდებული ღონისძიებების განხორციელების გზებსა და ვადებს, პასუხისმგებელ პირებს, საორიენტაციო ღირებულებებსა და მათი განხორციელების დაფინანსების წყაროებს;
- დასუფთავების კომუნალურ მომსახურებას;
- ნარჩენების პირველად შეგროვებას;
  - ა. ნარჩენების ადგილზე ლიკვიდაცია
  - ბ. საერთო კონტეინერები
  - გ. ბუნკერები
  - დ. კარდაკარ მომსახურება
  - ე. საერთო ნაგავსაყრელები
- შეგროვილი ნარჩენების განთავსებას
- რეციკლირებას

## 5.0 ნარჩენების მართვის მომსახურების დანახარჯების დადგენა

### 5.1 შესავალი

ტარიფების განსაზღვრის დროს პირველ რიგში აუცილებელია მყარი ნარჩენების მომსახურების კონკრეტული სახეების დანახარჯების განსაზღვრა. აქედან გამომდინარე, ტარიფების დადგენის პროცესში ადგილობრივ ხელისუფლებას უნდა ჰქონდეს მაქსიმალურად ზუსტი და ამომწურავი ინფორმაცია მომსახურებასთან დაკავშირებული ყველა სახის დანახარჯის შესახებ. მოქალაქეები უნდა იყვნენ ინფორმირებული აღნიშნული დანახარჯების შესახებ, რათა უკეთ გაიგონ შემოთავაზებული ტარიფების ფინანსური საფუძველი. მომსახურების დანახარჯების პროგნოზირება ტარიფების დადგენის პროცესის გადამწყვეტი ფაქტორია.

მომსახურების პროგნოზირებული დანახარჯების დადგენა ტარიფების დადგენის

საქართველოში ნარჩენების მართვის მომსახურების ტარიფებისა და დანახარჯების ანაზღაურების სისტემის შემუშავების ზოგადი მეთოდოლოგია

პროცესის ყველაზე რთულ ამოცანას წარმოადგენს. თუმცა, თუ არსებობს მუნიციპალური ნარჩენების მართვის სრულყოფილი გეგმა, არსებობს ინფორმაცია მომსახურების სახეების დანახარჯებისა და მომსახურების მომხმარებლების შესახებ. მომსახურების მდგრადობის უზრუნველსაყოფად ცნობილი უნდა იყოს მომსახურების თითოეული სახის რეალური დანახარჯი, დადგენილი თანამედროვე ბუღალტრული აღრიცხვის მეთოდებით (სრული ხარჯთაღრიცხვა), ხოლო მისი ანაზღაურება ტარიფებისა ან სუბსიდირების (სხვა შემოსავლები) საშუალებით უნდა ხდებოდეს.

ნარჩენების მართვის გეგმა, რომელიც შეიცავს დანახარჯებსა და მომსახურებასთან დაკავშირებულ ისეთ ინფორმაციას, რომელიც აუცილებელია ტარიფების დასადგენად თანამედროვე მეთოდების გამოყენებით, ყველა მუნიციპალიტეტს არ აქვს. აქედან გამომდინარე, წინამდებარე დოკუმენტში მოცემულია ინფორმაცია იმასთან დაკავშირებით, თუ როგორ უნდა მოხდეს დანახარჯების დადგენა და მათი გადანაწილება მომსახურების მიმღებებს შორის. დანახარჯების დადგენის გავრცელებულ და თანამედროვე მეთოდებს შორის განსხვავების უკეთ ასახსნელად აღწერილი იქნება მეთოდების ორივე კატეგორია.

## 5.2 მომსახურების მიწოდებლები

მომსახურების მიწოდება შეუძლიათ როგორც თავად მუნიციპალიტეტებს საკუთარი ტექნიკითა და მომსახურე პერსონალით, ასევე მათ საკუთრებაში არსებული კომპანიების საშუალებით, ან მუნიციპალიტეტებისაგან დამოუკიდებელ კერძო კომპანიებს მუნიციპალიტეტებთან გაფორმებული კონტრაქტის საფუძველზე. როგორც წესი, კერძო კომპანიების შერჩევა ხდება ტენდერის გზით, რომლის ადმინისტრირებასაც მუნიციპალიტეტი ახორციელებს. გარკვეულ მომსახურებას, როგორცაა ნაგავსაყრელების მომსახურება, უზრუნველყოფს ცენტრალური ხელისუფლება დანახარჯების ანაზღაურების საფუძველზე.

### A. უშუალოდ მუნიციპალიტეტების მიერ უზრუნველყოფილი მომსახურება

იმ შემთხვევაში, როდესაც მყარი ნარჩენების მართვის მომსახურებას უზრუნველყოფს მუნიციპალიტეტი, ან მუნიციპალიტეტის მფლობელობაში არსებული კომპანია, უნდა არსებობდეს ჩანაწერები მომსახურების უზრუნველყოფისთვის გაწეული ფულადი გასაღების შესახებ. აღნიშნულ ჩანაწერებში ფულადი გასაღალი შეიძლება მოცემული იყოს ერთიანად ყველა სახის მომსახურებისათვის, ან ცალ-ცალკე მომსახურების თითოეული სახისთვის, რომელიც, შესაძლოა, კიდევ უფრო დაკონკრეტებული იყოს, მაგალითად, შრომის ანაზღაურება, საწვავის ხარჯი, მასალის ხარჯი, და სხვ. საჭიროა არსებული ინფორმაციის ისეთნაირად გარდაქმნა, რომ უზრუნველყოფილ იქნეს მათი თავსებადობა სრული ხარჯთაღრიცხვის სტანდარტებთან (რომელიც აღწერილია ქვემოთ). აღნიშნული ინფორმაცია საფუძველად უნდა დაედოს ძველი და მომავალი დანახარჯების დადგენის პროცესს.

### B. კერძო კომპანიების მიერ უზრუნველყოფილი მომსახურება

იმ შემთხვევაში, როდესაც ცალკეულ ან ყველა სახის მომსახურებას უზრუნველყოფს ტენდერის საფუძველზე შერჩეული კერძო კომპანია (რომელიც არ არის მუნიციპალიტეტის მფლობელობაში), საკონტრაქტო მომსახურების მთლიანი დანახარჯები ცნობილია.

ტენდერის პირობებით მონაწილე კომპანია ვალდებული უნდა იყოს წარმოადგინოს მის მიერ უზრუნველყოფილი მომსახურების დანახარჯები ჩაშლილი სახით. მუნიციპალიტეტს, საკუთარი უფლებამოსილების ფარგლებში (შეგროვება ტრანსპორტირება), შეუძლია არ გააფორმოს კონტრაქტები ნარჩენების მართვის ყველა სახის მომსახურებაზე. ამ შემთხვევაში მას, საკონტრაქტო მომსახურებასთან დაკავშირებულ დანახარჯებთან ერთად, სხვა ხარჯებიც წარმოექმნება. მომსახურებასთან დაკავშირებული მთლიანი დანახარჯები იქნება საკონტრაქტო მომსახურებასთან დაკავშირებულ დანახარჯებს მიმატებული ის ხარჯებიც, რომლის გაწევაც მუნიციპალიტეტს მოუწევს.

### C. სახელმწიფოს მიერ გაწეული მომსახურება

მყარი მუნიციპალური ნარჩენების საბოლოო ლიკვიდაციას სახელმწიფო მართავს<sup>11</sup>. ამ მიზნით სახელმწიფო აწყობს ახალ რეგიონალურ ნაგავსაყრელებს (და გადამზიდ სადგურებს) და ახდენს არსებული ნაგავსაყრელების რეაბილიტაციას ან დახურვას. როგორც კი რეგიონალური ნაგავსაყრელები მოქმედი გახდება, მუნიციპალიტეტებს (და სხვა დაინტერესებულ მხარეებს) მოუწევთ ე. წ. „ჭიშკრის გადასახადის“ - ნარჩენების ერთ ტონაზე დაწესებული თანხის გადახდა. ამჟამად განიხილება გარდამავალი პერიოდის დაწესება, რომლის განმავლობაშიც სახელმწიფო მოახდენს მუნიციპალური ბიუჯეტის სუბსიდირებას ნარჩენების ლიკვიდირების ხარჯებთან მიმართებაში. ხარჯების სათანადოდ დათვლისთვის ხარჯები და სუბსიდიები აისახება მეთოდოლოგიაში და საბოლოო მოსაკრებელში.

### 5.3 ხარჯთაღრიცხვის მეთოდები

ტარიფების დასადგენად აუცილებელია ადრე არსებული დანახარჯებისა და შემოსავლების ანალიზი და გათვალისწინება მომავალი დანახარჯების დაგეგმვაში. წარსულში არსებული დანახარჯები, ჩვეულებრივ, წარმოადგენს საფუძველს მომავალი დანახარჯების პროგნოზირებისათვის. დანახარჯების პროგნოზირება უნდა მოხდეს ყველაზე სრულყოფილი მონაცემების საფუძველზე. საჭიროების შემთხვევაში უნდა მოხდეს აღნიშნული მონაცემების გარდაქმნა ისეთნაირად, რომ უზრუნველყოფილ იქნეს მათი თავსებადობა **სრული ხარჯთაღრიცხვის მეთოდებთან** (რომელიც აღწერილია ქვემოთ). **აღრიცხვის საკასო მეთოდის** (რომელიც აღწერილია ქვემოთ) გამოყენება არ არის რეკომენდებული. დოკუმენტში აღწერილია ორივე მეთოდი მათ შორის არსებული განსხვავებების საჩვენებლად.

### 5.4 სრული ხარჯთაღრიცხვა

სრული ხარჯთაღრიცხვა არის მყარი ნარჩენების მართვის ბუღალტრული აღრიცხვის თანამედროვე საერთაშორისო „საუკეთესო პრაქტიკა“ ან „თანამედროვე მეთოდი“. სრული ხარჯთაღრიცხვა წარმოადგენს სისტემურ მიდგომას, რომელიც უზრუნველყოფს მყარი ნარჩენების მართვის დანახარჯებისა და შემოსავლების გამოვლენას, დადგენასა და

<sup>11</sup> საქართველოს ტერიტორიაზე, თბილისისა და აჭარის ავტონომური რესპუბლიკის გარდა მუნიციპალური მყარი ნარჩენების ლიკვიდაციას აწარმოებს მყარი ნარჩენების მართვის კომპანია (სახელმწიფო შპს). თბილისში მუნიციპალური ნარჩენების ლიკვიდაციას აწარმოებს თბილსერვისი (სახელმწიფო შპს). რაც შეეხება აჭარის ავტონომურ რესპუბლიკას – ქობულეთის ტერიტორიაზე ნარჩენების ლიკვიდაციას აწარმოებს აიპ „ქობულეთის დასუფთავება“, ხოლო ბათუმის ტერიტორიაზე – შპს „სევერი“.

სათანადო ანგარიშგებას. აღნიშნული მეთოდი ითვალისწინებს „*ძველ და მომავალ გასავლებს, ზედნადებ ხარჯებს (საზედამხედველო და დამხმარე სამსახური) და საექსპლუატაციო ხარჯებს*“.<sup>12</sup>

სრული ხარჯთაღრიცხვის სისტემის ერთ-ერთ მთავარ დამახასიათებელ თვისებას წარმოადგენს ის, რომ აღნიშნული სისტემა ერთმანეთისგან განასხვავებს ტერმინებს **გასავალი და დანახარჯი**. გასავალი ნიშნავს ფულად ხარჯს (გასავალს), გაწეულს ქონების შესაძენად ან ტექნიკის, სამუშაო ძალის, იარაღების, მასალებისა და სხვა მომსახურების დასაქირავებლად. დანახარჯი წარმოადგენს გამოყენებული ან დახარჯული რესურსების ფულად ღირებულებას, რაც შეადგენს მუნიციპალური ნარჩენების პროგრამისთვის გამოყენებული ან გამოსაყენებლად განკუთვნილ რესურსებზე გაწეულ დანახარჯს. გასავალი არის რესურსების შესაძენად დახარჯული ნაღდი ფული. მაგალითად, ფულის გასავალს ადგილი აქვს ნაგავმზიდის შეძენის მომენტში, ხოლო ნაგავმზიდთან დაკავშირებულ დანახარჯს (ღირებულების კლება) - ადგილი აქვს ტექნიკის მთელი საექსპლუატაციო ვადის განმავლობაში. ნაგავმზიდთან დაკავშირებული დანახარჯი უნდა გადანაწილდეს მისი გამოყენების მთელ პერიოდზე, ვინაიდან ნაგავმზიდის ღირებულება ყოველწლიურად მცირდება. როდესაც ის უვარგისი გახდება, საჭირო იქნება მისი ჩანაცვლება ახალი ნაგავმზიდით, რაც დაკავშირებული იქნება ფულად გასავალთან.

მთლიანი შემოსავლის დადგენის დროს მნიშვნელოვანია შემოსავლების წყაროების იდენტიფიცირება. ტარიფების გარდა სხვა წყაროებიდან მიღებული შემოსავლები შეიძლება გამოყენებულ იქნეს მომსახურების სავარაუდო დანახარჯებისა და ტარიფების დასაბალანსებლად. შემოსავლების გარკვეული ნაწილი შეიძლება დაიხარჯოს თემის კონკრეტული სეგმენტის სასარგებლოდ, მაგალითად შემცირდეს ტარიფის ოდენობა ხელმოკლე ოჯახებისთვის. შემოსავლების ასეთ წყაროებს მიეკუთვნება გრანტები, მთავრობისა და საერთაშორისო ფინანსური დახმარება. მაგალითად, უცხო ქვეყნის მიერ მუნიციპალიტეტისათვის კონკრეტული მიზნით, მაგალითად, ტექნიკის შესაძენად ან მცირე შემოსავლის მქონე ოჯახებისთვის ტარიფის სუბსიდირებისათვის, გაწეული ფინანსური დახმარება, შეიძლება გამოყენებულ იქნეს ტარიფების დადგენის ვერტიკალური თანასწორობის პრინციპის შესაბამისად.

წინამდებარე თავში ნაჩვენებია, თუ როგორ უნდა დადგინდეს მყარი ნარჩენების მართვის მომსახურების დანახარჯები და შემოსავლები სრული ხარჯთაღრიცხვის პრინციპების გამოყენებით.

### A. შემოსავლების დადგენა სრული ხარჯთაღრიცხვის მეთოდის გამოყენებით

უნდა აღიწეროს გასულ წლებში არსებული შემოსავლების წყაროები ისე, როგორც ნაჩვენებია ცხრილში:

შემოსავლების აღრიცხვა	აღწერა
მომსახურების საფასურის დარიცხვა	მომსახურების საფასურის <b>დარიცხვა</b> საყოფაცხოვრებო, კომერციული, სამრეწველო და სხვა მომხმარებლებისთვის.
საერთო ფონდიდან მიღებული სახსრები	გადარიცხვები მუნიციპალიტეტის საკუთარი ფონდიდან მყარი ნარჩენების მართვაზე პასუხისმგებელ ერთეულის ბიუჯეტში.

<sup>12</sup> აშშ-ს გარემოს დაცვის სააგენტო (1997), *მუნიციპალური მყარი ნარჩენების მართვის სრული ხარჯთაღრიცხვა: სახელმძღვანელო*, ვაშინგტონი

საქართველოში ნარჩენების მართვის მომსახურების ტარიფებისა და დანახარჯების ანაზღაურების სისტემის შემუშავების ზოგადი მეთოდოლოგია

ცენტრალური მთავრობიდან მიღებული სახსრები	ცენტრალური მთავრობიდან ფინანსთა სამინისტროს საშუალებით მიღებული საბიუჯეტო სუბსიდირება.
გაყიდვები	კომპოსტირებული მულჩის, რეციკლირებადი მასალებისა და სხვა მასალების გაყიდვითა თუ მომსახურებით მიღებული საბიუჯეტო შემოსავლები.
კონტრაქტები	ნარჩენების მსხვილ წარმომქმნელებთან, როგორცაა სასტუმროები, რესტორნები და სხვა, მომსახურების კონტრაქტებიდან მიღებული საბიუჯეტო შემოსავლები.
სხვა	დონორი ორგანიზაციებიდან ბიუჯეტში მიღებული სახსრები*.

\* დაგეგმილი შემოსავლების გარკვეული ნაწილი შეიძლება დაიხარჯოს თემის კონკრეტული სეგმენტის სასარგებლოდ და, შესაბამისად, გამოყენებულ იქნეს გარკვეული მომსახურების შერჩეული მიმღებებისთვის ტარიფის (სუბსიდირების გზით) შესამცირებლად. შემოსავლების ასეთ წყაროებს მიეკუთვნება გრანტები, მთავრობისა და საერთაშორისო ორგანიზაციების ფინანსური დახმარება. მაგალითად, უცხო ქვეყნის მიერ მუნიციპალიტეტისათვის კონკრეტული მიზნით, მაგალითად, ტექნიკის შესაძენად ან მცირე შემოსავლის მქონე ოჯახებისთვის ტარიფის სუბსიდირებისათვის, გაწეული ფინანსური დახმარება.

ქვემოთ მოცემული ცხრილი წარმოადგენს გასული წლების შემოსავლების სტრუქტურირების ნიმუშს. იმ შემთხვევაში, როდესაც არ არსებობს ინფორმაცია მომსახურების კონკრეტული სახეების მიხედვით, შესაძლებელია შემოსავლების გადანაწილება მყარი ნარჩენების მართვის მომსახურების ძირითად ღონისძიებებზე მას შემდეგ, რაც ეს ინფორმაცია ცნობილი გახდება. წინააღმდეგ შემთხვევაში, დაფიქსირებულ უნდა იქნეს შემოსავლების ჯამური მნიშვნელობა. ნაჩვენები უნდა იყოს არა რეალურად მიღებული თანხები, არამედ „სავალდებულო“ თანხები.



სრული ხარჯთაღრიცხვა - შემოსავლების აღრიცხვის ნიმუში

მყარი ნარჩენების შემოსავლების სტრუქტურა							
მომსახურების ძირითადი სახე	შემოსავლების აღწერა						
	მომსახურების საფასურის დარიცხვა	საერთო ფონდიდან მიღებული სახსრები სავალდებულო	ცენტრალური მთავრობიდან მიღებული სახსრები სავალდებულო	გაყიდვები	კონტრაქტები	სხვა მიღებული შემოსავალი	სულ
ნარჩენების შეგროვება							
ნარჩენების გადამუშავება და/ან დამუშავება							
ნარჩენების განთავსება							
ქუჩებისა და საზოგადოებრივი ადგილების დასუფთავება (პარკები და სხვ.)							
სულ							

**B. დანახარჯების დადგენა სრული ხარჯთაღრიცხვის მეთოდის გამოყენებით**

სრული ხარჯთაღრიცხვის პრინციპების გამოყენება დანახარჯების შესაფასებლად მოითხოვს რიგი ისეთი დანახარჯების აღიარებას, რომლებსაც *ბუღალტრული აღრიცხვის საკასო სისტემა არ ითვალისწინებს*. ცხრილში ჩამოთვლილია სრული ხარჯთაღრიცხვის სისტემაში გამოყენებული ყველა სახის დანახარჯი მიუხედავად იმისა, რომ ყველა ეს დანახარჯი შეიძლება არ იყოს დამახასიათებელი სისტემისთვის .

**სრული ხარჯთაღრიცხვა - დანახარჯების კატეგორიების მაგალითი**

დანახარჯის სახეობა	დანახარჯის კომპონენტები
ახლად დაარსებული სისტემების საწყისი დახარჯები (აქტივები)	აღჭურვილობა, მიწის შეძენა, ნაგავსაყრელისათვის მშენებლობის ნებართვის მისაღებად, საზოგადოებრივი ცხოვრების ამალგებისა და საზოგადოებასთან ურთიერთობის პროგრამებისთვის, და სხვ. საჭირო ხარჯები
პირდაპირი საექსპლუატაციო დანახარჯები	მიმდინარე ხარჯები <ul style="list-style-type: none"> <li>ექსპლუატაცია და ტექნიკური მომსახურება</li> <li>სესხის მომსახურება</li> </ul>
საბოლოო დანახარჯები (სამომავლო ვალდებულებები)	ნაგავსაყრელის ტერიტორიის დახურვა შენობების/ტექნიკის ექსპლუატაციიდან გამოყვანა ტერიტორიის დახურვის შემდგომი მოვლა თანამშრომლების საპენსიო და ჯანდაცვის შემწეობა
ცვეთა	ღირებულება, გადანაწილებული აქტივის საექსპლუატაციო პერიოდზე იმ შემთხვევაში, თუ მისი საექსპლუატაციო პერიოდი ერთ წელს აღემატება (ადგილი აქვს ცვეთას). ზოგადად, ამ კატეგორიაში ხვდება საწყისი დანახარჯები, სამომავლო ვალდებულებები (საბოლოო დანახარჯები), ტექნიკისა და აღჭურვილობის დანახარჯები და სხვ.
ამოუღებელი მოსაკრებელი	სრული ხარჯთაღრიცხვის პრინციპების (დარიცხვის) გამოყენების შემთხვევაში ამოუღებელი მოსაკრებლები დანახარჯად ითვლება (დებიტორული დავალიანება)
გაუთვალისწინებელი ხარჯები	აღდგენის ხარჯები პასუხისმგებლობის ხარჯები (ქონების დაზიანება, პერსონალის სხეულის დაზიანება, და სხვ.)

საექსპლუატაციო დანახარჯები წარმოადგენენ ბიზნესის კეთების მიმდინარე ხარჯებს. ითვლება, რომ ბიზნესის კეთების ძირითადი დანახარჯებია: (1) ექსპლუატაცია და ტექნიკური მომსახურება, და (2) ხარჯები პროცენტების გადახდაზე (სესხების პროცენტის ხარჯები)(კრედიტის პროცენტის გადახდა). საექსპლუატაციო დანახარჯების ეს ორი სახეობა შეიძლება დაიყოს პირდაპირი და არაპირდაპირი დანახარჯების კატეგორიებად. პირდაპირ დანახარჯებს მიეკუთვნება ისეთი დანახარჯები, რომლებიც დაკავშირებულია მყარი ნარჩენების მართვის მომსახურების ისეთი ძირითადი სამუშაოების წარმოებასთან, როგორცაა ნარჩენების შეგროვება, გადამტვირთავი სადგურების მუშაობა, ნაგავსაყრელის მუშაობა, ნარჩენების გადამუშავება, და სხვ. არაპირდაპირი დანახარჯები დაკავშირებულია ძირითადი ღონისძიებების მხარდამჭერ საქმიანობასთან. არაპირდაპირ ხარჯებს განეკუთვნება საქმისწარმოებასთან, ოფისის თანამშრომლებთან, სახელფასო მომსახურებასთან, მონაცემთა დამუშავებასთან, დაზღვევასთან, საზოგადოებრივ

საგანმანათლებლო პროგრამებთან და ა.შ. დაკავშირებული დანახარჯები. ბევრ ამ სახის დანახარჯს „ზედნადები“ ხარჯი ეწოდება. აღნიშნულ საქმიანობებთან დაკავშირებული დანახარჯები უნდა გადანაწილდეს დანახარჯების აღრიცხვის შესაბამის კატეგორიებში. ცხრილში მოცემული დანახარჯების აღრიცხვის კატეგორიები შესაბამისი აღწერით:

**სრული ხარჯთაღრიცხვა - დანახარჯების აღრიცხვის კატეგორიები**

ოპერაციებისა და შენახვის ხარჯები	აღწერა
სამუშაო ძალა	მომსახურე პერსონალის ხელფასი, აგრეთვე მათი ჯანმრთელობის დაზღვევა, პენსია, პრემიები, და სხვ.
ავტომანქანები და აღჭურვილობა	ავტომანქანების ექსპლუატაციის ხარჯები: საწვავი, ზეთი და საპოხი მასალა, ტექნიკური მომსახურება. აქვე შედის იჯარის ხარჯი ასეთის არსებობის შემთხვევაში.
სახარჯი მასალები	საოფისე მასალები, ნაწილები, იარაღები და სხვ.
იჯარის ან ქირის გადასახადი	ნაგავსაყრელისთვის, გადამტვირთავი სადგურისთვის, ავტოპარკისთვის, ოფისებისათვის და ა.შ. საჭირო მიწის იჯარის გადასახადი.
საკონტრაქტო მომსახურება	გარკვეულ მომსახურებაზე, მაგალითად, ქუჩების დაგვაზე, ნარჩენების გადამუშავებაზე (რეციკლირებაზე), და სხვ. დადებული კონტრაქტები.
ხარჯები პროცენტების დაფარვაზე	მყარი ნარჩენების მართვის მომსახურების ძირითადი ღონისძიებებისათვის აღებული კრედიტების პროცენტის გადახდა.
ცვეთა	იმ ძირითადი საშუალებების ცვეთა, საწყისი და საბოლოო დანახარჯები, რომელთა საექსპლუატაციო პერიოდი 1 წელიწადს აღემატება.
სხვა გადასახადები	სხვა სახის ისეთი გადასახადი, რომელიც არ არის აღწერილი ზემოთ, როგორცაა დებიტორული დავალიანება გადაუხდელობის ან სოციალურად დაუცველი ჯგუფების მოსაკრებლისგან გათავისუფლების გამო.

ქვემოთ მოცემული ცხრილი წარმოადგენს გასული წლების დანახარჯების სტრუქტურირების ნიმუშს. იმ შემთხვევაში, როდესაც არ არსებობს ინფორმაცია მომსახურების კონკრეტული სახეების მიხედვით, შესაძლებელია დანახარჯების გადანაწილება მყარი ნარჩენების მართვის მომსახურების ძირითად ღონისძიებებზე მას შემდეგ, რაც ეს ინფორმაცია ცნობილი გახდება. წინააღმდეგ შემთხვევაში, დაფიქსირებული უნდა იქნეს დანახარჯების ჯამური მნიშვნელობა. ნაჩვენები უნდა იყოს არა რეალურად გასული, არამედ „სავალდებულო“ თანხები.

**სრული ხარჯთაღრიცხვა - სავარაუდო საექსპლუატაციო ხარჯები**

მომსახურების ძირითადი სახეები	ხარჯთაღრიცხვა								
	სამუშაო ძალა	ავტომანქანებისა და აღჭურვილობის საექსპლუატაციო ხარჯები	სახარჯი მასალები	იჯარის ან გადასახადი	საკონტრაქტო მომსახურება	ხარჯები პროცენტების დაფარვაზე	ცვეთა და/ან სესხის ძირის დაფარვა, და რეკაპიტალიზაცია <sup>13</sup>	ამოუღებელი მოსაკრებელი	სულ
ნარჩენების შეგროვება									
ნარჩენების გატანა									
გადამუშავება									
ნარჩენების განთავსება									
ქუჩებისა და საზოგადოებრივი ადგილების დასუფთავება (პარკები და სხვ.)									
<b>სულ</b>									

<sup>1</sup> იმ შემთხვევაში, თუ ტექნიკა მუნიციპალიტეტის საკუთრებას წარმოადგენს და მისი საფასური მთლიანად გადახდილია, მის არსებულ ღირებულებას საექსპლუატაციო ვადის განმავლობაში ცვეთა ერიცხება. იმ შემთხვევაში, თუ ტექნიკა მუნიციპალიტეტის საკუთრებაა, მაგრამ მისი შეძენა კრედიტით განხორციელდა, სესხის ძირის დაფარვისა და პროცენტის გადასახადი გათვალისწინებულ უნდა იქნეს იმ დაშვებით, რომ ტექნიკის საექსპლუატაციო ვადა იგივეა, რაც სესხის დაფარვის პერიოდი და რომ მისი ღირებულება საექსპლუატაციო ვადის დასრულებისთვის ნულის ტოლია.

<sup>13</sup> ხარჯების ორმაგი აღრიცხვის თავიდან ასაცილებლად, თუ ცვეთის ხარჯები სესხის ძირის გადახდის ხარჯებს აღემატება, ეს უკანასკნელი ხარჯად არ უნდა ჩაითვალოს, ხოლო იმ შემთხვევაში, თუ ცვეთის ხარჯები სესხის გადახდის ხარჯებზე უფრო დაბალია, სხვაობა (სესხის გადახდის ხარჯებს გამოკლებული ცვეთის ხარჯები) უნდა დაემატოს ხარჯებს.

### C. ბუღალტრული აღრიცხვის საკასო მეთოდი

ადგილობრივი ხელისუფლება საკუთარი ფინანსური რესურსების მოძრაობის საჩვენებლად, ჩვეულებრივ, ბუღალტრული აღრიცხვის საკასო მეთოდს (ფულის ფაქტიური გასავლის აღრიცხვა) იყენებდა და იყენებს. ბუღალტრული აღრიცხვის საკასო სისტემა აღრიცხავს შემოსავალსა და დანახარჯს (გასავალს) იმ თარიღით, როდესაც ადგილი ჰქონდა შემოსავალსა თუ გასავალს. მაგალითად, ნაგავმზიდის შესყიდვა დაფიქსირებულია როგორც ერთი ხარჯი, რომელსაც ადგილი ჰქონდა ნაგავმზიდის შესყიდვის დღეს. ტარიფებიდან მიღებული შემოსავალი დაფიქსირებულია როგორც გადამხდელისგან რეალურად მიღებული შემოსავალი. განსხვავებით აღრიცხვის საკასო მეთოდისაგან, სრული ხარჯთაღრიცხვა წარმოადგენს დარიცხვის მეთოდს, რომელიც დანახარჯებს განიხილავს გამოყენებულ ან მომავალში გამოსაყენებელ რესურსად მიუხედავად იმისა, თუ როდის მოხდა ფულის ხარჯვა.

აღრიცხვის საკასო მეთოდის გამოყენებით შემოსავლების დადგენის შემთხვევაში ასახული იქნება მხოლოდ მოცემული პერიოდის განმავლობაში შემოსული ნაღდი ფული. მნიშვნელოვანი განსხვავება შემოსავლების ოდენობაში გამოწვეული იქნება განსხვავებით მომსახურებისა და კონტრაქტების დარიცხვებსა და რეალურად მიღებულ თანხებს შორის, ასევე, სავარაუდოდ მიღებული სახსრებისა და სათემო გრანტების გამო.

#### შემოსავლების აღრიცხვის ნიმუში-ბუღალტრული აღრიცხვის საკასო მეთოდი

მყარი ნარჩენების მართვის შემოსავლების სტრუქტურირება						
მომსახურება	შემოსავლების აღრიცხვა					სულ
	მომსახურების საფასურის დარიცხვა მიღებული	საერთო ფონდიდან მიღებული სახსრები მიღებული	ცენტრალური მთავრობიდან მიღებული სახსრები მიღებული	დონორების დახმარება მიღებული	კონტრაქტებზე დარიცხული გადასახადი მიღებული	
ნარჩენების შეგროვება						
ნარჩენების გადამუშავება და/ან დამუშავება						
განთავსება ნაგავსაყრელზე						
ქუჩებისა და საზოგადოებრივი ადგილების დასუფთავება						

საქართველოში ნარჩენების მართვის მომსახურების ტარიფებისა და დანახარჯების ანაზღაურების სისტემის  
შემუშავების ზოგადი მეთოდოლოგია

(პარკები და სხვ.)						
სულ						

დანახარჯების დადგენა აღრიცხვის საკასო მეთოდის გამოყენებით ხდება მოცემულ პერიოდში ნაღდი ფულის გასავლების საფუძველზე. ინფორმაცია ნაღდი ფულის გასავლის შესახებ, ჩვეულებრივ, ძველ დოკუმენტაციაში მოიპოვება. დეტალური ინფორმაცია ყველგან არ არსებობს.

ბუღალტრული აღრიცხვის საკასო მეთოდი-საექსპლუატაციო ხარჯები

კატეგორია	დანახარჯების აღრიცხვა - აღრიცხვის საკასო მეთოდი								
	სამუშაო ძალა	ავტომანქანები და აღჭურვილობა (ახლის შესყიდვა) + საექსპლუატაციო ხარჯები	სახარჯი მასალები	იჯარის ან გადასახადი	საკონტრაქტო მომსახურება	სესხის დაფარვა	ცვეთა*	ამოუღებელი მოსაკრებელი*	სულ
ნარჩენების შეგროვება									
გადამუშავება (რეციკლირება)									
ნარჩენების დამუშავება									
ქუჩებისა და საზოგადოებრივი ადგილების დასუფთავება (პარკები და სხვ.)									
სულ									

\*ეს კატეგორიები არ შედის აღრიცხვის საკასო სისტემაში

## 6.0 ნარჩენების მართვის მომსახურება - დანახარჯების განაწილება

### 6.1 შესავალი

თუ ცნობილია თითოეულ კონკრეტულ მომსახურებასთან დაკავშირებული დანახარჯი და ერთი და იგივე სახის მომსახურების მომხმარებელთა რაოდენობა, დანახარჯების გადანაწილება ძალიან ადვილია. ამ შემთხვევაში მომსახურების მთლიანი დანახარჯი თანაბრად უნდა გაიყოს მომსახურების მიმღებების რაოდენობაზე. ამ სახის ინფორმაცია არსებობს, თუ მუნიციპალიტეტს აქვს სათანადოდ მომზადებული მუნიციპალური ნარჩენების მართვის გეგმა. თუმცა, ხშირ შემთხვევაში ტარიფების დადგენის პროცესისათვის საჭირო გახდება ამ სახის ინფორმაციის მოპოვება. თუ ყველა ხარჯის დასაფარად სუბსიდიები არ იქნება გამოყოფილი, ხარჯები, რომლებიც უნდა აისახოს გადამხდელთა ჯგუფებზე, უფრო მაღალი იქნება, ვინაიდან სოციალურად დაუცველი ჯგუფები მოსაკრებლებს არ გადაიხდიან (ერთეულის ხარჯი = სერვისის მთლიანი ხარჯი/სერვისით მოსაგებლე გადამხდელთა რაოდენობა).

ტარიფების დადგენის პროცესის სათანადოდ ჩასატარებლად, საჯარო მოხელეებსა და მოქალაქეებს უნდა ჰქონდეთ ინფორმაცია მომსახურების სახეებზე, აგრეთვე მომსახურების მომხმარებლებზე, მომსახურების დონეზე (ხარისხთან, რაოდენობასა და კომფორტულობასთან დაკავშირებული მაჩვენებლები) და მომსახურების თითოეულ სახესთან დაკავშირებულ დანახარჯებზე. მაგალითად, მომსახურების ისეთი სახე, რომელიც ითვალისწინებს ნარჩენების კონტეინერების დადგმასა და მომსახურებას თითოეულ სახლთან, კომერციულ დაწესებულებასა თუ სამრეწველო უბანზე (კარდაკარ მომსახურება), უფრო ძვირადღირებულია, ვიდრე საერთო კონტეინერების სისტემაზე დამყარებული მომსახურება. აღნიშნული თანაფრდობა დამოკიდებულია იმაზე, თუ რა ტიპისაა დასახლებული პუნქტის: მჭიდროდ დასახლებულია იგი თუ სოფლის ტიპის.

იმ შემთხვევაში, როდესაც ადგილი აქვს ერთდროულად ორივე სახის მომსახურებას, თუმცა ცნობილია ნარჩენების შეგროვების მხოლოდ მთლიანი დანახარჯი, კარდაკარ მომსახურებას უნდა მიეწეროს უფრო მეტი დანახარჯი, ვიდრე კონტეინერების სისტემაზე დამყარებულ მომსახურებას.

ნარჩენების პირველადი განთავსების მეთოდის (კარდაკარ ან საერთო კონტეინერები) გარდა, აუცილებელია სხვა ფაქტორების გათვალისწინებაც. ნარჩენების საბოლოო განთავსების დანახარჯი მნიშვნელოვნად არის დამოკიდებული ნარჩენების რაოდენობაზე. ვინაიდან შეგროვების ადგილზე მიტანილი ნარჩენების წონისა თუ მოცულობის დადგენა, ჩვეულებრივ, რთულია (შეუძლებელია საერთო კონტეინერების შემთხვევაში), თუმცა, კარდაკარ მომსახურების შემთხვევაში დანახარჯების გადანაწილება შესაძლებელია კონტეინერების ზომისა და მათი დაცლის სიხშირის საფუძველზე. თანამედროვე პრაქტიკაში გავრცელებულია კარდაკარ მომსახურებისთვის ხარჯების გადანაწილება კონტეინერის ტიპისა და გატანის სიხშირის მიხედვით. სატარიფო სისტემების უმეტესობა გადასახადს აწესებს კონტეინერების ზომისა და რაოდენობის და/ან მომსახურების სიხშირის გათვალისწინებით.

დანახარჯების განაწილების კონცეფციის საილუსტრაციოდ წინამდებარე დოკუმენტში გამოყენებულ იქნა მონაცემები USAID-WMTR პროგრამის ფარგლებში მომზადებული „ტარიფებისა და დანახარჯების ანაზღაურების ანგარიშიდან“. მონაცემები ეყრდნობა ქობულეთის მუნიციპალიტეტში (აჭარის ავტონომიური რესპუბლიკა) ჩატარებული



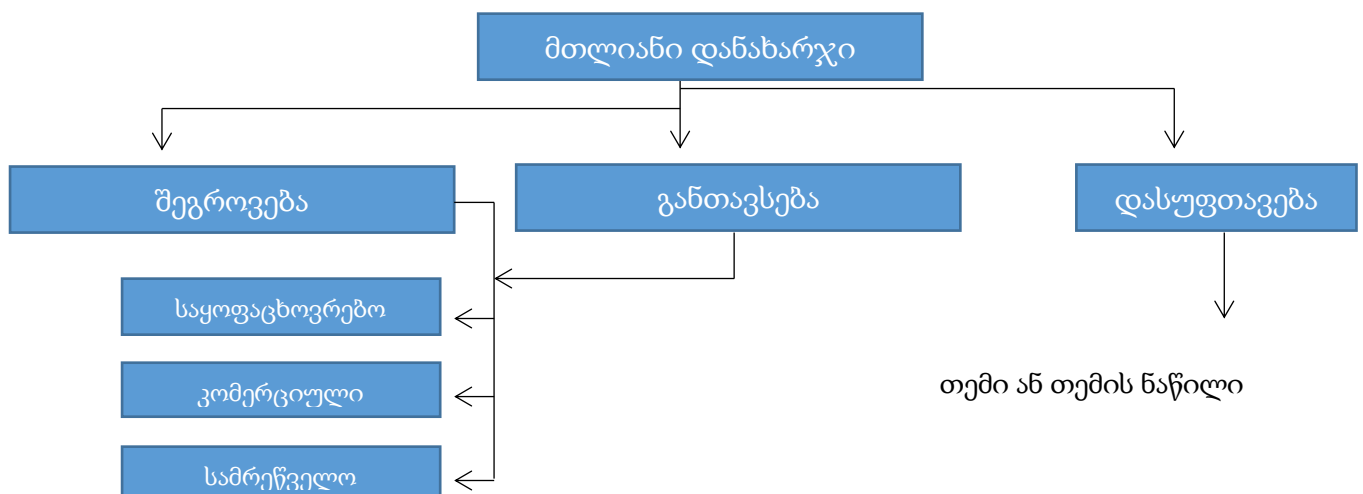
კვლევის შედეგებს. მიუხედავად იმისა, რომ მიღებული ინფორმაცია არ არის დეტალური, ქობულეთის მუნიციპალიტეტის მაგალითი გვიჩვენებს, რომ იმ შემთხვევებშიც კი, როდესაც არ არსებობს მუნიციპალური ნარჩენების მართვის გეგმა, შესაძლებელია ტარიფების დადგენის თანამედროვე მეთოდების გამოყენება. მწირი ინფორმაციის საფუძველზეც შესაძლებელია ტარიფების დადგენის თანამედროვე პრინციპებისა და მეთოდოლოგიების გამოყენება. ქობულეთის ინფორმაცია გამოყენებულ იქნა იმ მოსაზრების გამო, რომ ქობულეთში არსებული სიტუაცია მონაცემების ხელმისაწვდომობასთან დაკავშირებით მსგავსია საქართველოს სხვა მუნიციპალიტეტებში არსებული სიტუაციისა. თუ ვაჩვენებთ, რომ თანამედროვე ტექნოლოგიების გამოყენება შესაძლებელია ინფორმაციის სიმწირის პირობებშიც, წინამდებარე დოკუმენტი გამოდგება სახელმძღვანელოდ მთელი საქართველოს მასშტაბით.

გამოყენებულ იქნა შემდეგი ინფორმაცია:

- მოსახლეობა = 75,200;
- 45% დაფარულია მყარი ნარჩენების მართვის მომსახურებით;
- მომსახურების სახეები: საზოგადოებრივი ადგილების დასუფთავება, ნარჩენების შეგროვება და ნარჩენების განთავსება;
- ნარჩენების შესაგროვებლად გამოიყენება საერთო კონტეინერები და შენობებში არსებული ბუნკერები;
- ნარჩენების მართვის მთლიანი დანახარჯი შეადგენდა 1,025,969 ლარს წელიწადში;
- ნარჩენების შეგროვების და გატანის დანახარჯი შეადგენდა 391,776 ლარს წელიწადში;
- ნარჩენების განთავსების დანახარჯი შეადგენდა 45,450 ლარს წელიწადში;
- დაგვისა და დასუფთავების დანახარჯი შეადგენდა 588,742 ლარს წელიწადში.

## 6.2 მომსახურების დანახარჯების განაწილება

მყარი ნარჩენების მართვის მომსახურების დანახარჯები უნდა გადანაწილდეს მომსახურების კატეგორიებსა და მომსახურების მიმღებებზე ისე, როგორც ნაჩვენებია ნახაზზე:



როდესაც არ არის ცნობილი მომსახურების კონკრეტული სახეების არსებული თუ პროგნოზირებული დანახარჯები, მათი დადგენა უნდა მოხდეს არსებული, ყველაზე სრულყოფილი ინფორმაციის საფუძველზე. პირველ რიგში, დანახარჯები უნდა გადანაწილდეს მომსახურების ძირითად კატეგორიებზე: შეგროვება, განთავსება და დასუფთავება. მუნიციპალური მყარი ნარჩენების მართვის გეგმის არსებობის შემთხვევაში დანახარჯები უნდა გამოითვალოს გეგმაში არსებული მონაცემების საფუძველზე. იმ შემთხვევაში, თუ მუნიციპალიტეტს არა აქვს მუნიციპალური ნარჩენების მართვის გეგმა, თუმცა არსებობს გასული წლების მონაცემები, დანახარჯები უნდა გამოითვალოს გასული წლების მონაცემების საფუძველზე ინფლაციისა და მომსახურებაში მომხდარი ცვლილებების გათვალისწინებით.

ცხრილში (ქობულეთის მუნიციპალიტეტის მონაცემები) ნაჩვენებია გასული წლების ფინანსურ მონაცემებზე დაყრდნობით სამომავლო დანახარჯების პროგნოზირების შედეგები.

ცხრილი წარმოადგენს ტარიფების გამომანგარიშების მოდელის ნაწილს, რომელიც შეიძლება გამოყენებულ იქნეს ტარიფების გამოსათვლელად. ამისათვის საჭიროა მწვანე ფერის უჯრედებში მონაცემების შეყვანა. მონაცემების შეყვანა შესაძლებელია მხოლოდ ამ ფერის უჯრედებში. წიმამდებარე დოკუმენტში თითოეული ცხრილის წინ მოცემულია ცხრილების შევსების წესი. მას შემდეგ, რაც თქვენ შეავსებთ დოკუმენტში წარმოდგენილ ბოლო ცხრილს, მოდელი გიჩვენებთ ტარიფის მოცულობას, დადგენილ დოკუმენტში მოცემული ტარიფების დადგენის კრიტერიუმების შესაბამისად.

დანახარჯების განაწილება - მიწოდებული მომსახურების საფუძველზე			
მომსახურების სახე	დანახარჯების პროგნოზირების საფუძველი	გასული წლების რეალური დანახარჯები*	პროგნოზირებული დანახარჯი
ქუჩებისა და საზოგადოებრივი ადგილების დასუფთავება	დამტკიცებული და საპროგნოზო ბიუჯეტი	588,742 ლ	621,120 ლ
ნარჩენების შეგროვება	დამტკიცებული და საპროგნოზო ბიუჯეტი	391,776 ლ	470,132 ლ
ნარჩენების განთავსება (ნაგავსაყრელის ოპერირების ხარჯი)	დამტკიცებული და საპროგნოზო ბიუჯეტი	45,460 ლ	56,813 ლ
ნარჩენების გადამუშავება	დამტკიცებული და საპროგნოზო ბიუჯეტი	0 ლ	0 ლ
<b>სულ</b>		1,025,968 GEL	1,148,065 ლ

<sup>1</sup>ქობულეთის მუნიციპალიტეტის მონაცემები

<sup>2</sup> მომსახურების სისტემაში დაგეგმილი ცვლილებებისა და სხვა ისეთი ფაქტორების, მაგ. ინფლაცია, საფუძველზე, რომლებიც გავლენას ახდენენ მომსახურებასთან დაკავშირებულ დანახარჯებზე

### 6.3 ქუჩებისა და საზოგადოებრივი ადგილების დასუფთავება

აღნიშნული მომსახურებით მთელი თემი სარგებლობს. თუმცა, თუ გავითვალისწინებთ „დამბინძურებელი იხდის“ პრინციპს და ჩავთვლით, რომ ის ოჯახები, ბიზნესები და სამრეწველო ობიექტები, რომლებიც სარგებლობენ ნარჩენების გატანის მუნიციპალური მომსახურებით, არ წარმოადგენენ ქუჩებსა და საზოგადოებრივ ადგილებში წარმოქმნილი ნარჩენების ძირითად წყაროს, დასუფთავების მომსახურების დანახარჯი უნდა გადანაწილდეს მხოლოდ იმათზე, ვინც სარგებლობს ნარჩენების გატანის მუნიციპალური მომსახურებით.

გადაწყვეტილება იმის თაობაზე, თუ ვის უნდა მიეწეროს ამ მომსახურების დანახარჯი, მიღებულ უნდა იქნეს ადგილობრივ დონეზე საკრებულოების მიერ.

### 6.4 შეგროვება

როდესაც შეგროვებასთან დაკავშირებული მთლიანი დანახარჯი ცნობილია, მაგრამ არ არის ცნობილი მომხმარებლების კონკრეტულ კლასებთან (საყოფაცხოვრებო, კომერციული და სამრეწველო) დაკავშირებული დანახარჯები, მთლიანი დანახარჯი კლასებს შორის უნდა გადანაწილდეს. თითოეულ კლასზე მიწერილ დანახარჯს უნდა ჰქონდეს რაციონალური საფუძველი და ემყარებოდეს შეგროვების სისტემის მუშაობის ცოდნას. თითოეულ კლასზე გადანაწილებული დანახარჯის ოდენობა უნდა განისაზღვროს შემდეგი ფაქტორების გათვალისწინებით: ნაგავსაყრელიზე მიტანილი ნარჩენების წონა ან მოცულობა იმ შემთხვევაში, როდესაც ნარჩენების წყარო ცნობილია; ნარჩენების შეგროვებაში ჩართული ტექნიკისა და სამუშაო ძალის რაოდენობა;; ცვეთა, სესხის ძირის დაფარვის, პროცენტის გადახდა და რეკაპიტალიზაცია და/ან სხვა ფაქტორები. აქ მთავარია ის, რომ ხარჯების გადანაწილებას რაციონალური საფუძველი ჰქონდეს. ხარჯები არ უნდა განაწილდეს თვითნებურად, ისე, რომ შეუძლებელი იყოს ამ გადანაწილების პრინციპის ახსნა მოსალოდბისათვის. ცხრილში წარმოდგენილია მაგალითში მოყვანილი მთლიანი დანახარჯის ჰიპოტეტური განაწილება და განაწილების პრინციპის დასაბუთება.

#### A. საყოფაცხოვრებო ნარჩენების შეგროვების მომსახურება

შეგროვების დანახარჯების განაწილება მომხმარებლების ტიპების მიხედვით		
მომსახურების სახე	პროგნოზირებული დანახარჯი მყარი ნარჩენების მართვის გეგმიდან (ასეთის არსებობის შემთხვევაში)	მთლიანი პროგნოზირებული დანახარჯი
ნარჩენების შეგროვება	არ არის ცნობილი	470,132

საყოფაცხოვრებო	დასუფთავების განმახორციელებელი კომპანიის მიახლოებითი სუბიექტური შეფასება	75%
		352,599 ლ
კომერციული	დასუფთავების განმახორციელებელი კომპანიის მიახლოებითი სუბიექტური შეფასება	15.00%
		70,520 ლ
სამრეწველი	დასუფთავების განმახორციელებელი კომპანიის მიახლოებითი სუბიექტური შეფასება	10%
		47,013 ლ
ნარჩენების გადამუშავება (რეციკლირება)	მომსახურება არ წარმოებს	0
<b>სულ</b>		<b>470,132 ლ</b>

ამ ეტაპზე შეგროვების მთლიანი დანახარჯი დადგენილია. ეხლა უნდა მოხდეს დანახარჯების განაწილება იმის მიხედვით, თუ როგორ ხდება მომსახურების მიწოდება. მომსახურების დანახარჯი უშუალო კავშირშია მომსახურების მიწოდების ტიპთან.

საყოფაცხოვრებო ნარჩენების შეგროვება, ჩვეულებრივ, ოთხი ძირითადი მეთოდით წარმოებს:

- კარდაკარ (ტროტუარიდან) შეგროვება: თითოეულ სახლთან იდგმება ნარჩენების კონტეინერები, რომლებიც იცლება წინასწარ დადგენილი გრაფიკით;
- საერთო კონტეინერები: ნარჩენების კონტეინერები იდგმება დასახლების მთელ ტერიტორიაზე ერთმანეთისგან დაშორებით. მათი დაცლა რეგულარულად წარმოებს;
- ბუნკერები: ნარჩენების გატანა ხდება საცხოვრებელ კორპუსებში არსებული ნარჩენების კონტეინერებიდან;
- რეციკლირებადი ნარჩენების შეგროვება: ძირითადი რეციკლირებადი მასალების (ქაღალდი, პლასტმასი, მინა და ლითონი) შეგროვება მათი წარმოქმნის წყაროსთან, ნარჩენების საერთო შეგროვების ადგილებში ან დაგროვების პუნქტებში, საიდანაც ხდება მათი გადატანა რეციკლირების ობიექტებში.

საყოფაცხოვრებო ნარჩენების შეგროვების მომსახურების მთლიანი დანახარჯები უნდა გადანაწილდეს მომსახურების თითოეულ მეთოდზე იმ შემთხვევაში, თუ ცნობილია მომსახურების თითოეულ სახეობასთან დაკავშირებული დანახარჯები. გადანაწილება

უნდა მოხდეს რაციონალურ საფუძველზე და უნდა ემყარებოდეს მომსახურების სისტემის საფუძვლიან ცოდნას. გადანაწილების ლოგიკა ადვილად ასახსნელი უნდა იყოს საზოგადოებისათვის.

ცხრილში წარმოდგენილი ინფორმაცია უნდა იყოს ნარჩენების მართვის გეგმაში. ასეთი გეგმის არარსებობის შემთხვევაში საჭიროა ამ ინფორმაციის მოპოვება დანახარჯების სათანადოდ გასანაწილებლად.

ცხრილში წარმოდგენილია თავი 6.4-ში დადგენილი შეგროვების მთლიანი დანახარჯების განაწილება მომსახურების სხვადასხვა სახეებზე:

საყოფაცხოვრებო ნარჩენების შეგროვების მომსახურება		
ხარჯების განაწილება - მომსახურების ტიპის მიხედვით		
გასანაწილებელი თანხა		352,599 ლ
მომსახურების სახე	დანახარჯების განაწილების საფუძველი	განაწილებული თანხის % წილი
კარდაკარ	დასუფთავების განმახორციელებელი კომპანიის მიახლოებითი სუბიექტური შეფასება	0 ლ
საერთო კონტეინერები	დასუფთავების განმახორციელებელი კომპანიის მიახლოებითი სუბიექტური შეფასება	70% 246,819.30 ლ
ბუნკერები	დასუფთავების განმახორციელებელი კომპანიის მიახლოებითი სუბიექტური შეფასება	30% 105,780 ლ
სულ		352,599 ლ

#### B. კომერციული ნარჩენების შეგროვება

პარაგრაფ 6.4-ში მითითებული ნარჩენების შეგროვების ხარჯები უნდა განისაზღვროს ცალკეული კონტრაქტის საფუძველზე.

ამ შემთხვევაში პარაგრაფ 6.4-ში მითითებული შეგროვების ხარჯების განაწილება მოხდება ქვემოთ მოცემული ცხრილის მიხედვით:

კომერციული ნარჩენების შეგროვების მომსახურება		
ხარჯების განაწილება - მომსახურების ტიპის მიხედვით		
გასანაწილებელი თანხა		70,520 ლ
ნარჩენების შეგროვება	დანახარჯების განაწილების საფუძველი	განაწილებული თანხა
ინდივიდუალური მომსახურების საფასური	დასუფთავების განმახორციელებელი კომპანიის მიახლოებითი სუბიექტური შეფასება	80%
<b>სულ</b>		56,416 ლ
საერთო კონტეინერების მომსახურების საფასური	დასუფთავების განმახორციელებელი კომპანიის მიახლოებითი სუბიექტური შეფასება	20%
<b>სულ</b>		14,104 ლ
<b>სულ</b>		70,520 ლ



### C. სამრეწველო ნარჩენების შეგროვება

სამრეწველო ობიექტებისთვის ნარჩენების შეგროვების მომსახურების მიწოდების ერთადერთი ალტერნატივაა კონტრაქტი შეგროვების შესახებ. სამრეწველო ობიექტები სხვადასხვა მოცულობის ნარჩენებს წარმოქმნიან, ამიტომ მათთან განსხვავებული კონტრაქტები იდება. კონტრაქტებში განსაზღვრული მომსახურების საფასური მთლიანად უნდა ფარავდეს კონკრეტულ მომსახურებასთან დაკავშირებულ დანახარჯებს. ის ობიექტები, რომლებიც სამრეწველო პროცესების შედეგად არ წარმოქმნიან დიდი რაოდენობის ნარჩენებს, შეუძლიათ მიიღონ ისეთივე მომსახურება, როგორსაც იღებენ საყოფაცხოვრებო და კომერციული მომხმარებლები. ასეთ შემთხვევაში მომსახურების დანახარჯები უნდა გადანაწილდეს ისევე, როგორც კომერციული ობიექტების შემთხვევაში.

კომერციული ნარჩენების შეგროვების მომსახურება		
ხარჯების განაწილება - მომსახურების ტიპის მიხედვით		
გასანაწილებელი თანხა		47,013 ლ
ნარჩენების შეგროვება	დანახარჯების განაწილების საფუძველი	განაწილებული თანხა
ინდივიდუალური მომსახურების საფასური	მომსახურების ხელშეკრულება	75%
<b>სულ</b>		<b>35,260 ლ</b>
საერთო კონტეინერების მომსახურების საფასური	მომსახურების ხელშეკრულება	25%
<b>სულ</b>		<b>11,753.30 ლ</b>

### D. რეციკლირებადი ნარჩენების შეგროვება

არსებობს რეციკლირებადი მასალების შეგროვების ორი ძირითადი გზა. წყაროსთან დახარისხების მეთოდი ნარჩენების წარმომქმნელისგან მოითხოვს რეციკლირებადი მასალების განთავსებას სპეციალურად გამოყოფილ კონტეინერებში ან რეციკლირებადი მასალებისთვის განკუთვნილ საერთო კონტეინერებში. მეორე მეთოდი ითვალისწინებს რეციკლირებადი მასალების განთავსებას შეგროვების ერთიან სისტემაში (ნარჩენების შერეული შეგროვება-რომელიც ალტერნატივად აღარ განიხილება). ამ შემთხვევაში რეციკლირებადი მასალის სეპარაცია ხდება ცენტრალიზებულად, ჩვეულებრივ, ნაგავსაყრელებზე. რეციკლირებასთან დაკავშირებული ყველა პროგრამა, გარდა შერეული შეგროვებისა, მოითხოვს ნარჩენების წარმომქმნელების ქცევის ცვლილებას. როგორც წესი, რეციკლირებასთან დაკავშირებული პროგრამების მონაწილეები არ იხდიან გარკვეულ გადასახადს.



## 6.5 განთავსება

შპს „საქართველოს მყარი ნარჩენების მართვის კომპანია“ ახორციელებს საყოფაცხოვრებო ნარჩენების პოლიგონების მართვას მთელი საქართველოს მასშტაბით, ქ. თბილისისა და აჭარის ავტონომიური რესპუბლიკის გარდა. კომპანია შედის საქართველოს რეგიონული განვითარებისა და ინფრასტრუქტურის სამინისტროს სისტემაში. „ნარჩენების მართვის სფეროში საქართველოს რეგიონული განვითარებისა და ინფრასტრუქტურის სამინისტროს კომპეტენციას განეკუთვნება არასახიფათო ნარჩენების ნაგავსაყრელების მოწყობა, მართვა და დახურვა, ნარჩენების გადამტვირთავი სადგურების მოწყობა და მართვა ამ კოდექსისა და შესაბამისი კანონქვემდებარე ნორმატიული აქტების მოთხოვნათა გათვალისწინებით. ამ ნაწილით განსაზღვრული უფლებამოსილება საქართველოს მთავრობის გადაწყვეტილებით შეიძლება გადაეცეს მესამე პირს“. <sup>14</sup> ამჟამად კომპანია ახორციელებს 53 რეგისტრირებული ძველი ნაგავსაყრელების მართვას, აშენებს და მართავს სხვა 9 პოლიგონს.

დღეისთვის მიღწეულ იქნა შეთანხმება, რომ ნარჩენების განთავსების მოსაკრებელი, „ჭიშკრის გადასახადი“ ძალაში შევა ახალი ნაგავსაყრელებისთვის და დაეფუძნება ნარჩენების რეალურ წონას. ამით მუნიციპალიტეტებს ასევე მიეცემათ საკმარისი დრო იმისთვის, რომ წახალისონ შედარებით მსხვილი კომერციული და სამრეწველო ობიექტები, გააფორმონ ცალკეული კონტრაქტები ნარჩენების შეგროვებისა და განთავსების შესახებ.

განთავსების დანახარჯები პირდაპირ არის დაკავშირებული განთავსებული ნარჩენების რაოდენობაზე (მოცულობაზე ან წონაზე). ვინაიდან ნარჩენების შეგროვების უქუქტებში ნარჩენების აწონა არ ხდება, არსებობს მეთოდები, რომელთა საშუალებითაც ხდება ნარჩენების მოცულობის დადგენა მომხმარებლების ტიპების საყოფაცხოვრებო მომხმარებლების შემთხვევაში ინფორმაცია ნარჩენების მოცულობისა ან წონის შესახებ შესაძლებელია მოპოვებულ იქნეს ადრე ჩატარებული კვლევებიდან. ინფორმაციის მიღება ასევე შესაძლებელია სხვა ქვეყნებში არსებული მსგავსი ზომისა და ცხოვრების დონის დასახლებების გამოცდილებიდან. ამ სახის ინფორმაცია მოიპოვება მსოფლიო ბანკის, გაეროს, აზიის განვითარების ბანკის, ევროკავშირის, არასამთავრობო ორგანიზაციებისა და გარემოსდაცვითი ორგანიზაციების პუბლიკაციებში.

ნარჩენების განთავსებასთან დაკავშირებული დანახარჯები უნდა გადანაწილდეს მომხმარებლების კატეგორიებზე. დანახარჯების გადანაწილება უნდა მოხდეს ნარჩენების დადგენილი მოცულობისა ან წონის საფუძველზე. ხშირ შემთხვევაში, ეს ინფორმაცია არ არსებობს, ამიტომ აუცილებელია შესაბამისი მონაცემების დადგენა. იმ შემთხვევაში, თუ მონაცემები არსებობს, გამოყენებულ უნდა იქნეს რეალური მაჩვენებლები.

შემდეგი მაგალითი გვიჩვენებს განთავსებასთან დაკავშირებული დანახარჯების განაწილება მომხმარებლების მომსახურების კატეგორიების მიხედვით:

ხარჯების განაწილება - მყარი ნარჩენების განთავსება	
გასანაწილებელი თანხა	56,813 ლ

<sup>14</sup> ნარჩენების მართვის კოდექსი - თავი 2, მუხლი 6, ნაწილი 7

საქართველოში ნარჩენების მართვის მომსახურების ტარიფებისა და დანახარჯების ანაზღაურების სისტემის შემუშავების ზოგადი მეთოდოლოგია

მომსახურების კატეგორია	ხარჯების განაწილების საფუძველი	განაწილებული თანხის პროცენტული მაჩვენებელი	განაწილებული თანხა
საყოფაცხოვრებო	წარმოქმნილი ნარჩენების % წილი	75%	42,610 ლ
კომერციული	წარმოქმნილი ნარჩენების % წილი	15%	8,522 ლ
სამრეწველო	წარმოქმნილი ნარჩენების % წილი	10%	5,681 ლ
<b>სულ</b>			<b>56,813 ლ</b>

## 6.6 მომსახურების მიმღებები

მომსახურების კონკრეტული მიმღებებისათვის გაწეული მომსახურების ამა თუ იმ ტიპისთვის დანახარჯების მისაწერად აუცილებელია კონკრეტული მომსახურების მიმღებების რაოდენობის ცოდნა. აღნიშნული ინფორმაცია უნდა იყოს მუნიციპალური ნარჩენების მართვის გეგმებში. ასეთი გეგმების არარსებობის შემთხვევაში, ეს უნდა განისაზღვროს ნარჩენების მართვის გეგმების ფარგლებში განსახორციელებელი ქმედებების ფარგლებში..

### A. დასუფთავების მომსახურება

დასუფთავების მომსახურების დანახარჯები შეიძლება განაწილებულ იქნეს ყველაზე, მათ შორის ოჯახებზე/ადამიანებზე, კომერციულ ობიექტებზე, სამრეწველო ობიექტებზე, ან თემის მხოლოდ იმ ნაწილზე, რომელიც არ სარგებლობს ნარჩენების შეგროვების სხვა სახის მომსახურებით.

ცხრილში წარმოდგენილია ის ძირითადი ინფორმაცია, რომელიც საჭიროა ნარჩენების მართვის მომსახურების თითოეული სახეობისთვის ტარიფების დასადგენად.

დასუფთავების მომსახურება	
მომსახურების მომხმარებლები	რაოდენობა
	ადამიანები ან ბიზნეს ობიექტები
მოსახლეობის რაოდენობა	75,200
უზრუნველყოფილია ნარჩენების განთავსების მომსახურებით	33,840
არ არის უზრუნველყოფილი ნარჩენების განთავსების მომსახურებით	41,360
კომერციული ობიექტები (ურნები)	120
სამრეწველო ობიექტები (ურნების რაოდენობა)	30

## B. ნარჩენების შეგროვების მომსახურება

ცხრილში წარმოდგენილია ის ძირითადი ინფორმაცია, რომელიც აუცილებელია შეგროვების მომსახურების ტარიფის დასადგენად.

შეგროვების მომსახურების მომხმარებლები	
მომხმარებლები	მომხმარებელთა რაოდენობა
<b>საყოფაცხოვრებო</b>	
კარდაკარ	0.0001
საერთო კონტეინერები	25,380
ბუნკერები	8,460
<b>სულ</b>	<b>33,840</b>
<b>კომერციული</b>	
<b>ინდივიდუალური (ურნების რაოდენობა)</b>	<b>70</b>
საბაზისო სტანდარტული მომსახურება (ურნების რაოდენობა (1100 ლიტრიან ურნაზე გათვლა))	70
დამატებითი ურნა (ურნების რაოდენობა (1100 ლიტრიან ურნაზე გათვლა))	0
საერთო კონტეინერებით მოსარგებლე კომერციული ობიექტების რაოდენობა	50
<b>სულ</b>	<b>120</b>
<b>სამრეწველო</b>	
<b>ინდივიდუალური (ურნების რაოდენობა)</b>	<b>24</b>
საერთო კონტეინერებით მოსარგებლე ინდუსტრიული ობიექტების რაოდენობა	0
ბუნკერები	6
<b>სულ</b>	<b>30</b>

### 7.0 ტარიფების გამოანგარიშება

#### 7.1 შესავალი

პასუხისმგებლობა ტარიფების დადგენასა და ადმინისტრირებაზე მუნიციპალიტეტებს ეკისრებათ. საკრებულო - მუნიციპალიტეტის წარმომადგენლობითი ორგანო - პასუხისმგებელია მუნიციპალიტეტის საქმიანობის მართვაზე, მათ შორის ტარიფების დადგენასა და მოსაკრებლების შეგროვებაზე. ტარიფების დადგენისა და მოსაკრებლების შეგროვების პასუხისმგებლობის შესასრულებლად საკრებულო ვალდებულია:

- იცოდეს მყარი ნარჩენების მართვასთან დაკავშირებული ეროვნული კანონებისა და სტრატეგიების მოთხოვნები;

- მოახდინოს ტარიფის ამოქმედების მომენტიდან უზრუნველყოფილი მომსახურების დანახარჯების ზუსტი პროგნოზირება;
- დაადგინოს მომსახურების მიმღებები;
- მყარი ნარჩენების ტარიფების დადგენის დროს გამოიყენოს შესაბამისი თანამედროვე პრინციპები;
- ჩართოს საზოგადოება ტარიფების დადგენის პროცესში;
- მიიღოს დადგენილება, რომელშიც განსაზღვრული იქნება მოსაკრებლების ოდენობა, აღწეროს ტარიფების დასადგენად გამოყენებული მოსაკრებლის დადგენის პრინციპები და განსაზღვროს მოსაკრებლების გადახდის წესები და ფორმები.

## 7.2 ტარიფის ოდენობის დადგენა

ტარიფები უნდა განისაზღვროს თავი 4.2-ში ჩამოთვლილი კანონების საფუძველზე და თავი 3.0-ში აღწერილი პრინციპების (ან მათი ნაწილის) გამოყენებით. კანონების კონკრეტული მოთხოვნები აუცილებლად უნდა იქნეს დაცული, რაც შეეხება პრინციპებს, ისინი გათვალისწინებული უნდა იყოს ტარიფის ოდენობის დადგენის პროცესში.

ტარიფების ოდენობასთან დაკავშირებულია არსებული კანონების შემდეგი მოთხოვნები:

- მოსაკრებლის ოდენობა არ უნდა აღემატებოდეს ამ მომსახურების ორგანიზებისა და ადმინისტრირებისათვის საჭირო ხარჯებს;
- მოსაკრებლის ოდენობა არ უნდა აღემატებოდეს ერთ სულ მოსახლეზე 3 ლარს თვეში, ხოლო იურიდიული პირის, ორგანიზაციისა და დაწესებულებისათვის - 25 ლარს ერთ კუბურ მეტრნარჩენებზე. ოჯახის წევრთა რაოდენობის მიუხედავად, სულადობის მაქსიმალური ზღვრული ოდენობა განისაზღვროს 4 სულით;
- იურიდიული პირის, ორგანიზაციისა და დაწესებულებისათვის მოსაკრებლის ოდენობა არ უნდა აღემატებოდეს 25 ლარს ერთ კუბურ მეტრ ნარჩენებზე;

ტარიფის შეზღუდვების ფორმულირება მოხდა 1998 წელს მიღებული ადგილობრივი მოსაკრებლების შესახებ კანონის საფუძველზე. ტარიფის ზედა ზღვრებზე (3 ლარი 1 სულ მოსახლეზე და 25 ლარი 1 მ<sup>3</sup>-ზე) მთლიანად უარი უნდა ითქვას ადგილობრივი მოსაკრებლების შესახებ კანონში შესწორებების შეტანით, ვინაიდან ახალი ნარჩენების მართვის კოდექსის (2015 წ.) თანახმად, გამოყენებულ უნდა იქნას პრინციპი „დამბინძურებელი იხდის“. ანალოგიურად, შეზღუდვა ოჯახის სიდიდეზე (ამჟამად ეს არის მაქსიმუმ 4 სული ერთ ოჯახზე) უნდა მოიხსნას და ნარჩენების მართვის ტარიფის გადახდევინებისას გათვალისწინებულ უნდა იქნას ოჯახის რეალური სიდიდე.

### A. დასუფთავების მომსახურება

ჩვეულებრივ, დასუფთავების მომსახურების დანახარჯები არ ნაწილდება თემის მხოლოდ იმ ნაწილზე, რომელიც სარგებლობს ნარჩენების შეგროვების მომსახურებით. დასუფთავების მომსახურებით მთელი თემი სარგებლობს. დასუფთავების მომსახურებასთან დაკავშირებული დანახარჯები შეიძლება ანაზღაურდეს, როგორც ეს ცხრილშია ნაჩვენები. მაგალითად, შეგვიძლია ჩავთვალოთ, რომ ისინი, ვინც არ სარგებლობს ნარჩენების შეგროვების მომსახურებით, არ არიან საზოგადოებრივ

ადგილებში ნარჩენების მთავარი წარმომქმნელები, შესაბამისად, დასუფთავების გადასახდელი/მოსაკრებელი ყველამ უნდა გადაიხადოს, გარდა იმისა, ვისზეც მომსახურება არ ვრცელდება.. ტარიფების დადგენის პროცესში გადაწყვეტილებებს ადგილობრივი ხელისუფლება იღებს.

დასუფთავების მომსახურება				
მომსახურება	რაოდენობა	მომსახურებასთან დაკავშირებული დანახარჯი	თვეში ერთ სულზე საჭირო ტარიფი	კანონმდებლობით დადგენილი ტარიფის მაქსიმალური ოდენობა
განაწილების საფუძველი		621,120 ლ		
მთელი მოსახლეობა	75,200		0.69 ლ	
უზრუნველყოფილია შეგროვების მომსახურებით	33,840		1.53 ლ	
არ არის უზრუნველყოფილი შეგროვების მომსახურებით	41,360		1.25 ლ	

### B. შეგროვების მომსახურება

ცხრილში მოცემულია ამ მომსახურებასთან დაკავშირებული დანახარჯების გადანაწილება და შესაბამისი ტარიფები, რომლებიც უზრუნველყოფენ მომსახურების დანახარჯების სრულად ანაზღაურებას. აქვეა წარმოდგენილი ტარიფების ოდენობასთან დაკავშირებული შეზღუდვები, განსაზღვრული საქართველოს კანონმდებლობით.

#### 1. საყოფაცხოვრებო

შეგროვების მომსახურება				
საყოფაცხოვრებო ნარჩენების შეგროვების მომსახურება				
შემოთავაზებული ტარიფები				
მთლიანი დანახარჯი	352,599 ლ			

მომსახურება	დანახარჯების განაწილების საფუძველი	განაწილებული დანახარჯი	დანახარჯების სრულად ანაზღაურებაზე დამყარებული ტარიფი თვეში ერთ სულზე	კანონმდებლობით დადგენილი ტარიფის მაქსიმალური ოდენობა
კარდაკარ	მომსახურების მიმღები ადამიანების რაოდენობა	0	0	3 ლ/ერთ სულზე 12 ლ/ოჯახზე
საერთო კონტეინერები	მომსახურების მიმღები ადამიანების რაოდენობა	246,819 ლ	0.81 ლ	3 ლ/ერთ სულზე 12 ლ/ოჯახზე
ბუნკერები	მომსახურების მიმღები ადამიანების რაოდენობა	105,780 ლ	1.04 ლ	3 ლ/ერთ სულზე 12 ლ/ოჯახზე

გარდა ნარჩენების შეგროვების ტარიფისა, მთლიან ტარიფში უნდა შევიდეს ნარჩენების განთავსების ტარიფიც, რომელიც შემდეგ თავებში განისაზღვრება.

## 2. კომერციული

კომერციული ნარჩენების შეგროვების მომსახურებ				
შემოთავაზებული ტარიფები				
მთლიანი დანახარჯი	70,520 ლ			
მომსახურება	დანახარჯების განაწილების საფუძველი	განაწილებული დანახარჯი	დანახარჯების სრულად ანაზღაურებაზე დამყარებული ტარიფი თვეში ერთ ბიზნესზე	კანონმდებლობით დადგენილი ტარიფის მაქსიმალური ოდენობა

ინდივიდუალური	კომერციული ობიექტების რაოდენობა რომელიც იღებენ საბაზისო მომსახურებას	56,416 ლ	67.16 ლ	25.0 ლ/იურიდიული პირზე ან დაწესებულებაზე
ყოველი დამატებითი ურნის ტარიფი	ხელმძღვანელობის გადაწყვეტილება დამატებით ურნის დადგმისა და დაცლის საორიენტაციო დანახარჯის საფუძველზე, რომელიც შეადგენს ძირითადი მომსახურების ტარიფის პროცენტულ წილს	100%	67.16 ლ	
საერთო კონტეინერები	კომერციული ობიექტების რაოდენობა, რომლებიც განლაგებულია ისეთ შენობებში, სადაც კარდაკარ მომსახურება არ ვრცელდება	14,104 ლ	23.51 ლ	25 ლ/იურიდიული პირზე ან დაწესებულებაზე

ამ მაგალითში, ტარიფის ოდენობა, რომელიც საჭიროა მთლიანი დანახარჯის ასანაზღაურებლად, აღემატება დანახარჯის ასანაზღაურებლად საჭირო თანხას. ამ შემთხვევაში საჭიროა სუბსიდირება შემოსავლების სხვა წყაროებიდან.

### 3. სამრეწველო

სამრეწველო ნარჩენების ტარიფები წარმოადგენს მომსახურების მიღების მსურველ კონკრეტულ სამრეწველო ობიექტთან მოლაპარაკების საგანს. კონტრაქტი უნდა უზრუნველყოფდეს მომსახურებასთან დაკავშირებული დანახარჯების სრულ ანაზღაურებას.



სამრეწველო ნარჩენების შეგროვების მომსახურება				
შემოთავაზებული ტარიფები				
მთლიანი დანახარჯი	47,013 ლ			
	დანახარჯების განაწილების საფუძველი	მომსახურებასთან დაკავშირებული დანახარჯი	ტარიფები	ტარიფის შეზღუდვები
ინდივიდუალური	კონტრაქტი მომსახურების საფუძველზე, ტარიფის მინიმალური ზღვარი	35,260 ლ	122.43 ლ	25.0 ლ/იურიდიული პირზე ან დაწესებულებაზე
ბუნკერები	კონტრაქტი მომსახურების საფუძველზე, ტარიფის მინიმალური ზღვარი	11,753 ლ	163.24 ლ	25.0 ლ/იურიდიული პირზე ან დაწესებულებაზე

#### A. ნარჩენების განთავსება

ცხრილში წარმოდგენილია ნარჩენების განთავსების მომსახურების დანახარჯები და შესაბამისი ტარიფები მომსახურების მომხმარებლებისათვის წინა ცხრილებში არსებულ მონაცემებზე დაყრდნობით.

ნარჩენების განთავსების მომსახურება				
შემოთავაზებული ტარიფები				
გასანაწილებელი თანხა	56,813 ლ			
მომხმარებელთა კლასიფიკაცია	მომსახურებასთან დაკავშირებული დანახარჯები	დანახარჯების განაწილების საფუძველი	შემოთავაზებული თვითური ტარიფი	კანონმდებლობით დადგენილი ტარიფის მაქსიმალური ოდენობა

საქართველოში ნარჩენების მართვის მომსახურების ტარიფებისა და დანახარჯების ანაზღაურების სისტემის შემუშავების ზოგადი მეთოდოლოგია

საყოფაცხოვრებო	42,610 ლ	მომსახურების მიმღების მოსახლეობა	0.10 ლ	ზღვრული ოდენობა ყველა მომსახურებაზე ერთად არ უნდა აღემატებოდეს 12 ლ ერთ ოჯახზე/თვეში
კომერციული	8,522 ლ	ბიზნესის რაოდენობა და ტიპი	5.92 ლ	ზღვრული ოდენობა ყველა მომსახურებაზე ერთად არ უნდა აღემატებოდეს 12 ლ ერთ ბიზნესზე/თვეში
სამრეწველო	5,681 ლ	კონტრაქტები	16 ლ	დანახარჯის სრული ანაზღაურება
სულ	56,813 ლ			

### 7.1 შემოსავლების გაანგარიშება შემოთავაზებული ტარიფების საფუძველზე

მომსახურების მომხმარებლებზე დანახარჯების გადანაწილების საფუძველზე ტარიფების დადგენის პროცესის შედეგების უკეთ გასაგებად, საჭიროა შემოსავლების პროგნოზის გაკეთება შეგროვებისა და განთავსების შემოთავაზებული ტარიფების საფუძველზე. ცხრილში წარმოდგენილია პროგნოზირებული შემოსავლები შემოთავაზებული ტარიფებისა და მოსაკრებლების ამოღების 100%-იანი მაჩვენებლის პირობებში.

შემოსავლები							
მომხმარებლის ტიპი	მომხმარებელთა რაოდენობა	მთლიანი თვიური ტარიფი (შეგროვება და განთავსება)	ტარიფის დასაშვები მაქსიმალური ოდენობა	მოსაკრებლების ამოღების მაჩვენებელი %	მთლიანი პროგნოზირებული შემოსავალი მოსაკრებლის ამოღების შერჩეული მაჩვენებლის პირობებში	მთლიანი დანახარჯი	საჭირო სუბსიდირება
მუნიციპალიტეტი							
დასუფთავება	75,200	1.53 ლ	სრული ანაზღაურება	100%	621,120 ლ	621,120 ლ	0 ლ
საყოფაცხოვრებო	33,840						
კარდაკარ	0	0.10 ლ	მომსახურება არ არსებობს	100%	0.00 ლ	0 ლ	0 ლ
ნარჩენების საერთო კონტეინერები	25,380	0.92 ლ	3 ლ/სულზე	100%	278,777 ლ	276,646 ლ	2,130 ლ
ნარჩენების ბუნკერები	8,460	1.15 ლ	3 ლ/სულზე	100%	116,432 ლ	118,563 ლ	-2,130 ლ
<b>სულ</b>					395,209 ლ	395,209 ლ	0 ლ

საქართველოში ნარჩენების მართვის მომსახურების ტარიფებისა და დანახარჯების ანაზღაურების სისტემის შემუშავების ზოგადი მეთოდოლოგია

<b>კომერციული</b>							
ინდივიდუალური	70	73.08 ლ	25	100%	21,000 ლ	63,233 ლ	-42,233 ლ
დამატებითი ურნები	0	67.16 ლ			0 ლ	0 ლ	0 ლ
საერთო კონტეინერები	50	29.42 ლ	25	100%	15,000 ლ	15,808 ლ	-808 ლ
<b>სულ</b>					36,000 ლ	79,042 ლ	-43,042 ლ
<b>სამრეწველო</b>							
ინდივიდუალური	24	138.21 ლ	25	100%	7,200 ლ	39,521 ლ	-32,321 ლ
ბუნკერები	6	179.02 ლ	25	100%	1,800 ლ	13,174 ლ	-11,374 ლ
<b>სულ</b>					9,000 ლ	52,695 ლ	-43,695 ლ
<b>სულ</b>					1,059,528.75 ლ	1,134,891 ლ	-75,363 ლ

\*დანახარჯების სრული ანაზღაურება შეუძლებელია კომერციული მომხმარებლებისათვის ტარიფის ოდენობაზე დაწესებული შეზღუდვის გამო.

## 8.0 სატარიფო სისტემის განხორციელება

### 8.1 საზოგადოების მონაწილეობა

მყარი ნარჩენების მართვის ეფექტიანი და მდგრადი სისტემის ჩამოყალიბებასა და მუშაობისათვის აუცილებელია თემის მხარდაჭერა და მონაწილეობა. სხვა სიტყვებით რომ ვთქვათ, თემი ინფორმირებული უნდა იყოს მყარი ნარჩენების მართვის აუცილებლობისა და მისი სარგებლის შესახებ. იმ შემთხვევაში, თუ სისტემას არ ექნება მხარდაჭერა თემის მხრიდან, მოსაკრებლების ამოღების მაჩვენებელი კვლავ დაბალი იქნება, რაც გაართულებს სისტემის მუშაობას და შეუძლებელს გახდის მის გაუმჯობესებას.

საზოგადოების მონაწილეობა არის დიალოგი ხელისუფლების წარმომადგენლებსა და საზოგადოებას შორის, რომელიც მოქალაქეებს აძლევს იმ გადაწყვეტილებების გაცნობისა და მათზე ზემოქმედების შესაძლებლობას, რომლებიც მათ ცხოვრებაზე გავლენას ახდენენ. საზოგადოების მონაწილეობა შეიძლება განიმარტოს, როგორც მოქალაქეების მონაწილეობა სამთავრობო გადაწყვეტილებების მიღების პროცესში. ამ გზით მოქალაქეებს ეძლევათ საშუალება, მიიღონ მეტი ინფორმაცია და აქტიურად ჩაერთონ იმ გადაწყვეტილებების მიღების პროცესში, რომლებიც ზემოქმედებას ახდენენ მათ ცხოვრებაზე. შედეგად, ისინი აცნობიერებენ მომსახურების აუცილებლობასა და მასთან დაკავშირებულ დანახარჯებს. საზოგადოების მონაწილეობა არის დაინტერესებული მხარეების ინფორმირებისა და რეაგირების პროცესი. აღნიშნული პროცესი უზრუნველყოფს იმ ადამიანების ზემოქმედებას გადაწყვეტილებაზე, რომლებზეც აღნიშნული მოვლენები გავლენას ახდენს. საზოგადოება ნიშნავს არა მარტო მოქალაქეებს, არამედ ინსტიტუტებს, სამოქალაქო საზოგადოებას, შრომით გაერთიანებებს, მთავრობას, საჯარო მოხელეებს, სამრეწველო, სასოფლო-სამეურნეო და სავაჭრო გაერთიანებებს, სამეცნიერო და პროფესიულ წრეებს, გარემოსდაცვით, საგანმანათლებლო და ჯანდაცვის ასოციაციებსა და სხვა მცირე კგუფებს.

საზოგადოების მონაწილეობა ძალიან მნიშვნელოვანია ნარჩენების მართვის მომსახურების ტარიფების დადგენის პროცესში. საზოგადოების (დაინტერესებული მხარეების) ჩართულობას კარგი შედეგები მოაქვს, მათ შორის, მომსახურების ხარისხისა და მოსაკრებლების ამოღების დონის ზრდის თვალსაზრისით. საზოგადოების ცნობიერების ამაღლებისა და კომუნიკაციის კამპანიები წარმოადგენენ პოლიტიკური გადაწყვეტილებების წარმატებით განხორციელების გასაღებს, განსაკუთრებით იმ შემთხვევაში, როდესაც ეს გადაწყვეტილებები საჭიროებენ საზოგადოების მხარდაჭერას და მისი გარკვეული ქცევითი თვისებების ცვლილებას. საზოგადოების ცნობიერების ამაღლების კამპანიები ხორციელდება შემდეგი ძირითადი მიზნების მისაღწევად: საზოგადოების ყურადღების მიპყრობა გარკვეული საზოგადოებრივი საკითხისა თუ პრობლემისადმი და ქცევითი თუ სოციალური თვისებების ცვლილებების გამოწვევა. ახალი კონცეფციის, საკითხის, სტრატეგიისა თუ პროექტის წარდგენის პროცესში ძალიან მნიშვნელოვანია საზოგადოების მიერ მესიჯების სწორად გაგება. ამიტომ, აუცილებელია სამიზნე აუდიტორიის საჭიროებებისა და სურვილების ცოდნა, ასევე იმის გარკვევა, თუ როგორ აღიქვამენ ისინი შემოთავაზებულ ცვლილებებს. ეს არის ნაწილი იმისა, რასაც სოციალური მარკეტინგი ეწოდება.

## 8.2 დარიცხვა, მოსაკრებლების შეგროვება და ამოღება

### A. დარიცხვის მეთოდები

სატარიფო სისტემის მუშაობასთან დაკავშირებული პრობლემებიდან ერთ-ერთ უმთავრეს პრობლემას წარმოადგენს ის, რომ მყარი ნარჩენების მართვის მომსახურების გადასახადის გადახდა ყველას არ სურს, ან არ შეუძლია. ჩვეულებრივ, ნარჩენების მართვის მომსახურების მოსაკრებლების ამოღების მაჩვენებელი ძალიან დაბალია. ზოგიერთმა ქალაქმა მოსახლეობის მიერ მოსაკრებლის არგადახდის პრობლემა მოაგვარა ნარჩენების მართვის მომსახურების გადასახადის მიზნით ისეთი მომსახურებასთან, რომლის გადასახადსაც მოქალაქეები მეტი მონდომებით იხდიან. მაგალითად, მყარი ნარჩენების მართვის მომსახურების გადასახადი შეიძლება შეტანილ იქნეს ელექტროენერჯის ქვითარში. გარდა ამისა, მოსახლეობამ შეიძლება მიიღოს ერთიანი ქვითარი წყალმომარაგების, კანალიზაციის, მყარი ნარჩენებისა და სხვა მომსახურების გადასახადებით. სხვადასხვა მომსახურების გადასახადების გაერთიანება ამცირებს გადასახადის დარიცხვასთან დაკავშირებულ ხარჯებს და ზრდის მოსაკრებლების ამოღების მაჩვენებელს. გაეროს განვითარების პროგრამის თანახმად, „*მყარი ნარჩენების მართვის მომსახურების გადასახადის ჩართვა სხვა მომსახურების გადასახადებში არ იწვევს ელექტროენერჯის, წყლის, ან სხვა მომსახურების მოსაკრებლების ამოღების მაჩვენებლის შესამჩნევ კლებას*“.<sup>15</sup>

ცხრილში წარმოდგენილია ტარიფების დაკისრების ყველაზე გავრცელებული მეთოდები.

ნარჩენების მართვის მომსახურება	ტარიფების დაკისრების მეთოდი
დასუფთავება	ტარიფი შეტანილია ზოგად გადასახადებში და განაწილებულია თემის წევრებს შორის. დანახარჯი განაწილებული უნდა იყოს მხოლოდ იმათზე, ვინც არ სარგებლობს მყარი ნარჩენების შეგროვებისა და განთავსების მომსახურებით.
<b>შეგროვება:</b>	
საყოფაცხოვრებო	დარიცხვა ემყარება ოჯახის წევრთა საშუალო რაოდენობას, ან ოჯახის წევრების რაოდენობას. ოჯახის წევრთა რაოდენობაზე დამყარებული დარიცხვა დაკავშირებულია დიდ ადმინისტრაციულ დანახარჯებთან, თუმა ეს არის ტარიფების განაწილების უფრო სამართლიანი მეთოდი. ტარიფი შეიძლება შეტანილ იქნეს სხვა ისეთი მომსახურების გადასახადებში, როგორცაა წყალმომარაგება, ელექტროენერჯის მიწოდება, კანალიზაცია.
კომერციული	დარიცხვა ემყარება ნარჩენების მასაში ნარჩენების წარმომქმნელის წილთან დაკავშირებულ ფაქტორებს. ნარჩენების მოცულობა შეიძლება დადგენილ იქნეს კომერციული ობიექტის ტიპისა და

<sup>15</sup> გაეროს გარემოსდაცვითი პროგრამა - მყარი ნარჩენების მართვა ტ.1, თავი XV. მყარი ნარჩენების მართვის მარეგულირებელი და ეკონომიკური ინსტრუმენტები

	ზომის საფუძველზე, ან მიწოდებული მომსახურების მასშტაბზე, განსაზღვრულს კონტეინერების ზომისა და მომსახურების სიხშირის მიხედვით.
<b>სამრეწველო</b>	სამრეწველო ობიექტების მომსახურება, ჩვეულებრივ, კონტრაქტის საფუძველზე წარმოებს. ტარიფი და დარიცხვის პროცედურები განსაზღვრულია თითოეულ კონკრეტულ კონტრაქტში.
<b>განთავსება</b>	ჩვეულებრივ, განთავსების ტარიფი შეტანილია შეგროვების მომსახურების მოსაკრებელში და წარმოადგენს მის ნაწილს.

## **B. მოსაკრებლების ამოღება**

მოსაკრებლების ამოღების მაჩვენებელი ძალიან დაბალია გამართული მომსახურების არარსებობის გამო. მუნიციპალიტეტების მხრიდან მზადყოფნის არარსებობა (რომ არაფერი ვთქვათ პოლიტიკური ნების უქონლობაზე), მოხდეს გამართული მომსახურების აწყობა და შენარჩუნება არის მოსაკრებლების ამოღების დაბალი მაჩვენებლის მთავარი მიზეზი.

გადასახადის გადახდის იძულების მექანიზმების არარსებობის, დაბალი შემოსავლების გამო გადახდის შეუძლებლობისა და ნარჩენების მართვის მომსახურების აუცილებლობის თაობაზე საზოგადოების ცნობიერების დაბალი დონის გამო. არსებობს მოსაკრებლების ამოღების მაჩვენებლების გაზრდის რამდენიმე შესაძლო გზა:

- **მომსახურების ხარისხის გაუმჯობესება**
- **გადაწყვეტილების მიღების პროცესში საზოგადოების მონაწილეობის დონის ამაღლება.**

იმისათვის, რომ თემმა სრულად გააცნობიეროს მომსახურების აუცილებლობა, მომსახურების მიწოდებასთან დაკავშირებული დანახარჯები და ტარიფების მნიშვნელობა, აუცილებელია თემის ჩართვა ნარჩენების მართვის მომსახურების დაგეგმვასა და განხორციელებაში. იმ შემთხვევაში, თუ თემი ვერ გააცნობიერებს მომსახურების აუცილებლობასა და მასთან დაკავშირებული ტარიფების მნიშვნელობას, მოსაკრებლების ამოღების მაჩვენებელი კვლავ დაბალი იქნება.

- **ნარჩენების მართვის მომსახურების შეჩერება მოსაკრებლის გადაუხდელობის შემთხვევაში.**

მოსაკრებლის გადაუხდელობის შემთხვევაში ნარჩენების მართვის მომსახურების შეჩერება არ არის მოსაკრებლების ამოღების მაჩვენებლების ამაღლების ეფექტიანი მეთოდი. ამ მეთოდის გამოყენება შეუძლებელია იმ შემთხვევაში, როდესაც ნარჩენების მართვის მომსახურება საერთო კონტეინერებით ხორციელდება და მომსახურების შეჩერება ინდივიდუალური მომხმარებლებისათვის შეუძლებელია. კარდაკარ მომსახურების შემთხვევაში შესაძლებელია მომსახურების შეჩერება, თუმცა ამ მეთოდის გამოყენებამ

შესაძლებელია ადამიანებს ნარჩენების არასათანადოდ განთავსებისკენ უბიძგოს.

- სხვა სახის კომუნალური მომსახურების, მაგ., წყალმომარაგებისა და ელექტროენერჯის მიწოდების, შეჩერება ნარჩენების მართვის მომსახურების მოსაკრებლის გადაუხდელობის შემთხვევაში ინდივიდუალური ხელშეკრულებების საფუძველზე.

აღნიშნული მიდგომა მოსაკრებლების ამოღების ყველაზე ეფექტიანი საშუალებაა. მომხმარებლებისთვის სასიცოცხლოდ მნიშვნელოვანი მომსახურების შეჩერება, როგორც წესი, იწვევს მათ მიერ ნარჩენების მართვის მომსახურების გადასახადის გადახდას. თუმცა შეიძლება მიზანშეწონილად ჩაითვალოს ის, რომ პარლამენტის მიერ მიღებული კანონის საფუძველზე წყლისა და ელექტროენერჯის კომპანიების მიერ დასაწესებელი ტრანზაქციული ხარჯი შემცირდეს გონივრულობის ფარგლებამდე (მაგალითად, არ აღემატებოდეს მყარი ნარჩენების მართვის მთლიანი ხარჯის 5%-ს).

- მოსაკრებლის შეგროვება ინკასატორების საშუალებით

ინკასატორების მიერ მოსაკრებლების შეგროვება სერიოზულ ხარვეზებთან არის დაკავშირებული. ინკასატორებს აქვთ ძალიან დაბალი მოტივაცია, იარონ ერთი სახლიდან მეორეში მოსაკრებლების შესაგროვებლად. ძალიან რთულია იმის კონტროლი, თუ რამდენად თავაზიანად ექცევიან ინკასატორები მომხმარებლებს და სრულად აზარებენ თუ არა ამოღებულ თანხას.

- მოსაკრებლის გადაუხდელობაზე ჯარიმების შემოღება და ამოქმედება.

როგორც წესი, იმ ადამიანების დიდ ნაწილს, რომელიც მოსაკრებელს არ იხდის, არ გააჩნია საკმარისი ფინანსური რესურსი სხვა საჭიროებების დასაკმაყოფილებლად. იმ შემთხვევაში, თუ არ მოქმედებს მოსაკრებლების ამოღების აგრესიული მეთოდები, ჩვეულებრივ, ვერ ხერხდება დაწესებული ტარიფებისა და ჯარიმების შეგროვება.

## 9.0 მეთოდოლოგიის მოკლე აღწერა

საკრებულო წარმოადგენს ადგილობრივი მმართველობის ორგანოს, რომელიც ამტკიცებს ქალაქის ბიუჯეტს და ადგენს გადასახადებსა და ტარიფებს. ქვემოთ წარმოდგენილია ტარიფების დადგენის შემოთავაზებული პროცედურა.

### 9.1 პასუხისმგებლობის დაკისრება

საკრებულომ პასუხისმგებლობა იმ ინფორმაციის შეგროვებაზე, რომელიც აუცილებელია ტარიფების დასადგენად, უნდა დააკისროს ადგილობრივი ხელისუფლების მომსახურების სპეციალურ კომიტეტს ან სამსახურს. კომიტეტი/სამსახური აღნიშნულ ინფორმაციას აწვდის საკრებულოს, რათა მას მიეცეს ტარიფებთან დაკავშირებით ინფორმირებული გადაწყვეტილების მიღების შესაძლებლობა. იმ შემთხვევაში, თუ მუნიციპალიტეტში არსებობს მუნიციპალური ნარჩენების მართვის გეგმა, ეს ინფორმაცია ადვილად



ხელმისაწვდომი იქნება. იმ შემთხვევაში, თუ მუნიციპალური ნარჩენების მართვის გეგმა არ არსებობს, კომიტეტი/სამსახური ვალდებულია მოიპოვოს საჭირო ინფორმაცია წინამდებარე დოკუმენტში აღწერილი პრინციპების შესაბამისად.

კომიტეტი/სამსახურის მიერ საკრებულოსთვის მიწოდებული ინფორმაცია უნდა შეიცავდეს შემდეგ მონაცემებს:

- ტარიფების დადგენასთან დაკავშირებული კანონების მიმოხილვა;
- ნარჩენების მართვის არსებული მომსახურების აღწერა;
- მომსახურებასთან დაკავშირებული დანახარჯების ჩამონათვალი;
- მომსახურების დანახარჯების სრულად ასანაზღაურებლად საჭირო ტარიფები;
- არსებული ტარიფები;
- ტარიფების ამოღებასთან დაკავშირებული მდგომარეობა;
- ალტერნატიული მოსაზრებები ტარიფებთან დაკავშირებით;
- პროგნოზირებული შემოსავლები წარმოდგენილი ალტერნატიული ტარიფების მიხედვით;
- კონკრეტული ჯგუფების მოსაკრებლისგან გათავისუფლების აუცილებლობა;
- მოსაკრებლების დარიცხვისა და ამოღების პროცედურები.

## 9.2 საზოგადოების მონაწილეობა

შესაბამისი კომიტეტის/სამსახურის ინფორმაციის საფუძველზე საკრებულომ უნდა დაიწყოს საზოგადოების ინფორმირებისა და ჩართვის პროცესი მოქალაქეებისთვის ტარიფების დადგენის პროცესის შესახებ ინფორმაციის მისაწოდებლად. უნდა განხორციელდეს შემდეგი (ან ცალკეული) ღონისძიებები:

1. საჯარო მოსმენები;
2. სათემო შეხვედრები;
3. პრეს-რელიზები.

## 9.3 ტარიფის დადგენა

ტარიფების ოდენობის შესახებ საბოლოო გადაწყვეტილების მიღების დროს საკრებულომ უნდა გაითვალისწინოს კომიტეტის/სამსახურის მიერ მიწოდებული ინფორმაცია, საქართველოს კანონმდებლობა, ტარიფების დადგენის პრინციპები, საზოგადოების აზრი და თემის ფინანსური მდგომარეობა.

მიღებულ უნდა იქნეს დადგენილება (ადგილობრივი პასუხისმგებელი ორგანოს მიერ), რომელშიც განსაზღვრული იქნება ფიზიკური და იურიდიული პირებისათვის დადგენილი მოსაკრებლებს ოდენობა, მოსაკრებლის გაანგარიშების მეთოდოლოგია და გადახდის

წესები და ფორმები.

შემდეგ თავებში აღწერილია ის ინფორმაცია, რომელიც უნდა შევიდეს ტარიფების შესახებ მიღებულ დადგენილებაში:

**A. შემოღებული ტარიფები:**

ტარიფები				
მომხმარებლის ტიპი	მომხმარებლის რაოდენობა	ჯამური ყოველთვიური ტარიფი (შეგროვება და განთავსება) მომსახურების საფასურიდან გამომდინარე	ტარიფის მაქსიმალური ზღვარი	შეთავაზებული ტარიფი
<b>მუნიციპალიტეტი</b>				
<b>დასუფთავება</b>	75,200	1.53 ლ	სრული ამოღება	1.53 ლ
<b>საყოფაცხოვრებო</b>	33,840			
კარდაკარ	0	1.63 ლ	3.00 ლ	1.63 ლ
საერთო კონტეინერები	25,380	2.44 ლ	3.00 ლ	2.44 ლ
ბუნკერები	8,460	2.68 ლ	3.00 ლ	2.68 ლ
<b>კომერციული</b>				
კარდაკარ	70	73.08 ლ	25.00 ლ	25.00 ლ
<b>დამატებითი ურნები</b>	0	67.16 ლ		
საერთო კონტეინერები	50	29.42 ლ	25.00 ლ	25.00 ლ
<b>სამრეწველო</b>				
კარდაკარ	24	138.21 ლ	25.00 ლ	25.00 ლ
ბუნკერები	6	179.02 ლ	25.00 ლ	25.00 ლ

**B. ტარიფების დადგენის მეთოდოლოგია**

ტარიფები დადგენილ იქნა საქართველოს კანონმდებლობის მოთხოვნებისა და შემდეგი კრიტერიუმების საფუძველზე:

- ტარიფები განისაზღვრა მომსახურების გაწევასთან დაკავშირებული დანახარჯების, მათ შორის საექსპლუატაციო და ტექნიკური მომსახურების, კაპიტალური, ჩანაცვლებისა და ფინანსირების ხარჯების საფუძველზე.
- ტარიფები არ აღემატება მომსახურებასთან დაკავშირებული დანახარჯების მოცულობას;
- სუბსიდირების შესაძლებლობების გათვალისწინებით, ტარიფების ოდენობა უზრუნველყოფს მომსახურების ფინანსურ მდგრადობას;
- მომსახურების ყველა მომხმარებელი თანასწორია. ერთნაირი მომსახურების მისაღებად ყველა მომხმარებელი ერთი და იგივე საფასურს იხდის;
- ნარჩენების წარმოქმნაზე და ნარჩენების წარმოქმნითა და განთავსებით გამოწვეულ ზიანზე პასუხისმგებელმა პირმა უნდა დაფაროს ამ ნარჩენების სოციალური

ხარჯები;

- გათვალისწინებულ და გამოყენებულ იქნა ტარიფების დადგენის თანამედროვე პრინციპები.

## 10.0 დასკვნა და რეკომენდაციები

### 10.1 დასკვნა

პასუხისმგებლობას ნარჩენების მართვაზე მკაფიოდ განსაზღვრავს ნარჩენების მართვის კოდექსი. საქართველოს კანონი ადგილობრივი მოსაკრებლების შესახებ (1998, შესწორებებით) ეხება ნარჩენების მართვასთან დაკავშირებულ მოსაკრებლებსაც. ნარჩენების მართვის კოდექსში განსაზღვრულია ნარჩენების მართვასთან დაკავშირებული პასუხისმგებლობების დაკისრების ზოგადი ჩარჩო. საქართველოს კანონი ადგილობრივი მოსაკრებლების შესახებ განსაზღვრავს ნარჩენების მართვის მომსახურების მოსაკრებლებების დადგენასთან დაკავშირებულ ძირითად სამართლებრივ მოთხოვნებს. აღნიშნული კანონების მოთხოვნები იძლევა ტარიფების რაციონალურად დადგენის შესაძლებლობას ტარიფების დადგენის თანამედროვე და საერთაშორისო დონეზე აღიარებული მეთოდოლოგიების შესაბამისად.

ტარიფების დადგენა რთული პროცესია. ტარიფების დასადგენად აუცილებელია მყარი ნარჩენების მართვის პრაქტიკის, ბუღალტრული აღრიცხვის სათანადო მეთოდების, კანონმდებლობისა და ტარიფების დადგენის კარგი პრაქტიკის ცოდნა. ზოგიერთ მუნიციპალიტეტში, მათ შორის, თბილისში, მყარი ნარჩენების მართვის ისეთი სახის მომსახურება, როგორცაა ნარჩენების შეგროვება და გატანა, წლების მანძილზე ორგანიზებულად და რეგულარულად მიმდინარეობს. ბევრ მუნიციპალიტეტში ასეთი მომსახურება არასრულყოფილია, ან საერთოდ არ არსებობს. მყარი ნარჩენების მართვის გეგმა უნდა შეიცავდეს წინამდებარე დოკუმენტში განსაზღვრულ ყველა საჭირო ინფორმაციას იმისათვის, რომ შესაძლებელი გახდეს ტარიფების დადგენა მეთოდოლოგიურ და რაციონალურ საფუძველზე. მყარი ნარჩენების მართვის გეგმაში მოცემული უნდა იყოს დაგეგმილი მომსახურების ტარიფების ალტერნატიული სცენარების ანალიზი.

### 10.2 რეკომენდაციები

#### A. ტექნიკური დახმარება

ცენტრალური მთავრობის დახმარება მყარი ნარჩენების მართვის გეგმებისა და ტარიფების დადგენის პროცესში ძალიან სასარგებლო იქნება იმ ადგილობრივი მთავრობებისთვის, რომელთა ტერიტორიაზეც მყარი ნარჩენების მართვის მომსახურება ან არ არსებობს, ან არასრულყოფილია. იმ თემებში, სადაც მყარი ნარჩენების მართვის მომსახურება არ

არსებობს, სავარაუდოდ არ მოიძებნება მუნიციპალური ნარჩენების მართვის გეგმების მომზადებასა და ტარიფების დადგენაში გამოცდილებისა და ტექნიკური ცოდნის მქონე ადგილობრივი კადრები. აქედან გამომდინარე, სახელმწიფომ იმ თემებს, რომლებიც ახალი სახის მომსახურების დანერგვას აპირებენ, ტექნიკური დახმარება უნდა გაუწიოს. დახმარება შეიძლება უზრუნველყოფილ იქნეს სახელმძღვანელოების მიწოდების, სემინარების ჩატარებისა და ტექნიკური ექსპერტების საშუალებით, რომლებიც მუნიციპალიტეტებს დაეხმარებიან მუნიციპალური ნარჩენების მართვის გეგმებისა და ტარიფების დადგენის პროცესში. გარდა ამისა, შესაძლებელია მუნიციპალიტეტებისათვის ნარჩენების მართვის გეგმების მომზადებასა და ტარიფების დადგენისთვის კერძო წყაროებიდან ტექნიკური დახმარების მისაღებად საჭირო ხარჯების ანაზღაურება.

## **B. კანონში შესატანი რეკომენდებული ცვლილებები**

საქართველოს კანონი ადგილობრივი მოსაკრებლების შესახებ ადგენს ნარჩენების მართვასთან დაკავშირებული მომსახურების მოსაკრებლის ზღვრულ ოდენობას: მოსაკრებლის ოდენობა არ უნდა აღემატებოდეს ერთ სულ მოსახლეზე 3 ლარს თვეში, და 12 ლარს ერთ ოჯახზე თვეში. კანონის თანახმად, ნარჩენების განთავსების ხარჯებს დამზინდურებელი ფარავს. ვინაიდან, განთავსების დანახარჯი, შესაძლოა, აღემატებოდეს მოსაკრებლის ზღვრულ სიდიდეს, რეკომენდებულია მოსაკრებლის ზღვრული ოდენობის გაუქმება. გარდა ამისა, არსებული კანონი არ შეიცავს ზოგიერთ მნიშვნელოვან პრინციპსაც.

ნარჩენების მართვის მომსახურების ტარიფებს კანონის შემდეგი დებულებები ეხება:

---

მუხლი 12<sup>1</sup>. მოსაკრებელი დასახლებული ტერიტორიის დასუფთავებისათვის

1. დასახლებული ტერიტორიის დასუფთავება გულისხმობს ტერიტორიის დაგვასა და დასუფთავებას და ტერიტორიაზე წარმოქმნილი ნარჩენების მართვას საქართველოს ნარჩენების მართვის კოდექსის შესაბამისად.
2. მოსაკრებლის გადამხდელები არიან ფიზიკური ან/და იურიდიული პირი, ორგანიზაცია, დაწესებულება, რომლებიც თვითმმართველი ერთეულის ტერიტორიაზე წარმოქმნიან ნარჩენებს.
3. (ამოღებულია)
4. მოსაკრებლის ოდენობა არ უნდა აღემატებოდეს ერთ სულ მოსახლეზე 3 ლარს თვეში, ხოლო იურიდიული პირის, ორგანიზაციისა და დაწესებულებისათვის - 25 ლარს ერთ კუბურ მეტრნარჩენებზე. ოჯახის წევრთა რაოდენობის მიუხედავად, სულადობის მაქსიმალური ზღვრული ოდენობა განისაზღვროს 4 სულით.
5. ნარჩენების წარმომქმნელმა შეიძლება მოახდინოს მოსაკრებლის ოდენობის დიფერენცირება დაგროვებული ნარჩენების წონის, მოცულობის ან/და ნარჩენების დაგროვების ნორმის, ნარჩენების სახეობის მიხედვით, აგრეთვე თავისი შემოსავლის, ქონების, მის მიერ დასაქმებული პერსონალის რაოდენობის ან/და საქონლის (მომსახურების) მომხმარებელთა რაოდენობის მიხედვით. მოსაკრებლის ოდენობის დადგენისას შესაძლებელია გამოყენებულ იქნეს ამ სიდიდეების კომბინაციებიც.

5<sup>1</sup>. ფიზიკური პირებისათვის მოსაკრებლის ოდენობა დიფერენცირებული უნდა იყოს სოციალურად დაუცველი ოჯახებისათვის საქართველოს კანონმდებლობით დადგენილი სიღატაკის ზღვრის მაჩვენებლების შესაბამისად

6. მოსაკრებლის ოდენობა არ უნდა აღემატებოდეს ამ მომსახურების ორგანიზებისა და ადმინისტრირებისათვის საჭირო ხარჯებს

*საქართველოს 2006 წლის 24 ივლისის კანონი № 3503-სსმ I, №35, 03.08.2006წ; მუხლი 259*

*საქართველოს 2006 წლის 29 დეკემბრის კანონი №4241-სსმ I, №50, 30.12.2006წ; მუხლი 392*

*საქართველოს 2010 წლის 17 დეკემბრის კანონი №4128-სსმ I, №71, 21.12.2010წ; მუხლი 425*

*საქართველოს 2013 წლის 22 მარტის კანონი №380 – ვებგვერდი, 04.04.2013წ.*

*საქართველოს 2014 წლის 26 დეკემბრის კანონი №2999 – ვებგვერდი, 12.01.2015წ*

**გასათვალისწინებელია არსებულ კანონში შემდეგი მოთხოვნების დამატება:**

1. ტარიფები უნდა დადგინდეს ტარიფების დადგენის მომენტისთვის მოქმედი კანონების შესაბამისად;
2. ტარიფის ოდენობა უნდა განისაზღვროს დანახარჯებისა და შემოსავლების გაანგარიშების აღრიცხვის მეთოდების გამოყენებით, რომლებიც შეესაბამება თანამედროვე საგადასახადო და ფისკალურ რეგულაციებს და დანახარჯებისა და შემოსავლების განსაზღვრის ბუღალტრული პრაქტიკის გამოყენებით;
3. სუბსიდირების შესაძლებლობების გათვალისწინებით ტარიფების ოდენობამ უნდა უზრუნველყოს მომსახურების ფინანსური მდგრადობა;
4. მომსახურების ყველა მომხმარებელი თანასწორია. ერთნაირი მომსახურების მისაღებად ყველა მომხმარებელი ერთი და იგივე საფასურს იხდის;
5. სოციალურად დაუცველმა მომხმარებლებმა უნდა გადაიხადონ პროპორციულად ნაკლები გადასახადი, რათა უზრუნველყოფილ იქნეს მათი ხელმისაწვდომობა ელემენტარულ მომსახურებაზე;
6. ტარიფების დადგენის მეთოდოლოგია და სატარიფო სისტემა უნდა იყოს ტექნოლოგიური და ადმინისტრაციული თვალსაზრისით განხორციელებადი;
7. ნარჩენების წარმოქმნაზე და ნარჩენების წარმოქმნითა და განთავსებით გამოწვეულ ზიანზე პასუხისმგებელმა პირმა უნდა დაფაროს ამ ნარჩენების სოციალური ხარჯები;
8. ტარიფების დადგენის საფუძველი, ისევე, როგორც სუბსიდირების წყაროები, ცნობილი უნდა იყოს საზოგადოებისათვის.